

# 平成27年国勢調査 人口等基本集計結果の要約 (千曲市の人口及び世帯数)

平成27年10月1日現在

平成27年10月1日現在で実施された「平成27年国勢調査」の人口等基本集計結果の確定値が、平成28年10月26日総務省統計局から公表されましたので、千曲市分の要約を作成しました。

## 【人口総数及び男女別人口】

1. 平成27年10月1日現在の千曲市の人口は **60,298人** で前回調査の平成22年に比べ、**1,770人** (2.9%) 減少している。
2. 人口を男女別にみると、男性が **29,105人** (人口総数の48.3%)、女性が **31,193人** (同51.7%) で女性が **2,088人** 多い。平成22年に比べ男性は751人(2.5%)、女性は1,019人(3.2%)の減少。
3. 市内に在住する外国人は **619人** (人口総数の1.0%) で、平成22年に比べ108人(14.8%)減少している。
4. 老人ホーム等の「社会施設の入所者」は **1,232人** で、平成22年1,024人の1.2倍

図表1 人口増減比較

(人)

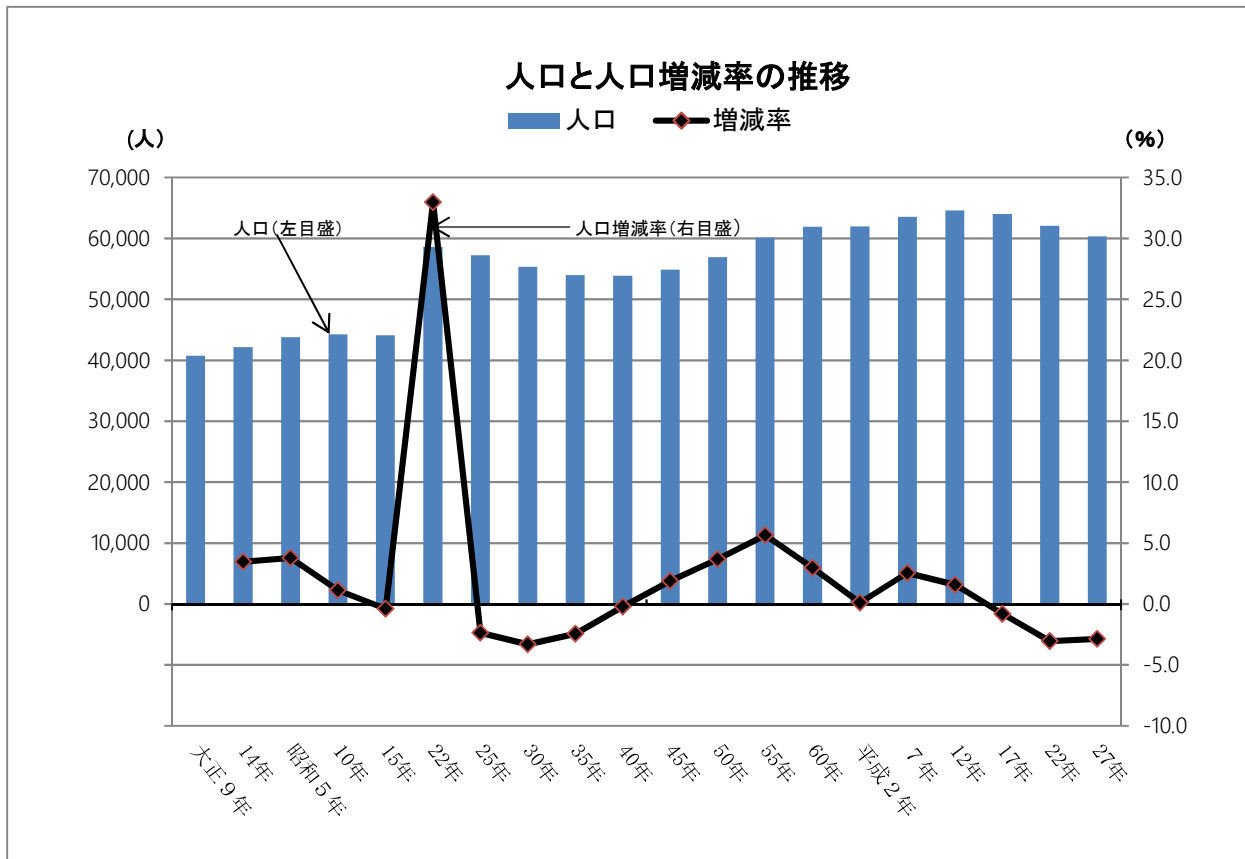
区分	平成27年	平成22年	増減	増減率(%)
人口総数	60,298	62,068	△ 1,770	△ 2.9
うち 日本人	59,679	61,341	△ 1,662	△ 2.7
うち 外国人	619	727	△ 108	△ 14.8

図表2 男女別人口及び世帯数

(人)

平成27年				平成22年			
世帯数	人口	男	女	世帯数	人口	男	女
21,573	60,298	29,105	31,193	21,449	62,068	29,856	32,212

図表3



図表4 国別外国人数

(人)

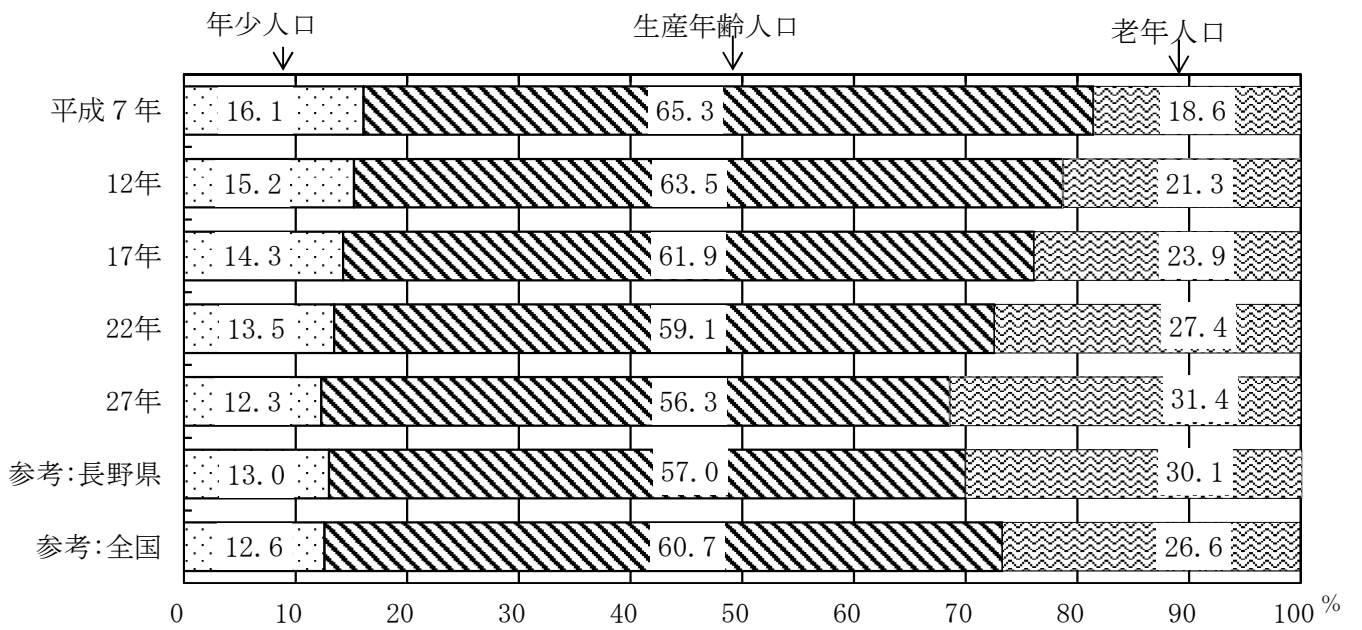
		国別外国人数 (人)										
		総数	韓国・朝鮮	中国	フィリピン	タイ	インドネシア	ベトナム	イギリス	アメリカ	ブラジル	その他
平成27	総数	619	180	138	42	93	6	52	2	10	23	73
	男	206	29	59	9	9	5	37	1	7	11	39
	女	413	151	79	33	84	1	15	1	3	12	34
平成22	総数	727	241	186	41	116	9	32	3	12	49	38
	男	219	40	75	4	16	7	20	2	7	24	24
	女	508	201	111	37	100	2	12	1	5	25	14
平成17	総数	891	264	190	49	139	34	36	-	14	109	55
	男	285	41	72	4	35	25	14	-	8	56	29
	女	606	223	118	45	104	9	22	-	6	53	26

【年齢別人口】

5. 人口を年齢別にみると、年少人口（15歳未満）は7,428人（人口総数の12.3%）、生産年齢人口（15～64歳）は33,934人（同56.3%）、老年人口（65歳以上）18,912人（同31.4%）となっている。（年齢不詳を除いて算出）

平成22年と比べると、老年人口が4ポイントの増加となった。全国や長野県は3.6ポイントの増加となっており、高齢化は当市が先行している。老年人口割合が30%を超えたのは、大正9年の調査開始以来初めてとなる。

図表5 年齢3区分別人口割合の推移

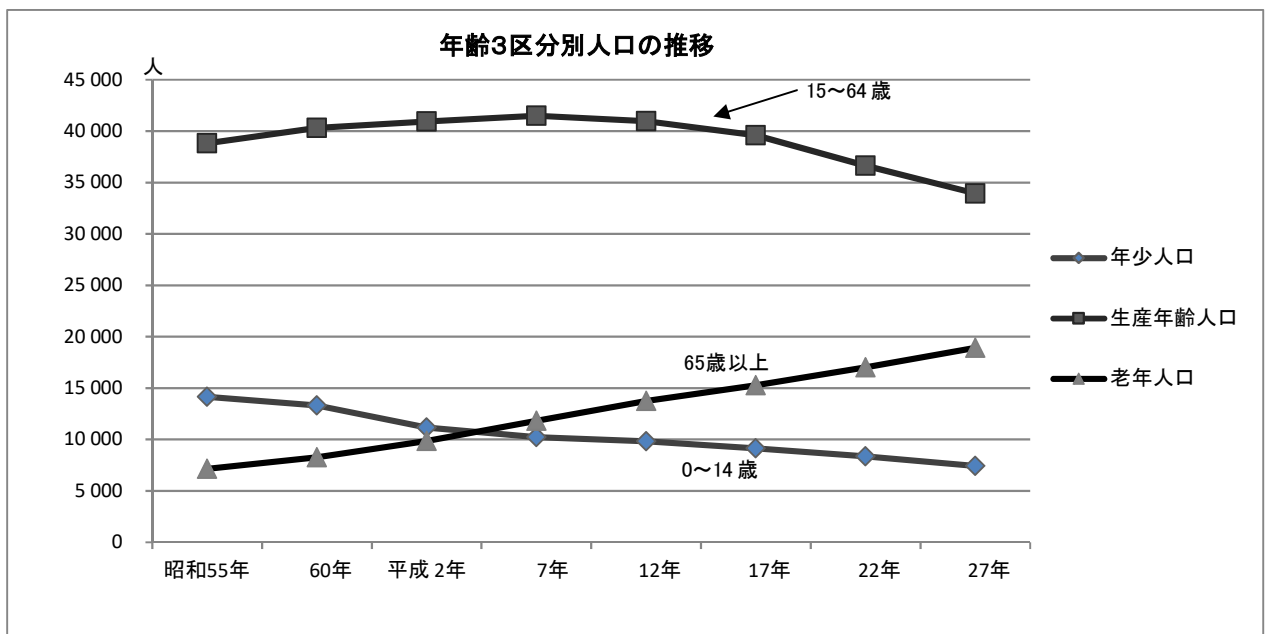


図表6 年齢3区分別人口比較

(人)

区分	平成27年	平成22年	増減	増減率(%)
年少人口	7,428	8,345	△ 917	△ 11.0
生産年齢人口	33,934	36,648	△ 2,714	△ 7.4
老年人口	18,912	17,004	1,908	11.2

図表7



【世帯の状況】

6. 総世帯数は**21,573世帯**で、平成22年の21,449世帯と比較して124世帯(0.6%)の増加。

7. 昭和60年以降の国勢調査では「一般世帯」と「施設等の世帯」とに区分している。

「一般世帯数」は**21,507世帯**で、平成22年に比べ100世帯(0.5%)増加している。

そのうち2人世帯は**6,440世帯**(一般世帯の29.9%)と最も多くなっている。

一般世帯の1世帯当たり人員は**2.73人**で、平成22年の2.84人から0.11人減少している。

8. 世帯の家族類型をみると、核家族世帯は**13,017世帯**(一般世帯の60.5%)で、このうち夫婦のみの世帯は**4,734世帯**(同22.0%)、夫婦と子供から成る世帯は**6,277世帯**(同29.2%)となっている。また、単身世帯は**4,720世帯**(同21.9%)となっている。

9. 65歳以上の世帯員のいる一般世帯は**11,854世帯**(一般世帯の55.1%)で、このうち「一人暮らしの高齢者世帯」(65歳以上の単身世帯)は**2,303世帯**(65歳以上世帯員のいる一般世帯の19.4%)、高齢夫婦世帯<sup>(注)</sup>は**2,962世帯**(同25.0%)となっている。

(注) 夫65歳以上、妻60歳以上の夫婦1組のみの一般世帯

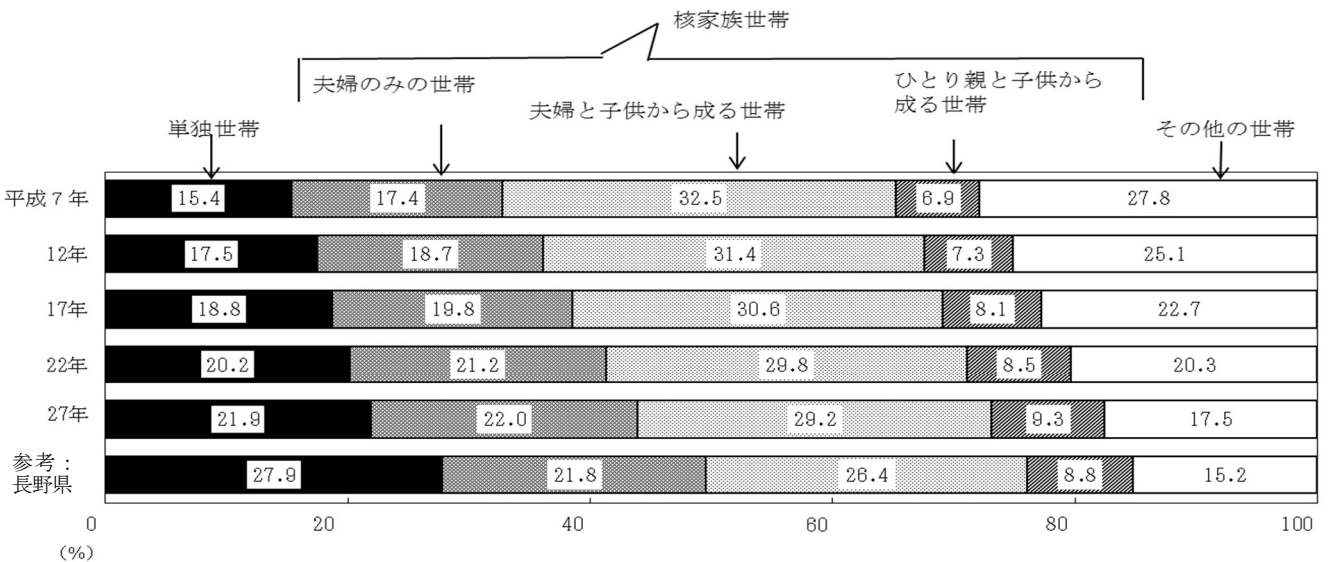
10. 15歳以上人口<sup>(注)</sup>の配偶関係をみると、有配偶の割合は男性が**62.8%**、女性が**58.0%**、未婚の割合は男性が**29.6%**、女性が**19.7%**となっている。

(注) 外国人も含む

図表8 世帯数及び世帯人員

	世帯総数	一般世帯								65歳以上の世帯員がいる	施設等の世帯
		一般世帯計	世帯人員が1人	2人	3人	4人	5人	6人	7人以上		
22	21,449	21,407	4,322	6,090	4,370	3,696	1,632	863	434	10,911	42
27	21,573	21,507	4,720	6,440	4,313	3,405	1,578	725	326	11,854	66
増減数	124	100	398	350	△57	△291	△54	△138	△108	943	24
増減率(%)	0.6	0.5	9.2	5.8	△1.3	△7.9	△3.3	△16.0	△24.9	△3.5	57.1

図表9 一般世帯の家族類型別割合の推移



図表10 人口の多い市

順位	市	人口 (人)
1	長野市	377,598
2	松本市	243,293
3	上田市	156,827
4	飯田市	101,581
5	佐久市	99,368
6	安曇野市	95,282
7	伊那市	68,271
8	塩尻市	67,135
9	千曲市	60,298
10	茅野市	55,912
11	須坂市	50,725
12	諏訪市	50,140
13	岡谷市	50,128
14	中野市	43,909
15	小諸市	42,512
16	駒ヶ根市	32,759
17	東御市	30,107
18	大町市	28,041
19	飯山市	21,438

図表11 人口の増加数の大きい市町村

順位	市町村	増加数 (人)
1	南箕輪村	520
2	御代田町	446
3	松本市	256

図表12 人口の減少数の大きい市町

順位	市町村	増加数 (人)
1	長野市	△3,913
2	飯田市	△3,754
3	伊那市	△2,822
4	上田市	△2,770
5	岡谷市	△2,713
6	飯山市	△2,107
7	千曲市	△1,770
8	大町市	△1,760
9	中野市	△1,729
10	小諸市	△1,485

図表13 人口と世帯の推移

年次	世帯数	人口			一世帯当たり人口	人口増減数
		総数	男	女		
大正9年	8,338	40,732	20,278	20,454	4.9	—
14	8,555	42,146	20,982	21,164	4.9	1,414
昭和5年	8,647	43,744	21,800	21,944	5.1	1,598
10	8,799	44,243	21,944	22,299	5.0	499
15	8,763	44,066	21,487	22,579	5.0	△177
22	11,419	58,599	28,060	30,539	5.1	14,533
25	11,078	57,213	27,638	29,575	5.2	△1,386
30	11,127	55,318	26,284	29,034	5.0	△1,895
35	11,582	53,972	25,496	28,476	4.7	△1,346
40	12,400	53,855	25,382	28,473	4.3	△117
45	13,475	54,870	26,064	28,806	4.1	1,015
50	14,579	56,891	27,107	29,784	3.9	2,021
55	16,138	60,106	28,717	31,389	3.7	3,215
60	16,963	61,883	29,739	32,144	3.6	1,777
平成2年	17,756	61,954	29,792	32,162	3.5	71
7	19,372	63,539	30,674	32,865	3.3	1,585
12	20,547	64,549	31,143	33,406	3.1	1,010
17	21,251	64,022	30,858	33,164	3.0	△527
22	21,449	62,068	29,856	32,212	2.9	△1,954
27	21,573	60,298	29,105	31,193	2.8	△1,770

図表14 家族類型別世帯数

世帯の家族類型		平成27年		平成22年	
		一般世帯数	一般世帯人員	一般世帯数	一般世帯人員
総数		21,507	58,783	21,407	60,890
親族世帯		16,645	53,701	16,946	56,213
核家族世帯		13,017	37,007	12,735	36,501
夫婦のみの世帯		4,734	9,468	4,529	9,058
夫婦と子供から成る世帯		6,277	22,867	6,376	23,176
男親と子供から成る世帯		352	803	286	647
女親と子供から成る世帯		1,654	3,869	1,544	3,620
その他の親族世帯		3,628	16,694	4,211	19,712
夫婦と両親から成る世帯		177	708	211	844
夫婦と夫の親から成る世帯		148	592	179	716
夫婦と妻の親から成る世帯		29	116	32	128
夫婦とひとり親から成る世帯		548	1,644	580	1,740
夫婦と夫の親から成る世帯		412	1,236	465	1,395
夫婦と妻の親から成る世帯		136	408	115	345
夫婦・子供と両親から成る世帯		803	4,748	951	5,649
夫婦・子供と夫の親から成る世帯		666	3,930	803	4,773
夫婦・子供と妻の親から成る世帯		137	818	148	876
夫婦・子供とひとり親から成る世帯		1,075	5,058	1,322	6,224
夫婦・子供と夫の親から成る世帯		858	4,051	1,065	5,022
夫婦・子供と妻の親から成る世帯		217	1,007	256	1,197
夫婦と他の親族(親・子供を含まない)から成る世帯		46	152	50	166
夫、婦、子供と他の親族(親を含まない)から成る世帯		254	1,225	294	1,393
夫、婦、親と他の親族(子供を含まない)から成る世帯		69	363	87	466
夫婦、夫の親と他の親族から成る世帯		41	196	46	212
夫婦、妻の親と他の親族から成る世帯		12	59	13	57
夫婦・子供・親と他の親族から成る世帯		217	1,425	263	1,781
夫婦・子供・夫の親と他の親族から成る世帯		165	1,086	193	1,316
夫婦・子供・妻の親と他の親族から成る世帯		49	323	68	454
兄弟姉妹のみから成る世帯		120	251	116	240
他に分類されない親族世帯		319	1,120	337	1,209
非親族世帯		139	351	136	349
単独世帯		4,720	4,720	4,322	4,322
65歳以上の高齢者単身者世帯		2,303	2,303	1,876	1,876
不詳		3	11		
(再掲)					
母子世帯		267	727	250	670
父子世帯		37	97	38	101
高齢者夫婦世帯(夫65歳以上妻60歳以上の夫婦1組のみの世帯)		2,962	5,924	2,609	5,218

総数には不詳を含むため、内訳を合計しても総数に一致しない項目があります

図表15 年齢(5才階級)別人口構成

	平成27年			平成22年			平成17年		
	男	女	計	男	女	計	男	女	計
	総数	29,105	31,193	60,298	29 856	32 212	62 068	30 858	33 164
0～4	1,034	1,023	2,057	1 174	1 161	2 335	1 404	1 367	2 771
5～9	1,237	1,211	2,448	1 461	1 412	2 873	1 651	1 448	3 099
10～14	1,485	1,438	2,923	1 672	1 465	3 137	1 656	1 605	3 261
15～19	1,522	1,329	2,851	1 457	1 465	2 922	1 648	1 470	3 118
20～24	1,119	1,100	2,219	1 122	1 139	2 261	1 284	1 349	2 633
25～29	1,293	1,255	2,548	1 448	1 352	2 800	1 842	1 841	3 683
30～34	1,479	1,339	2,818	1 737	1 698	3 435	2 209	2 229	4 438
35～39	1,822	1,725	3,547	2 183	2 213	4 396	2 031	1 957	3 988
40～44	2,203	2,217	4,420	2 031	1 960	3 991	1 842	1 910	3 752
45～49	2,028	1,942	3,970	1 829	1 921	3 750	1 891	1 965	3 856
50～54	1,775	1,865	3,640	1 846	1 958	3 804	2 142	2 167	4 309
55～59	1,845	1,923	3,768	2 082	2 149	4 231	2 537	2 587	5 124
60～64	2,020	2,133	4,153	2 526	2 532	5 058	2 280	2 426	4 706
65～69	2,405	2,480	4,885	2 151	2 352	4 503	1 872	1 995	3 867
70～74	2,025	2,264	4,289	1 726	1 913	3 639	1 685	2 080	3 765
75～79	1,542	1,813	3,355	1 447	1 942	3 389	1 431	1 872	3 303
80～84	1,164	1,763	2,927	1 103	1 661	2 764	883	1 468	2 351
85～89	751	1,348	2,099	565	1 138	1 703	379	891	1 270
90～94	284	754	1,038	193	560	753	165	406	571
95～99	50	227	277	47	173	220	24	122	146
100～	5	37	42	2	31	33	2	9	11
不詳	17	7	24	54	17	71	-	-	-