

# 千曲市復興計画

(令和元年東日本台風災害)

(案)

住民説明会資料

令和2年12月



1

## 令和元年東日本台風災害の概要

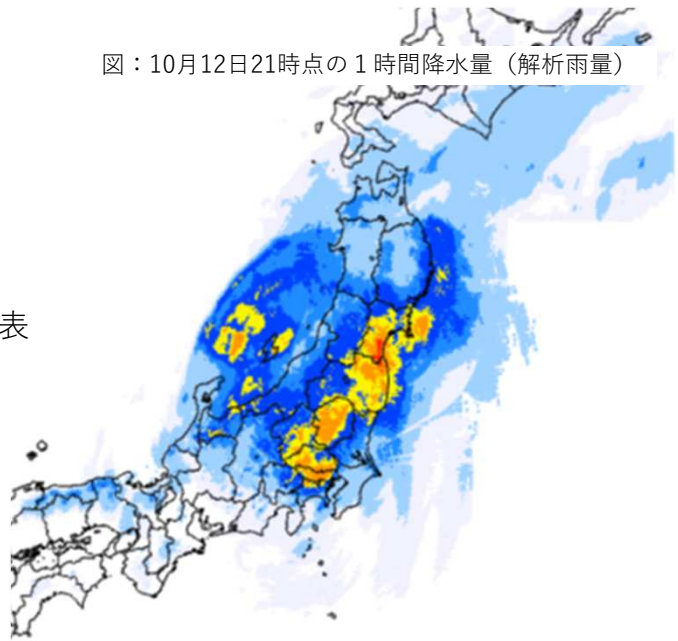


2

## 大雨の状況 (計画案 6 ページ)

図：10月12日21時点の1時間降水量 (解析雨量)

- 1都12県で**大雨特別警報**の発表
- **長野県**で初となる大雨特別警報の発表
- 県内14の観測地点で、日降水量の統計開始以来の**最大値**を更新

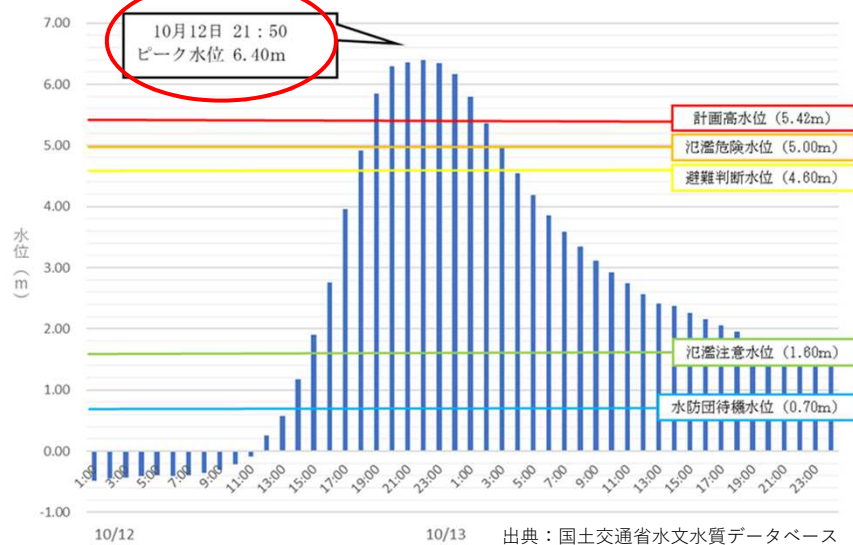


出典：気象庁

3

## 千曲川の水位 1 (計画案 8 ページ)

図：千曲川 (杭瀬下観測所) の時刻水位と計画高水位及び水防基準水位

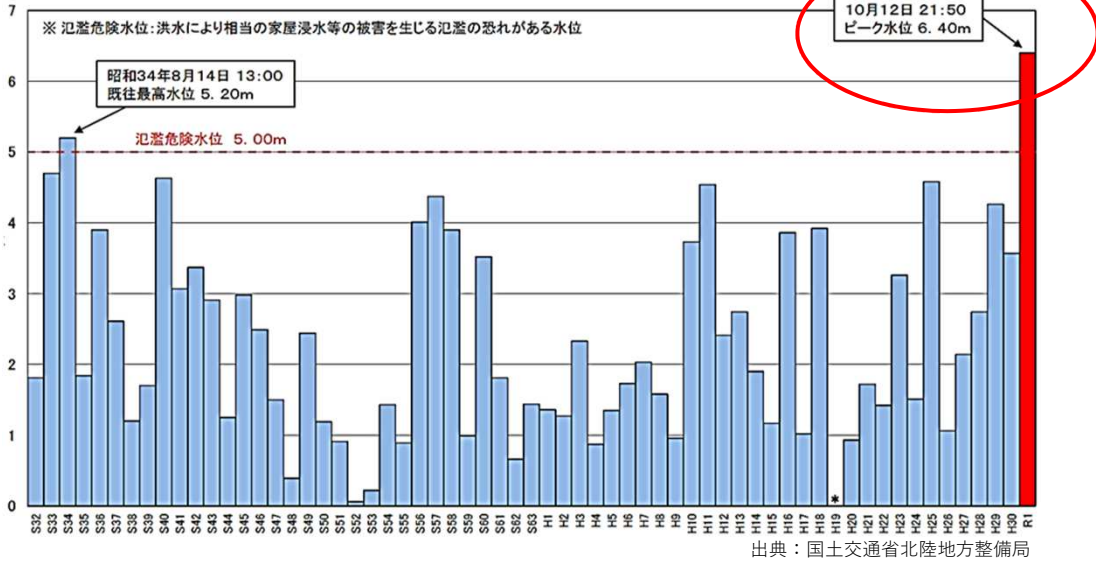


4

出典：国土交通省水文水質データベース

## 千曲川の水位 2 (計画案10ページ) **統計開始以来の最大値 6.40m**

図：千曲川（杭瀬下観測所）の年最高水位比図



5

## 市内被害の概要 1 (計画案10ページ)

### ■人的被害

死亡	行方不明	重傷	軽傷	合計
0人	0人	0人	5人	5人

### ■住家被害

区分	全壊 (風害)	大規模 半壊 (床下)	半壊 (床上)	一部損壊			合計
				床上	床下	風害	
世帯数	1	3	347	72	488	60	971

※令和2年11月1日現在

6

## 市内被害の概要 2 (計画案11ページ)

### ■施設等の被害額

種別	被害額	備考
公共施設・インフラ等	7,045,512千円	令和元年度から3か年の概算額
商工業	2,330,000千円	209事業者
観光業	110,000千円	宿泊予約のキャンセルによる被害
農林業	273,242千円	生産物、施設、農業用機械

7

## 浸水状況の調査

8

## 調査の概要 (計画案12ページ)

令和元年10月12日21時50分当時の浸水状況をコンピューター上で再現

1. データ収集
2. 収集したデータをもとに流出解析モデルを作成
3. キャリブレーション (モデルの整合照査) の実施
4. シミュレーションの実施
5. 対策方針の検討

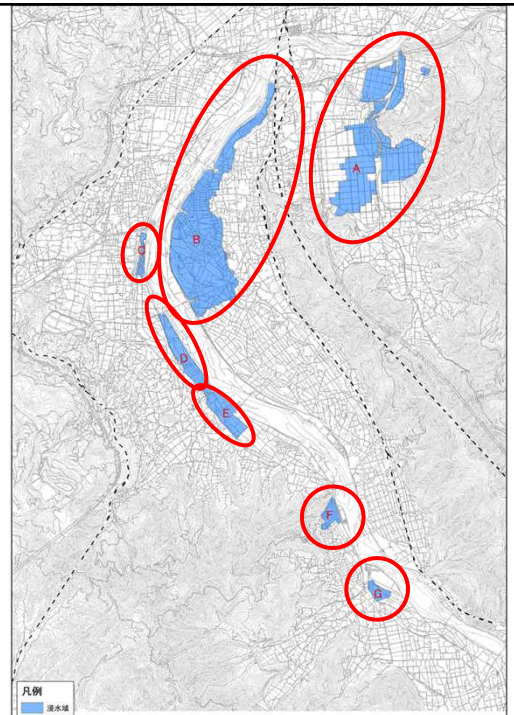
解析により浸水の要因を調べ、将来の浸水対策の基礎資料とします

9

## 浸水状況調査の実施 (計画案12ページ)

■ 浸水被害の確認されている市内の7ブロックで実施

ブロック	地区名	備考
A	雨宮地区	沢山川流域
B	増生地区 栗佐地区	【霞堤】東林坊川・尾米川・伊勢宮川流域
C	八幡地区	更級川流域
D	八幡代地区	【霞堤】若宮用水
E	須坂地区	【霞堤】湯沢川流域
F	若宮地区	荒砥沢川流域
G	上山田地区	【霞堤】女沢川流域



10

## 再現結果と対策方針

### Aブロック（雨宮地区）（計画案14～15ページ）

#### 【主な浸水要因】

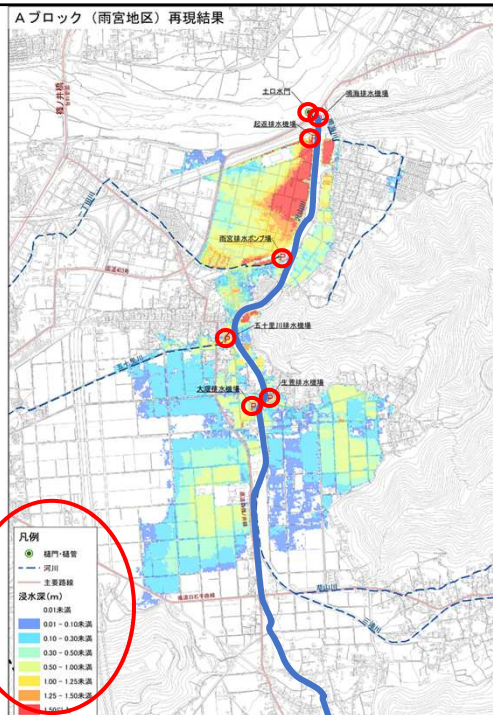
#### 1. 内水被害の発生

- ・ **計画高水位**※に到達したことにより、ポンプ場・排水機場の排水停止したことが原因

※計画高水位とは  
堤防などをつくる際に洪水に耐えられる水位として設定する  
最高の水位のことです。  
この水位を超えて内水の排出をすることはできません。

#### 2. 河川からの越水

- ・ 千曲川、沢山川からの越水



11

## 再現結果と対策方針

### Aブロック（雨宮地区）（計画案15ページ）

#### 【対策方針の整理】

#### 1. 内水被害の発生

→ 雨水調整池等の対策施設の設置検討

#### 2. 河川からの越水

→ 千曲川の堤防強化、河道掘削を国へ要望

→ 沢山川の堤防復旧を県に要望

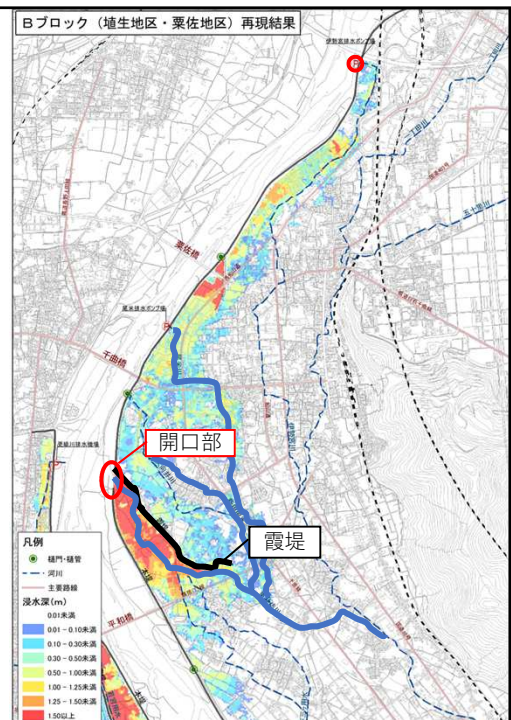
12

## 再現結果と対策方針

### Bブロック（埴生・栗佐地区） (計画案16～17ページ)

#### 【主な浸水要因】

1. 東林坊川・霞堤遊水地からの流入による被害
  - ・水位の上昇にともない霞堤が低くなる箇所から溢水
  - ・新田用水や尾米川への流入により、千曲川の外水が霞堤を回り込み被害が拡大
2. 内水被害の発生
  - ・計画高水位に到達したことにより、排水ポンプ場の排水停止をしたことが原因



13

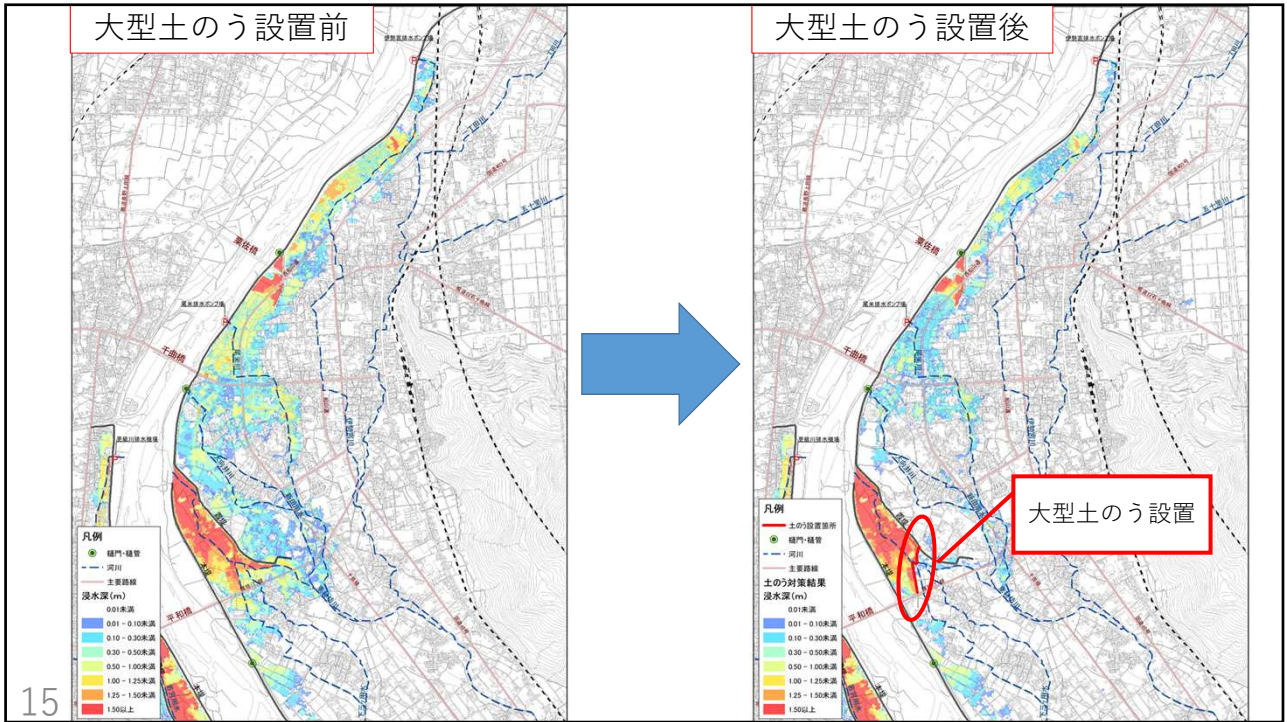
## 再現結果と対策方針

### Bブロック（埴生・栗佐地区）(計画案18～19ページ)

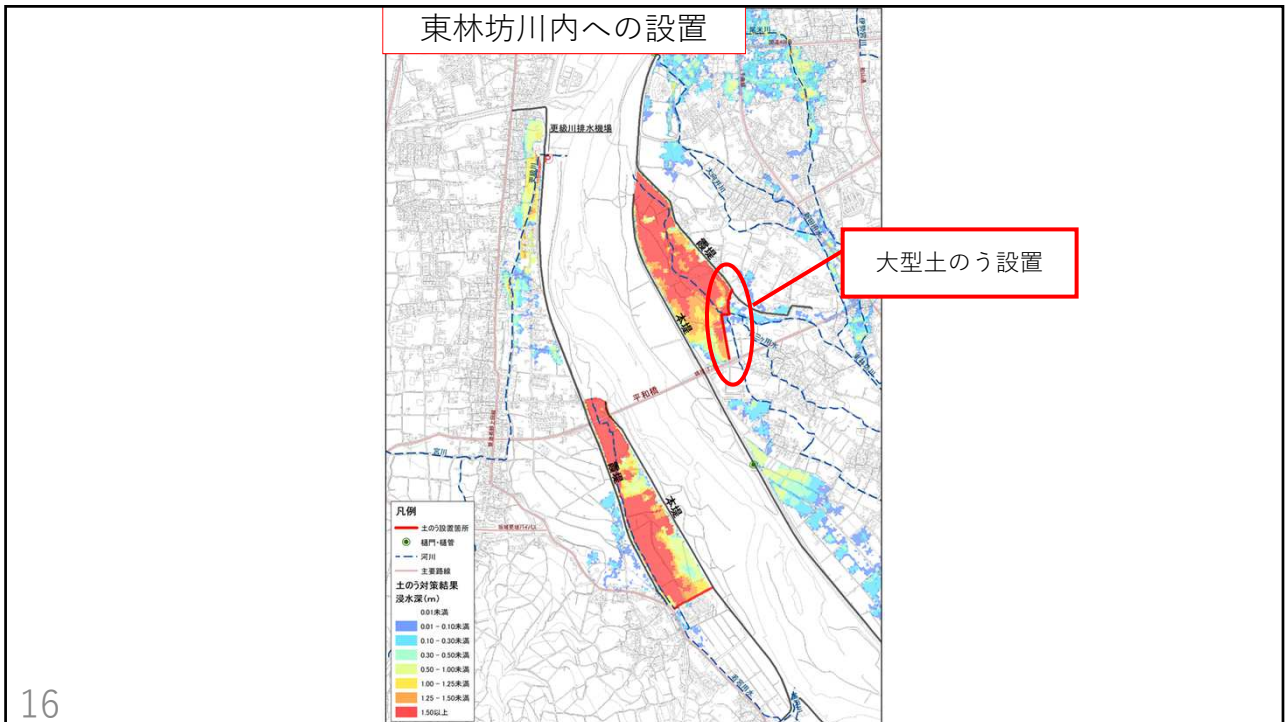
#### 【対策方針の整理】

1. 東林坊川・霞堤遊水地からの流入による被害
  - 遊水地の整備（信濃川水系緊急治水対策プロジェクトにより令和6年度を目標に整備）
  - 遊水地整備までの応急対策としての大型土のう設置
  - 千曲川の河道掘削を国へ要望
2. 内水被害の発生
  - 分水等の調整によりポンプ場周辺への流量を減少
  - 雨水調整池等の対策施設の設置検討

14



15



16



## 再現結果と対策方針

### Bブロック（埴生・栗佐地区）（計画案18ページ）

#### 【対策方針の整理】

1. 東林坊川・霞堤遊水地からの流入による被害
  - 遊水地の整備（信濃川水系緊急治水対策プロジェクトにより令和6年度を目標に整備）
  - 遊水地整備までの応急対策としての大型土のう設置
  - 千曲川の河道掘削を国へ要望
2. 内水被害の発生
  - 分水等の調整によりポンプ場周辺への流量を減少
  - 雨水調整池等の対策施設の設置検討

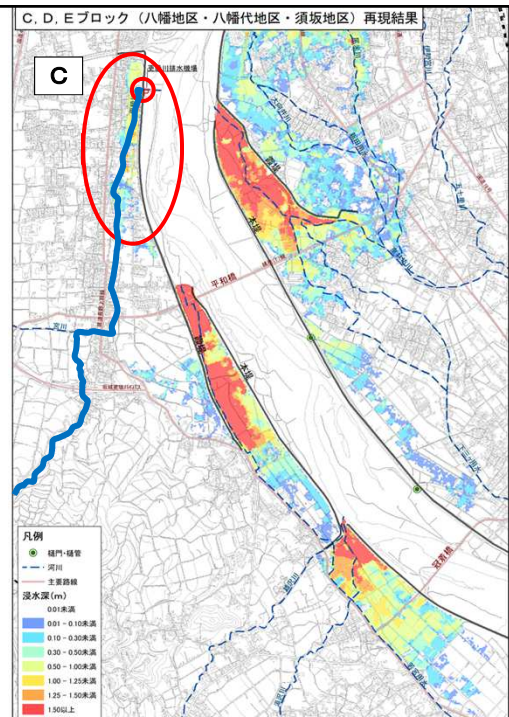
17

## 再現結果と対策方針

### Cブロック（八幡地区）（計画案20～21ページ）

#### 【主な浸水要因】

1. 排水機場の能力を超える流入による被害



18

## 再現結果と対策方針

### Cブロック（八幡地区）(計画案22ページ)

#### 【対策方針の整理】

1. 排水機場の能力を超える流入による被害
  - 更級川排水機場のポンプ能力増強を国に要望
  - 千曲川の河道掘削を国へ要望
  - 雨水調整池等の対策施設の設置検討

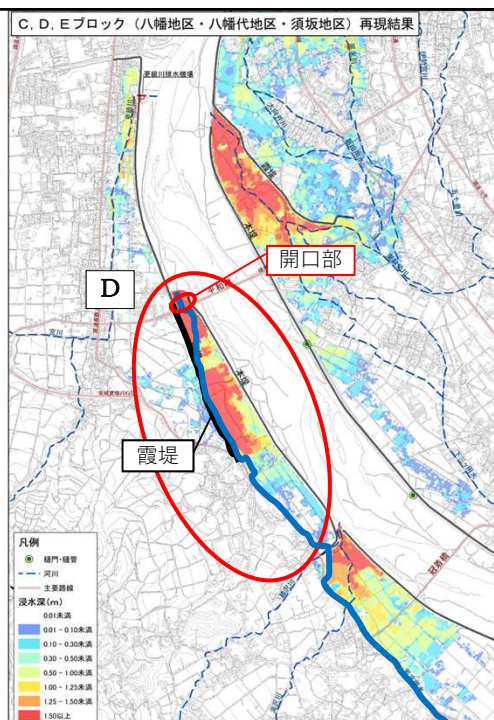
19

## 再現結果と対策方針

### Dブロック（八幡代地区） (計画案20～21ページ)

#### 【主な浸水要因】

1. 若宮用水・霞堤遊水地からの流入による被害



20

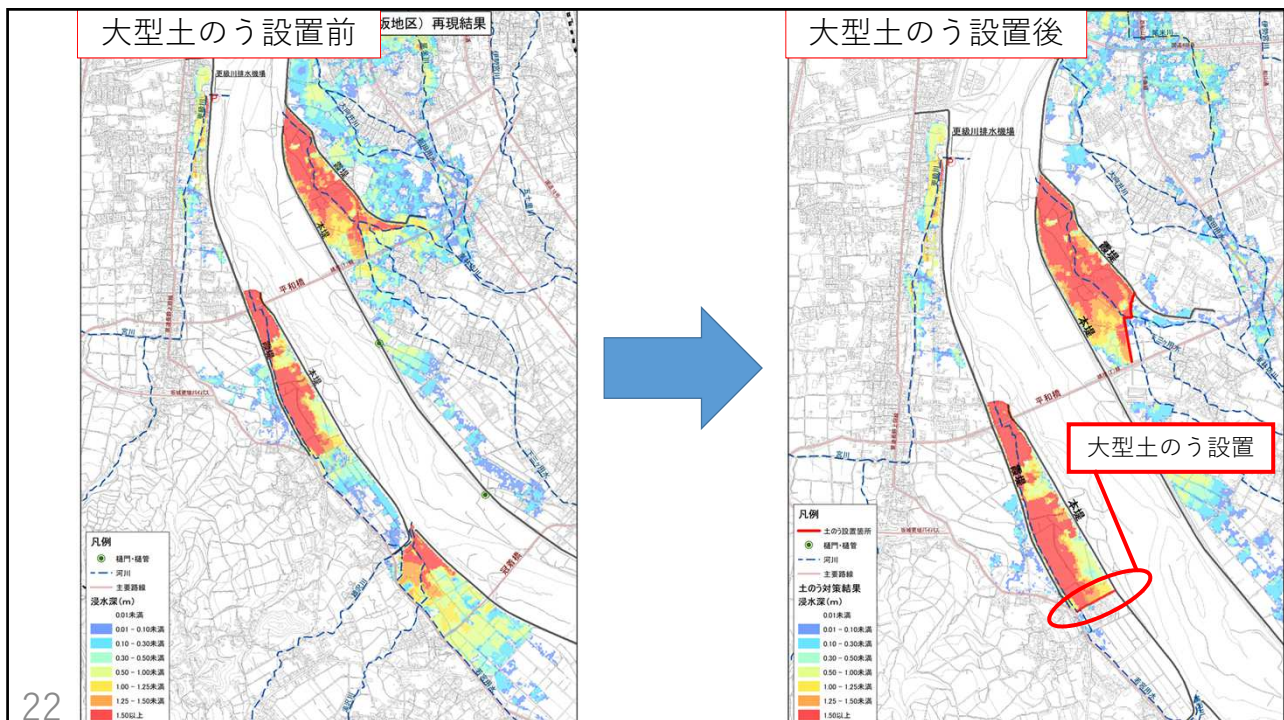
## 再現結果と対策方針

Dブロック（八幡代地区）（計画案22～23ページ）

### 【対策方針の整理】

1. 若宮用水・霞堤遊水地からの流入による被害
  - 遊水地の整備（信濃川水系緊急治水対策プロジェクトにより令和6年度を目標に整備）
  - 遊水地整備までの応急対策としての大型土のう設置
  - 千曲川の河道掘削を国へ要望

21



22

## 再現結果と対策方針

### Dブロック（八幡代地区）（計画案22～23ページ）

#### 【対策方針の整理】

1. 若宮用水・霞堤遊水地からの流入による被害
  - 遊水地の整備（信濃川水系緊急治水対策プロジェクトにより令和6年度を目標に整備）
  - 遊水地整備までの応急対策としての大型土のう設置
  - 千曲川の河道掘削を国へ要望

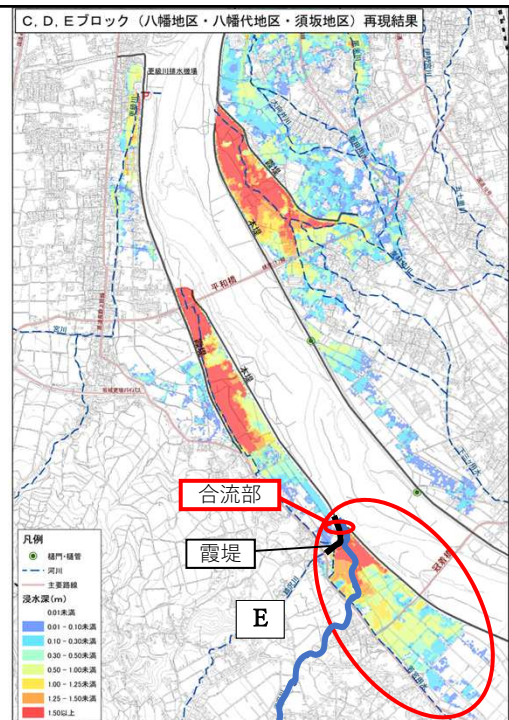
23

## 再現結果と対策方針

### Eブロック（須坂地区）（計画案20～21ページ）

#### 【主な浸水要因】

1. 湯沢川・霞堤からの流入による被害



24

## 再現結果と対策方針

Eブロック（須坂地区）（計画案22ページ）

### 【対策方針の整理】

1. 湯沢川・霞堤からの流入による被害  
→千曲川の河道掘削を国へ要望  
→将来の土地利用を見据えた県、国との調整

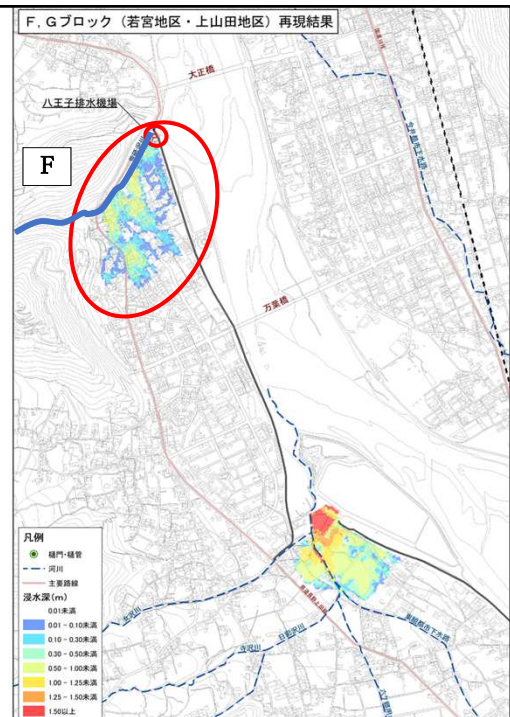
25

## 再現結果と対策方針

Fブロック（若宮地区）（計画案24～25ページ）

### 【主な浸水要因】

1. 内水被害の発生  
・計画高水位に到達したことにより、排水機場の排水停止をしたことが原因



26

## 再現結果と対策方針

### Fブロック（若宮地区）（計画案25ページ）

#### 【対策方針の整理】

1. 内水被害の発生
  - 荒砥沢川の河川計画にもとづいた河川改修を県に要望
  - 千曲川の河道掘削を国へ要望
  - 分水等の調整により排水機場周辺への流量を減少
  - 雨水調整池等の対策施設の設置検討

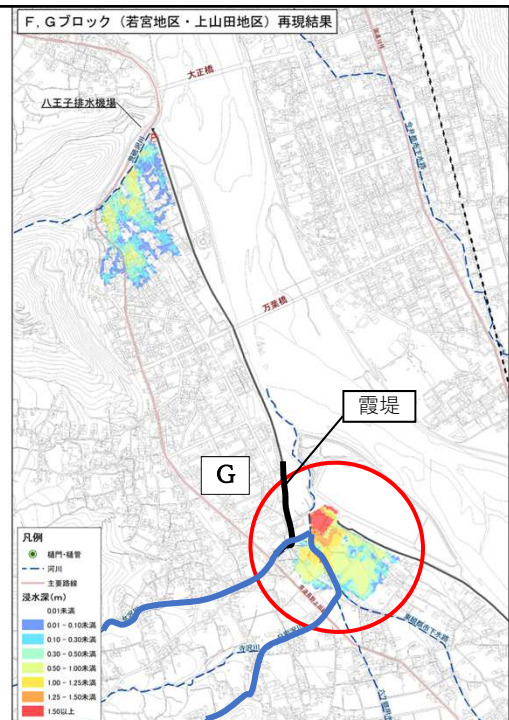
27

## 再現結果と対策方針

### Gブロック（上山田地区） （計画案24～25ページ）

#### 【主な浸水要因】

1. 女沢川・霞堤からの流入による被害



28

## 再現結果と対策方針

Gブロック（上山田地区）（計画案25ページ）

### 【対策方針の整理】

1. 女沢川・霞堤からの流入による被害  
→千曲川の河道掘削を国へ要望

29

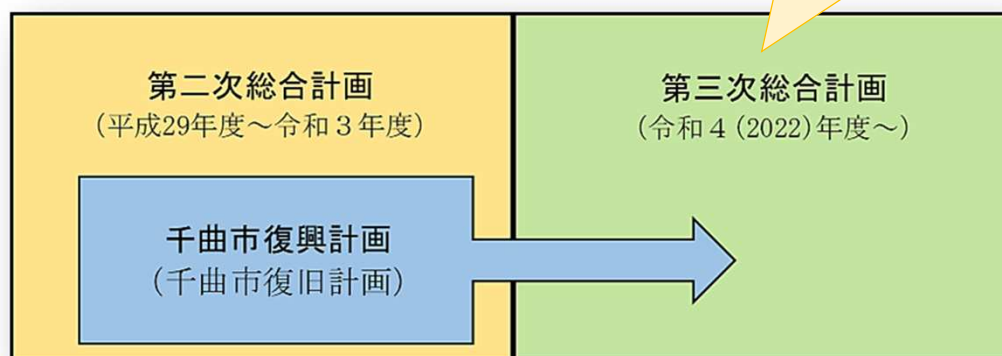
## 復興計画の基本的な考え方



30

## 計画の位置付け (計画案28ページ)

総合計画の一部として  
位置付ける



将来にわたる市の防災を支える指針

31

## 基本理念 (計画案29ページ)

災害に強く、安全で心穏やかに暮らせるまちづくり

総合計画の基本目標4を基本理念として中長期・継続的な復興を進めます

32



## 基本方針 (計画案29ページ)

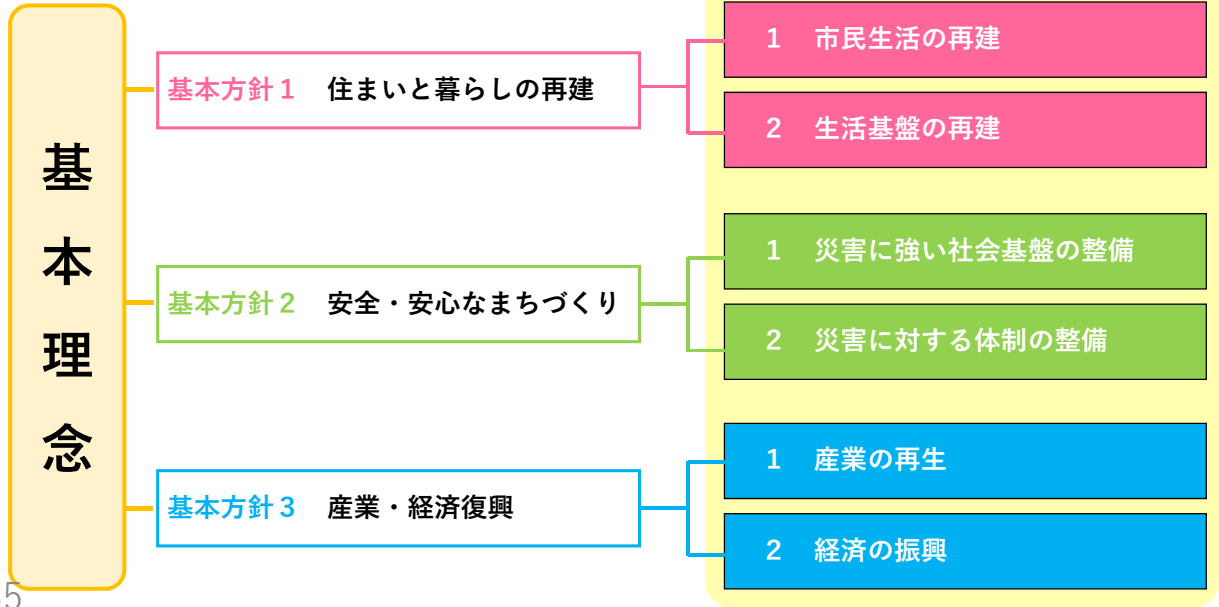


33

## 基本施策の体系

34

体系図 (計画案30ページ)

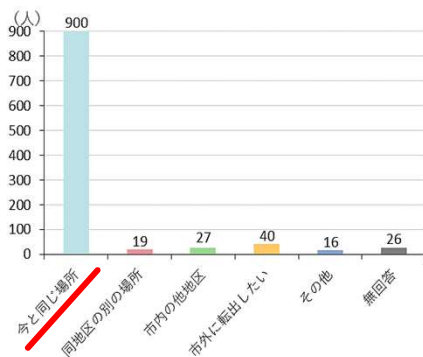


35

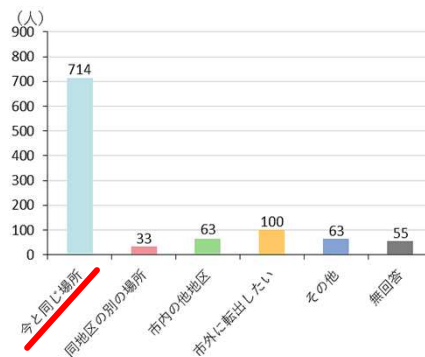
基本方針1 住まいと暮らしの再建 (計画案31ページ)

アンケート結果 (抜粋)

設問：あなたはこれからもお住まいの地区に住み続けたいと思いますか。(定住意識の変化)



▲災害前の意識について



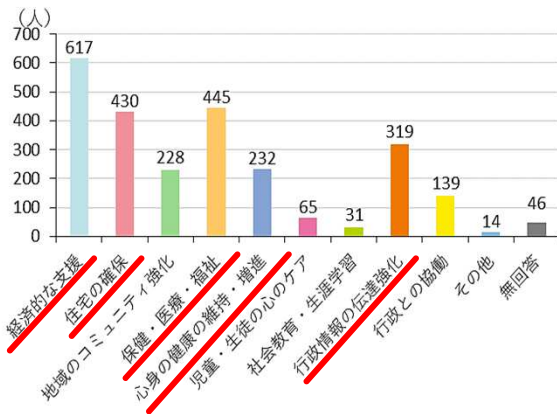
▲災害後の意識について

36

## 基本方針1 住まいと暮らしの再建 (計画案32ページ)

アンケート結果 (抜粋)

設問：暮らしの再建について重視することを教えてください。(3つまで回答)



- 生活支援
- 税金の減免等による支援
- 心身のケア
- 住まいの再建

37

## 基本方針1 住まいと暮らしの再建 (計画案33ページ)

1 市民生活の再建

1 生活の支援

生活資金に関する支援



38

**基本方針 1 住まいと暮らしの再建** (計画案34～35ページ)

1 市民生活の再建                      1 生活の支援

税金等の減免による支援



39

**基本方針 1 住まいと暮らしの再建** (計画案35ページ)

1 市民生活の再建                      1 生活の支援

心身のケアに関する支援



40

**基本方針 1 住まいと暮らしの再建** (計画案36ページ)

- 1 市民生活の再建      2 住まいに関する支援

当面の住まいの確保に関する支援

損壊した家屋の解体撤去



41

**基本方針 1 住まいと暮らしの再建** (計画案37ページ)

- 2 生活基盤の再建      1 インフラの復旧

インフラの復旧



42

**基本方針1 住まいと暮らしの再建** (計画案38ページ)

2 生活基盤の再建      2 公共サービスの機能回復

福祉・子育て施設の復旧



43

**基本方針1 住まいと暮らしの再建** (計画案39ページ)

2 生活基盤の再建      2 公共サービスの機能回復

公園・体育施設の復旧



44

## 基本方針1 住まいと暮らしの再建 (計画案39ページ)

2 生活基盤の再建

2 公共サービスの機能回復

### 文化施設の復旧

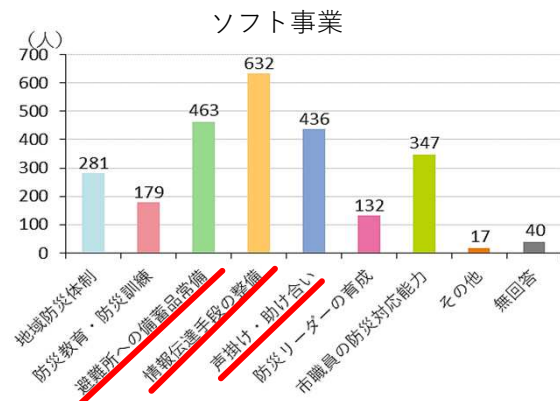
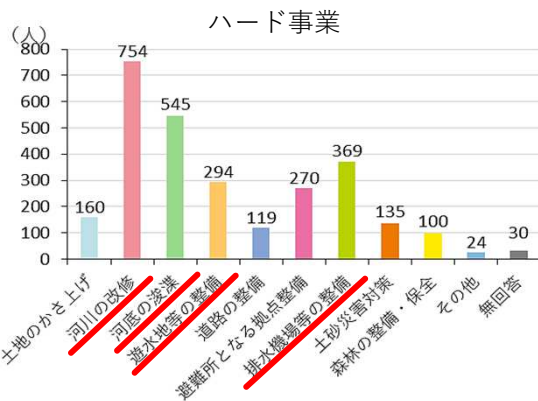


45

## 基本方針2 安全・安心なまちづくり (計画案40ページ)

アンケート結果 (抜粋)

設問：安全・安心なまちづくりのために重視する施策について教えてください。(3つまで回答)



46

## 基本方針2 安全・安心なまちづくり (計画案45ページ)

### ハード対策

国や県、流域市町村などと連携した治水対策

**信濃川水系緊急治水対策プロジェクト**との連携

### ソフト対策

**自助・共助・公助**の考え方を共有し、

市民と行政が一丸となった対策

47

## 基本方針2 安全・安心なまちづくり (計画案45ページ)

### 信濃川水系緊急治水対策プロジェクト

信濃川水系における今後の治水対策を、国や県、流域市町村など関係機関が連携、一体となり、防災・減災対策を推進するプロジェクト

#### 河川における対策

被害の軽減に向けた治水対策の推進

##### 対策内容

河道掘削、遊水地、堤防整備・強化など

#### 流域における対策

地域が連携した浸水被害軽減対策の推進

##### 対策内容

ため池等既存施設の補強や有効活用  
排水機場等の整備、耐水化の取組など

#### まちづくり、ソフト施策

減災に向けた更なる取組の推進

##### 対策内容

マイタイムラインの普及  
住民への情報伝達手段の強化など

48



## 基本方針2 安全・安心なまちづくり (計画案46ページ)

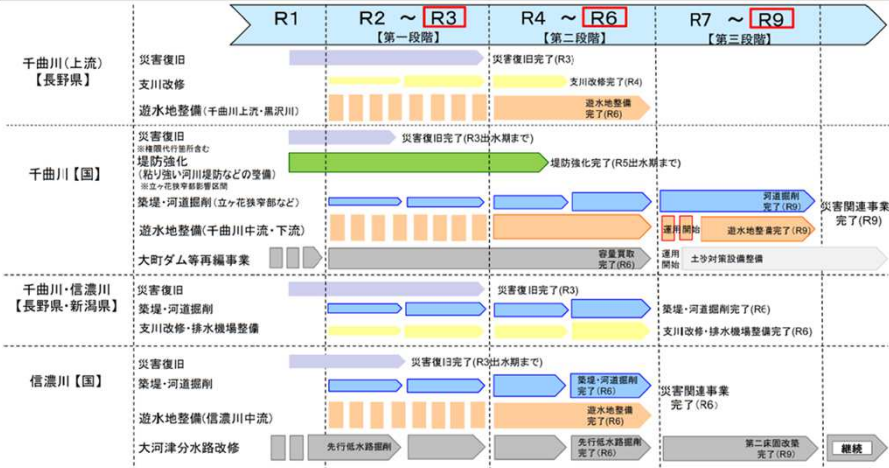
～みんなであつなくしの川～  
信濃川水系緊急治水対策プロジェクト

【日本の大河】上流から下流まで北陸一帯となった防災・減災対策の推進

ロードマップ

国土交通省  
北陸地方整備局

- 【第一段階(復旧)】 災害復旧を令和3年度までに完了(国(権限代行含む)は令和3年出水期まで、県は令和3年度)。並びに大河津分水路などの下流域の整備に応じた河道掘削(立ヶ花狹窄部など)を順次実施
- 【第二段階(復興)】 改良復旧である堤防強化(粘り強い河川堤防構造など)や遊水地、大町ダム等再編事業(容量再編)を完了
- 【第三段階(復興)】 遊水地、河道掘削(立ヶ花狹窄部など)を令和9年度完了



49

出典：国土交通省  
北陸地方整備局

## 基本方針2 安全・安心なまちづくり (計画案47ページ)

千曲市内での河川における対策



50

出典：国土交通省  
北陸地方整備局

## 基本方針2 安全・安心なまちづくり (計画案42ページ)

### 1 災害に強い社会基盤の整備 1 治水対策

#### 河川における対策

- ・ 河川改修事業
- ・ 大型土のうの設置
- ・ 水位監視システムの設置
- ・ 浸水被害の原因究明



51

## 基本方針2 安全・安心なまちづくり (計画案43～44ページ)

### 1 災害に強い社会基盤の整備 1 治水対策

#### 流域における対策 (1/2)

- ・ 開発に伴う雨水排水規制
- ・ 新設する公園敷地内地下への雨水貯留施設等の整備
- ・ 住宅の雨水貯留タンクの普及促進
- ・ 農業用幹線水路やため池の雨水貯留槽としての活用
- ・ 防災重点ため池の監視システム導入、ハザードマップ作成
- ・ 排水機場の整備及び水位監視システム導入



52

## 基本方針2 安全・安心なまちづくり (計画案43~44ページ)

### 1 災害に強い社会基盤の整備 1 治水対策

#### 流域における対策 (2/2)

- ・五十里川排水機場の耐水化 (機器等の嵩上げ)
- ・パッケージポンプの借上げ
- ・千曲市下水道業務継続計画 (BCP) 策定及び下水道施設耐水化計画
- ・支川水路における氾濫抑制
- ・雨水排水系統の見直し

53

## 基本方針2 安全・安心なまちづくり (計画案49ページ)

### 1 災害に強い社会基盤の整備 2 避難所の見直し

#### 避難所・避難場所の充実

- ・避難所マニュアルの策定
- ・避難所等における備蓄品の拡充
- ・災害種別をふまえた避難所等の周知



54

## 基本方針2 安全・安心なまちづくり (計画案50ページ)

### 1 災害に強い社会基盤の整備 2 避難所の見直し

#### 感染症対策をふまえた避難所の設置

- ・ 感染症対策をふまえた避難所の設置
- ・ 車内避難可能な避難所の確保



55

## 基本方針2 安全・安心なまちづくり (計画案51ページ)

### 1 災害に強い社会基盤の整備 3 防災拠点の整備

#### 地域防災拠点整備の推進

- ・ 地域防災拠点整備の推進

#### 大規模災害時等の広域的な 復旧・復興活動拠点



- ・ 自衛隊、警察、テックフォース等の救援活動の拠点
- ・ 緊急物資等の基地機能
- ・ 復旧、復興活動の拠点等

#### 地域の一時避難所



出典：国土交通省

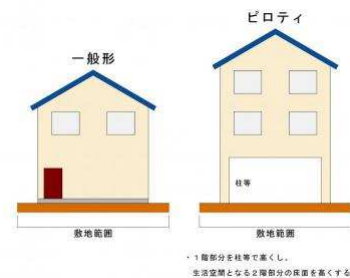
56

## 基本方針2 安全・安心なまちづくり (計画案51ページ)

### 1 災害に強い社会基盤の整備 4 住まい方の工夫に関する取組

#### 住まい方の工夫に関する取組

- ・ 立地適正化計画における防災指針の作成
- ・ 水害に強い住まいに関する情報の提供



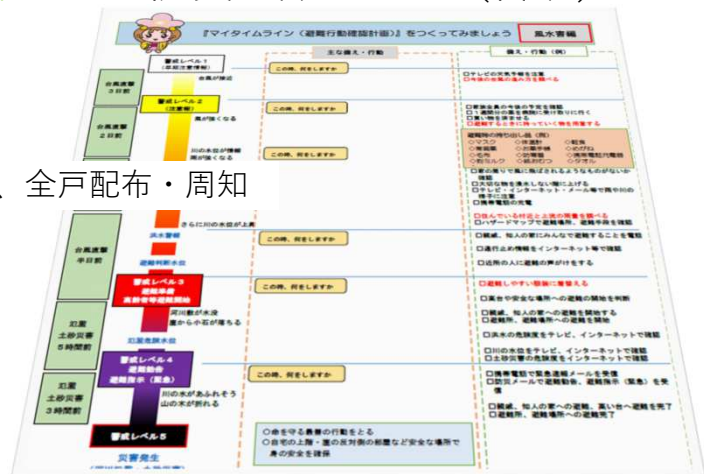
出典：長野県ホームページ

## 基本方針2 安全・安心なまちづくり (計画案52ページ)

### 2 災害に対する体制の整備 1 防災意識の向上 (自助)

#### 防災意識の向上に関する取組

- ・ 千曲市防災ガイドブックの改訂、全戸配布・周知
- ・ マイタイムラインの普及、啓発



## 基本方針2 安全・安心なまちづくり (計画案53~54ページ)

### 2 災害に対する体制の整備 2 地域防災の見直し (共助)

#### 地域防災力の向上 (1/2)

- ・ 地域版防災計画策定の推進
- ・ 要支援者の個別支援計画作成の推進
- ・ 実情を考慮した防災訓練の実施
- ・ 出前講座の実施
- ・ 学校での避難確保計画の作成と避難訓練の推進

59

## 基本方針2 安全・安心なまちづくり (計画案53~54ページ)

### 2 災害に対する体制の整備 2 地域防災の見直し (共助)

#### 地域防災力の向上 (2/2)

- ・ 保育所での休園基準策定及び避難確保計画の改訂
- ・ 保育所での避難訓練の推進
- ・ 災害時住民支え合いマップの促進
- ・ 消防団員の入団促進
- ・ 地域リーダーの育成

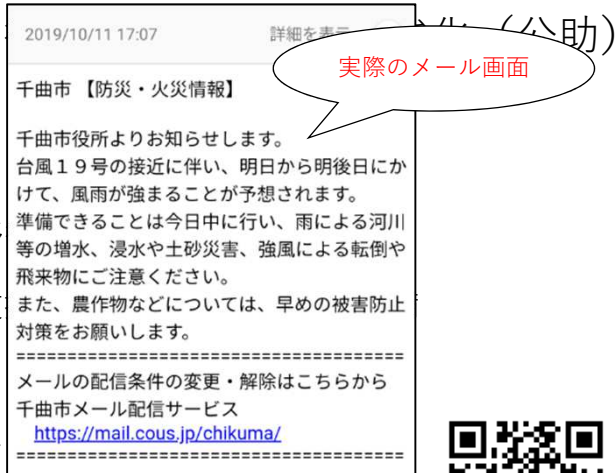
60

## 基本方針2 安全・安心なまちづくり (計画案55ページ)

### 2 災害に対する体制の整備 3 行政の災害対応力の強化 (公助)

#### 情報伝達手段の強化

- ・ 防災行政無線の一部デジタル方式への移行
- ・ 避難所、要配慮者利用施設、災害時要支援者への情報伝達
- ・ 情報伝達体制の整備
- ・ 避難所となる学校体育館へのケーブルテレビの設置



※千曲市メール配信サービスの登録はこちらから→

61

## 基本方針2 安全・安心なまちづくり (計画案56ページ)

### 2 災害に対する体制の整備 3 行政の災害対応力の強化 (公助)

#### 市職員の災害対応力の強化

- ・ 職員向けの研修や訓練の実施
- ・ 危機管理担当幹部の確保・育成
- ・ 災害時の職員配備の見直し
- ・ 地域防災計画の見直し



62

## 基本方針2 安全・安心なまちづくり (計画案57ページ)

2 災害に対する体制の整備 3 行政の災害対応力の強化 (公助)

### 災害時応援協定等の締結

- ・ 災害時応援協定等の締結



63

## 基本方針2 安全・安心なまちづくり (計画案58ページ)

2 災害に対する体制の整備 3 行政の災害対応力の強化 (公助)

### ICT化の推進

- ・ オンライン申請で可能な手続きの追加・拡充
- ・ マイナンバーカードの普及促進
- ・ 被災者支援システムの導入
- ・ 水門等の自動管理システムの研究



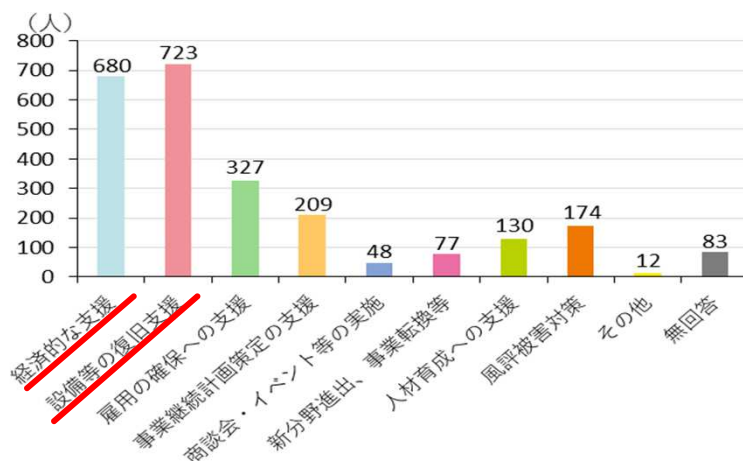
64



## 基本方針3 産業・経済復興 (計画案59ページ)

アンケート結果 (抜粋)

設問：産業・経済の再建にあたって優先度が高いと考える施策を教えてください。



65

## 基本方針3 産業・経済復興 (計画案60～61ページ)

### 1 産業の再生

### 1 商工業への支援

災害情報の収集・把握

事業再開・経営支援



66

基本方針3 産業・経済復興 (計画案62ページ)

1 産業の再生

2 観光業への支援

情報発信の強化



67

基本方針3 産業・経済復興 (計画案62ページ)

1 産業の再生

3 農林業への支援

補助金による支援



68

基本方針3 産業・経済復興 (計画案63～64ページ)

2 経済の振興

1 商工業の振興

商工業の振興



商工団体・金融機関等の連携



69

基本方針3 産業・経済復興 (計画案64ページ)

2 経済の振興

2 観光業の振興

観光誘客事業の推進



70

基本方針3 産業・経済復興 (計画案65ページ)

2 経済の振興

3 農林業の振興

農業経営の強化



71

基本方針3 産業・経済復興 (計画案65ページ)

2 経済の振興

3 農林業の振興

計画的な森林の管理



72

## パブリックコメントの実施

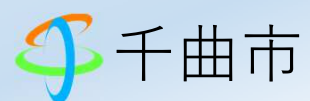
復興計画（案）へのご意見をお寄せください

- ・ 募集期間：令和3年1月5日（火）～2月3日（水）
- ・ 閲覧場所：市役所総合案内所（1階）  
市役所総合政策課（4階）  
市ホームページ
- ・ 提出方法：閲覧場所への持参か郵送、FAXもしくはメールにより提出して下さい。

※詳しくは市報1月号または市ホームページをご覧ください。

73

**ご視聴ありがとうございました**



74