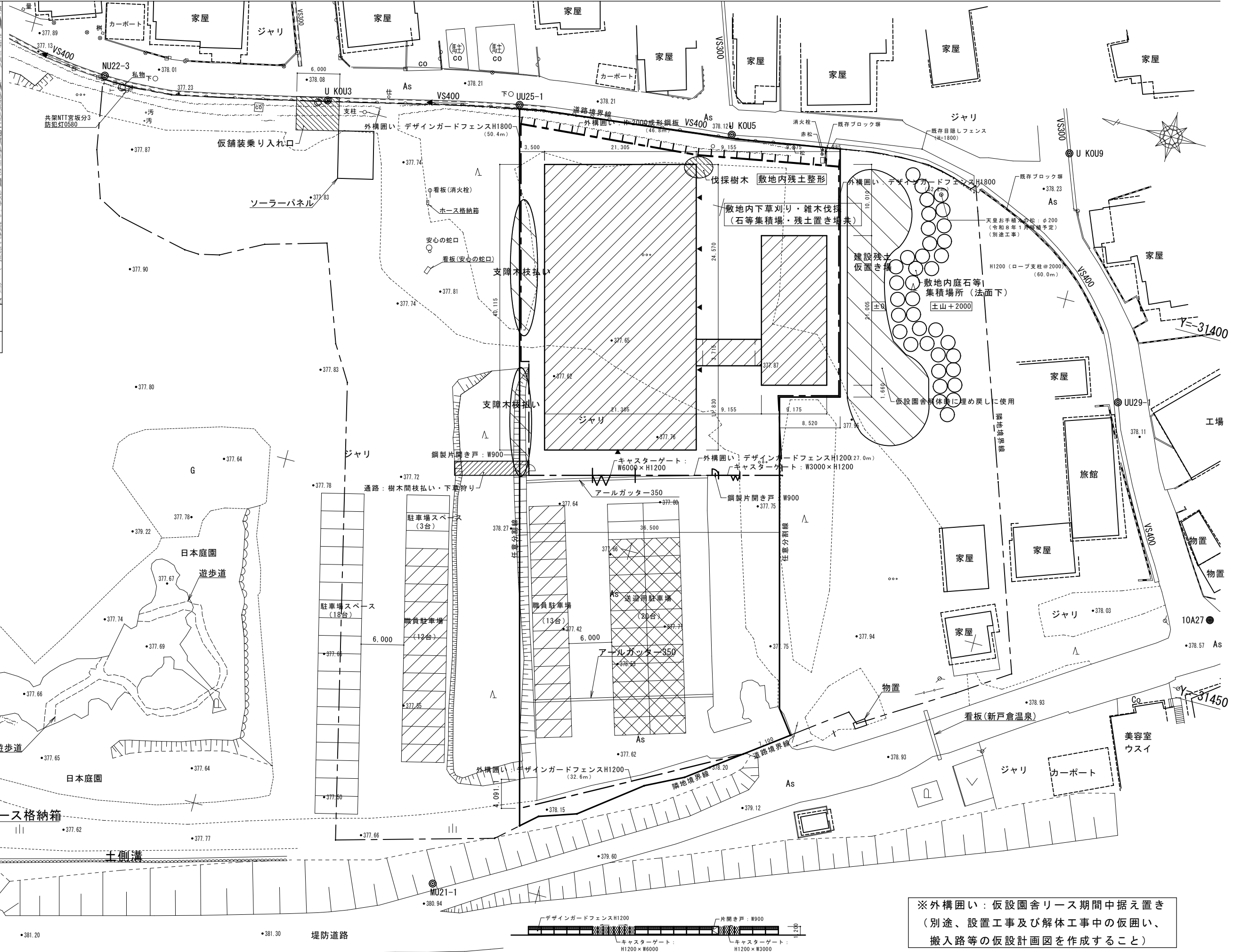


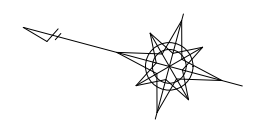
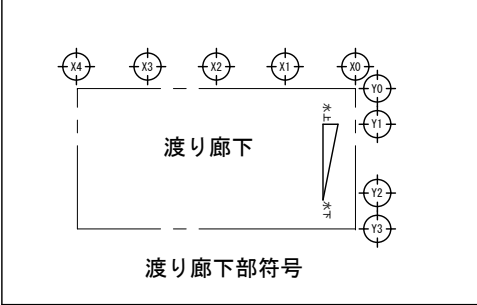
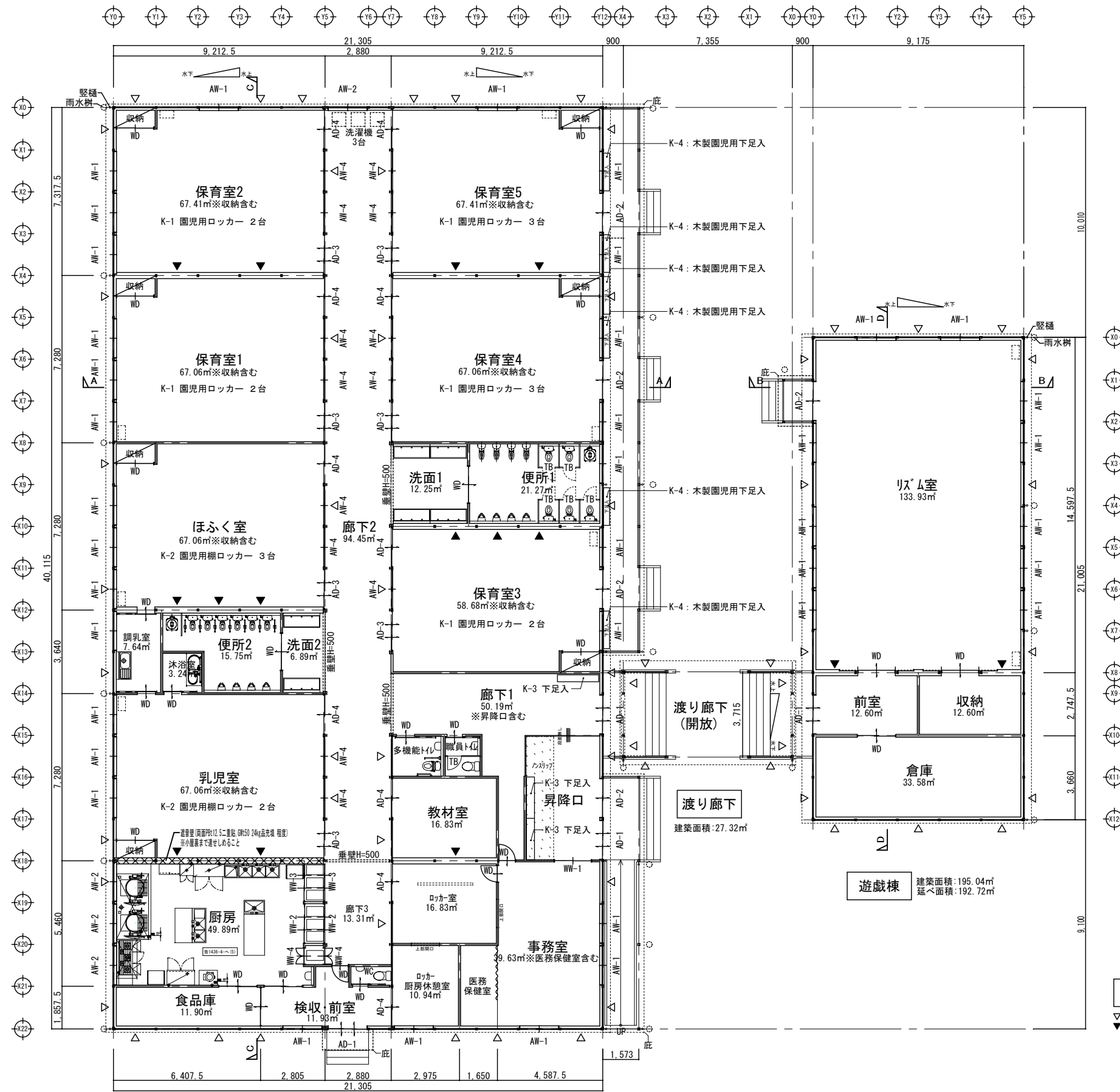
令和7年度 千曲市立戸倉保育園仮設園舎リース事業

仮設園舎 設計図 〔参考図〕

千 曲 市

設計概要 (参考)					室内仕上表【園舎棟】																												
一般事項	工事名称	令和7年度 千曲市立戸倉保育園仮設園舎リース事業			建築種別	新築				階名	1																						
	建築場所	長野県千曲市大字戸倉2233-1の一部 (敷地面積:3,685.05㎡)			主要用途	保育園 (仮設)				室名	昇降口	床	巾木	H	壁	天井	天井高	備考															
	指定地域	用途指定	非線引区域 商業地域	基準建蔽率	80%	その他指定	法22条地域				廊下	長尺塩ビシート=2.0 (防滑) ※床一部:ノズリップ 仕上 珪藻土合板t=4.0	ビニル巾木	60	化粧石膏ボード t=9.5 LGS下地	珪藻土ボード t=40	2,420	SUS製床見切 床一部:ノズリップ 仕上															
建物概要	規模	防火指定	指定無し	基準容積率	400%	最高高さ	園舎棟:4.305m	遊戯棟:4.305m	勾配	1/92,1/91,1/37		保育室1~5	長尺塩ビシート=2.0 珪藻土合板t=4.0	ビニル巾木	60	化粧石膏ボード t=9.5 一部:珪藻土ボード t=40	珪藻土ボード t=40	2,420	カーテン・カーテンレール(S) 収納(中段付)														
		建築面積	園舎棟:909.10㎡				延床面積	園舎棟:891.87㎡			合計:1,084.59㎡		ほふく室 乳児室	床	床	H	壁	天井	天井高	備考													
		遊戯棟:195.04㎡			遊戯棟:192.72㎡※庇(柱付)下を含まず			床	床	H				壁	天井	天井高	備考																
		渡り廊下:27.32㎡						床	床	H				壁	天井	天井高	備考																
		合計:1,131.46㎡						床	床	H				壁	天井	天井高	備考																
構造概要	基礎形式	鉄筋コンクリート造布基礎			長期地耐力	50kN/㎡(仮定)				内部軸組	床	面材:構造用合板t=12	天 井	木枠:桧木 90×30 @303(桧木間隔40XPS2bA t=40)	※外部デッキ 現場造作による	※厨房:土間コンクリート金ゴテ仕上t=120,スライダXPS2bA t=40	LGS下地	Gラスカーペット=50(24K)充填※天井まで															
	軸 部	軽量鉄骨造(両方向共外レス構造)			積 雪	48cm						LGS下地		木枠:桧木 90×30 @303(桧木間隔40XPS2bA t=40)					※外部デッキ 現場造作による	※厨房:土間コンクリート金ゴテ仕上t=120,スライダXPS2bA t=40	LGS下地	Gラスカーペット=50(24K)充填※天井まで											
	耐火種別	その他			内 壁	LGS下地																	LGS下地	木枠:桧木 90×30 @303(桧木間隔40XPS2bA t=40)	※外部デッキ 現場造作による	※厨房:土間コンクリート金ゴテ仕上t=120,スライダXPS2bA t=40	LGS下地	Gラスカーペット=50(24K)充填※天井まで					
				間仕切り	LGS下地				LGS下地																				木枠:桧木 90×30 @303(桧木間隔40XPS2bA t=40)	※外部デッキ 現場造作による	※厨房:土間コンクリート金ゴテ仕上t=120,スライダXPS2bA t=40	LGS下地	Gラスカーペット=50(24K)充填※天井まで
				天 井	n 様式																												
外部仕上	屋 根	折板(※スライダ工法)t=0.6 素地 不燃材料:NM-8697			外 壁	珪藻土ボード t=40				Rocker 厨房休憩室	長尺塩ビシート=2.0 珪藻土合板t=4.0	ビニル巾木	60	化粧石膏ボード t=9.5 一部:珪藻土ボード t=40	珪藻土ボード t=40	2,420																	
		裏面へフ貼t=4(室内のみ)				外側:ガルバリウム鋼板t=0.35 色:ホワイト					長尺塩ビシート=2.0 珪藻土合板t=4.0	ビニル巾木	60	化粧石膏ボード t=9.5 一部:珪藻土ボード t=40	珪藻土ボード t=40	2,420																	
	軒	換気戸 色:ホワイト				内側:ガルバリウム鋼板t=0.35 色:ホワイト					長尺塩ビシート=2.0 珪藻土合板t=4.0	ビニル巾木	60	化粧石膏ボード t=9.5 一部:珪藻土ボード t=40	珪藻土ボード t=40	2,420																	
		ケラバ 水切・水上水切 ガルバリウム鋼板t=0.6 色:シルバー				芯材:硬質ウレタンフォーム					長尺塩ビシート=2.0 珪藻土合板t=4.0	ビニル巾木	60	化粧石膏ボード t=9.5 一部:珪藻土ボード t=40	珪藻土ボード t=40	2,420																	
		折板表し									長尺塩ビシート=2.0 珪藻土合板t=4.0	ビニル巾木	60	化粧石膏ボード t=9.5 一部:珪藻土ボード t=40	珪藻土ボード t=40	2,420																	
渡り廊下	屋根:折板(※スライダ工法)t=0.6 素地 不燃材料:NM-8697							長尺塩ビシート=2.0 珪藻土合板t=4.0	ビニル巾木	60	化粧石膏ボード t=9.5 一部:珪藻土ボード t=40	珪藻土ボード t=40	2,420																				
	裏面へフ貼t=4							長尺塩ビシート=2.0 珪藻土合板t=4.0	ビニル巾木	60	化粧石膏ボード t=9.5 一部:珪藻土ボード t=40	珪藻土ボード t=40	2,420																				
腰壁:断熱サンドイッチ t=40							長尺塩ビシート=2.0 珪藻土合板t=4.0	ビニル巾木	60	化粧石膏ボード t=9.5 一部:珪藻土ボード t=40	珪藻土ボード t=40	2,420																					
床:長尺塩ビシート=2.0※防滑947							長尺塩ビシート=2.0 珪藻土合板t=4.0	ビニル巾木	60	化粧石膏ボード t=9.5 一部:珪藻土ボード t=40	珪藻土ボード t=40	2,420																					
建 具	窓:落下込み7mm製サッシ引違窓(ガラス:スカーテンバ)							長尺塩ビシート=2.0 珪藻土合板t=4.0	ビニル巾木	60	化粧石膏ボード t=9.5 一部:珪藻土ボード t=40	珪藻土ボード t=40	2,420																				
	出入口:落下込み7mm製サッシ引違戸(上部:ガラス:スカーテンバ/下部:n 様)							長尺塩ビシート=2.0 珪藻土合板t=4.0	ビニル巾木	60	化粧石膏ボード t=9.5 一部:珪藻土ボード t=40	珪藻土ボード t=40	2,420																				
樋	軒樋:塩ビ製 壁樋:塩ビ製60φ							長尺塩ビシート=2.0 珪藻土合板t=4.0	ビニル巾木	60	化粧石膏ボード t=9.5 一部:珪藻土ボード t=40	珪藻土ボード t=40	2,420																				
板金金物	土台水切:ガルバリウム鋼板t=0.35(素地) 取合水切:ガルバリウム鋼板t=0.35(素地)							長尺塩ビシート=2.0 珪藻土合板t=4.0	ビニル巾木	60	化粧石膏ボード t=9.5 一部:珪藻土ボード t=40	珪藻土ボード t=40	2,420																				
塗 装	鉄骨錆止め:グレー色							長尺塩ビシート=2.0 珪藻土合板t=4.0	ビニル巾木	60	化粧石膏ボード t=9.5 一部:珪藻土ボード t=40	珪藻土ボード t=40	2,420																				
雑工事	※-f・AD-7:現場木製造作、防汚塩ビシート仕上(AD-7 手摺含む)、下屋:塩ビ波板							長尺塩ビシート=2.0 珪藻土合板t=4.0	ビニル巾木	60	化粧石膏ボード t=9.5 一部:珪藻土ボード t=40	珪藻土ボード t=40	2,420																				
	K-1 園児用ロッカー:12台(取付位置:現場指示)・K-2 園児用棚ロッカー:5台(取付位置:現場指示)・K-3 下足入(昇降口):3台・K-4 木製園児用下足入:6台(既存支給品 金物固定)							長尺塩ビシート=2.0 珪藻土合板t=4.0	ビニル巾木	60	化粧石膏ボード t=9.5 一部:珪藻土ボード t=40	珪藻土ボード t=40	2,420																				
備 考	※認定番号			※使用材料 壁、床、天井、建具、仕上りに用いる建築材料は全てF☆☆☆☆、又は規制対象外の材料を使用する。				長尺塩ビシート=2.0 珪藻土合板t=4.0	ビニル巾木	60	化粧石膏ボード t=9.5 一部:珪藻土ボード t=40	珪藻土ボード t=40	2,420																				
	化粧石膏ボード t=12.5 不燃材料 NM-0128			※天井裏等への措置については、天井裏、床裏、壁、収納に用いる建築材料は全てF☆☆☆☆、又は規制対象外の材料を使用する。				長尺塩ビシート=2.0 珪藻土合板t=4.0	ビニル巾木	60	化粧石膏ボード t=9.5 一部:珪藻土ボード t=40	珪藻土ボード t=40	2,420																				
	化粧石膏ボード t=9.5 準不燃材料 QM-9824							長尺塩ビシート=2.0 珪藻土合板t=4.0	ビニル巾木	60	化粧石膏ボード t=9.5 一部:珪藻土ボード t=40	珪藻土ボード t=40	2,420																				
	耐水石膏ボード t=12.5 不燃材料 NM-9639							長尺塩ビシート=2.0 珪藻土合板t=4.0	ビニル巾木	60	化粧石膏ボード t=9.5 一部:珪藻土ボード t=40	珪藻土ボード t=40	2,420																				
	不燃化粧石膏ボード t=9.5 不燃材料 NM-1864							長尺塩ビシート=2.0 珪藻土合板t=4.0	ビニル巾木	60	化粧石膏ボード t=9.5 一部:珪藻土ボード t=40	珪藻土ボード t=40	2,420																				
ケイ化板t=6.0 不燃材料 NM-8578							長尺塩ビシート=2.0 珪藻土合板t=4.0	ビニル巾木	60	化粧石膏ボード t=9.5 一部:珪藻土ボード t=40	珪藻土ボード t=40	2,420																					
										室内仕上表【遊戯棟】																							
備 考	※認定番号			※使用材料 壁、床、天井、建具、仕上りに用いる建築材料は全てF☆☆☆☆、又は規制対象外の材料を使用する。				長尺塩ビシート=2.0 珪藻土合板t=4.0	ビニル巾木	60	化粧石膏ボード t=9.5 一部:珪藻土ボード t=40	珪藻土ボード t=40	3,020																				
	化粧石膏ボード t=12.5 不燃材料 NM-0128			※天井裏等への措置については、天井裏、床裏、壁、収納に用いる建築材料は全てF☆☆☆☆、又は規制対象外の材料を使用する。				長尺塩ビシート=2.0 珪藻土合板t=4.0	ビニル巾木	60	化粧石膏ボード t=9.5 一部:珪藻土ボード t=40	珪藻土ボード t=40	3,020																				
	化粧石膏ボード t=9.5 準不燃材料 QM-9824							長尺塩ビシート=2.0 珪藻土合板t=4.0	ビニル巾木	60	化粧石膏ボード t=9.5 一部:珪藻土ボード t=40	珪藻土ボード t=40	3,020																				
	耐水石膏ボード t=12.5 不燃材料 NM-9639							長尺塩ビシート=2.0 珪藻土合板t=4.0	ビニル巾木	60	化粧石膏ボード t=9.5 一部:珪藻土ボード t=40	珪藻土ボード t=40	3,020																				
	不燃化粧石膏ボード t=9.5 不燃材料 NM-1864							長尺塩ビシート=2.0 珪藻土合板t=4.0	ビニル巾木	60	化粧石膏ボード t=9.5 一部:珪藻土ボード t=40	珪藻土ボード t=40	3,020																				
ケイ化板t=6.0 不燃材料 NM-8578							長尺塩ビシート=2.0 珪藻土合板t=4.0	ビニル巾木	60	化粧石膏ボード t=9.5 一部:珪藻土ボード t=40	珪藻土ボード t=40	3,020																					





10.010
14.597.5
21.005
2.747.5
3.660
9.110

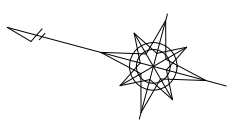
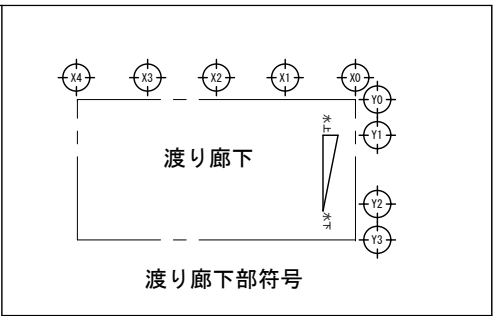
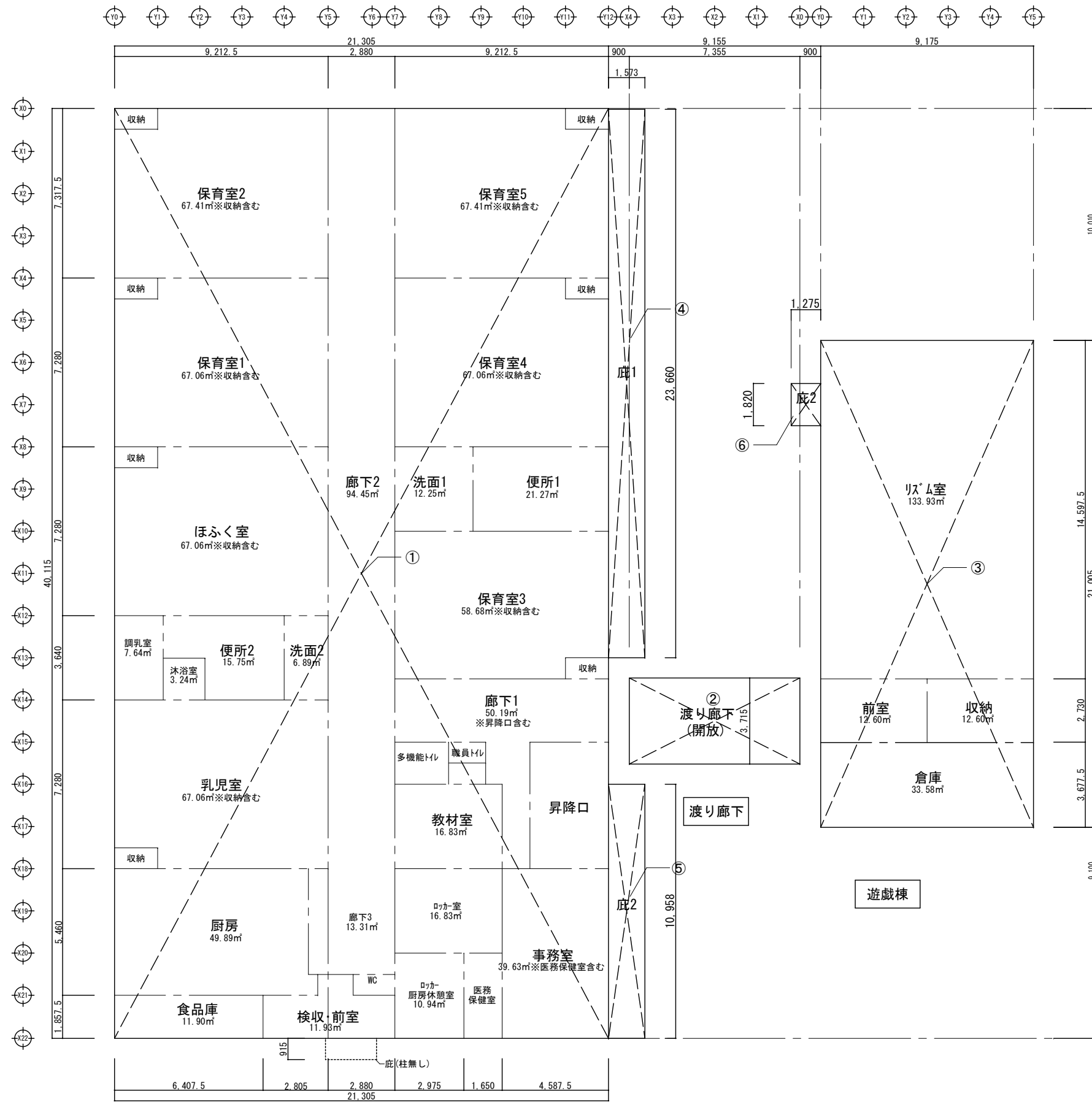
園舎棟 建築面積: 909.10㎡
延べ面積: 891.87㎡

遊戯棟 建築面積: 195.04㎡
延べ面積: 192.72㎡

渡り廊下
建築面積: 27.32㎡

平面図

▽は、柱ブレース(M14)位置を示す。(外ブレース)
▼は、柱ブレース(M18)位置を示す。

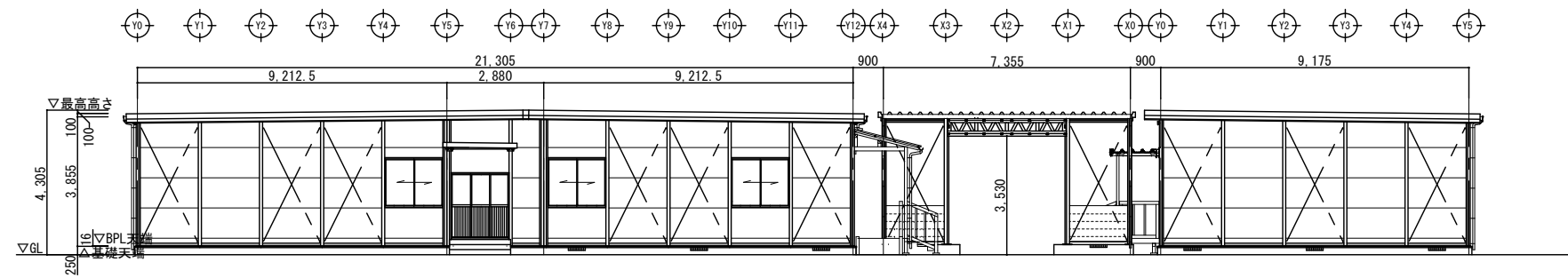


建物求積図

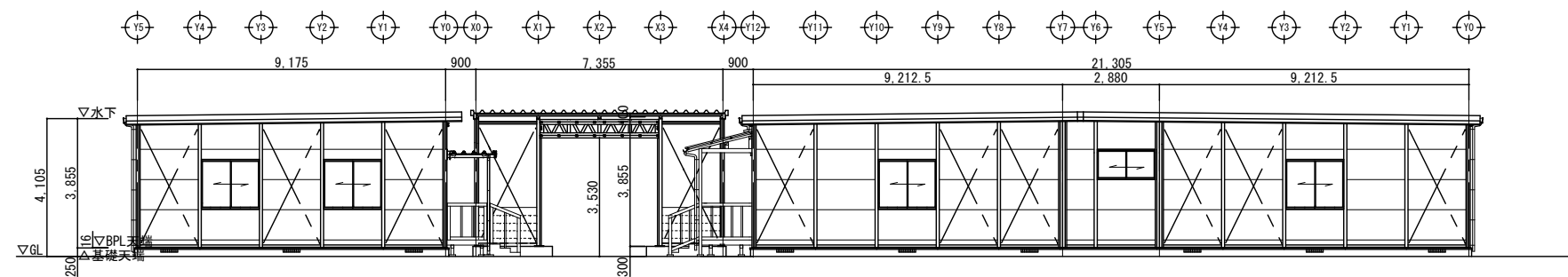
床面積算定表 (m)

番号	算定式	面積
①	21.305 × 40.115	854.650075
②	3.715 × 7.355	27.323825
③	9.175 × 21.005	192.720875
④	1.573 × 23.660	37.217187
⑤	1.573 × 10.958	17.236934
⑥	1.275 × 1.820	2.320500
建築面積 ①+②+③+④+⑤+⑥		1,131.46㎡
園舎棟床面積		
①+④		891.87㎡
遊戯棟床面積		
③		192.72㎡
延床面積		1,084.59㎡

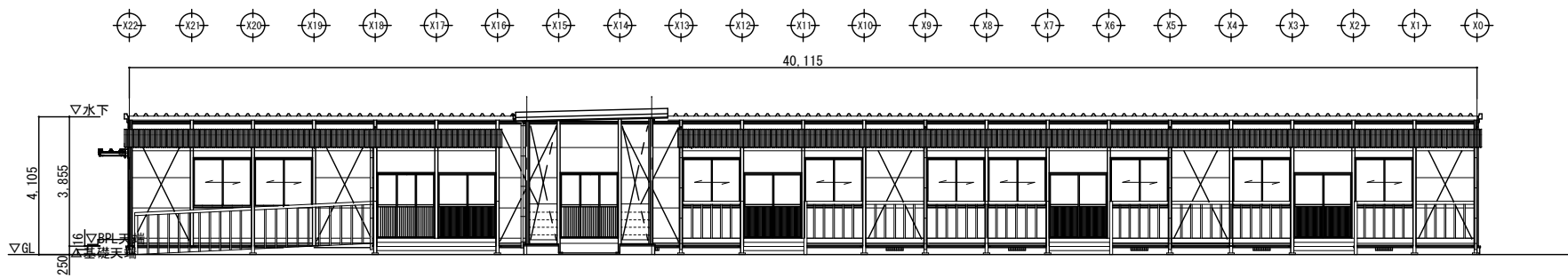
園舎棟



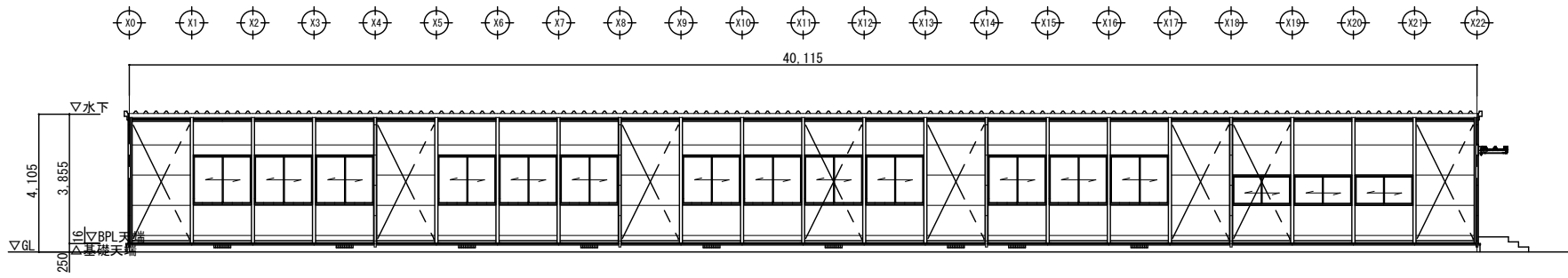
西立面图



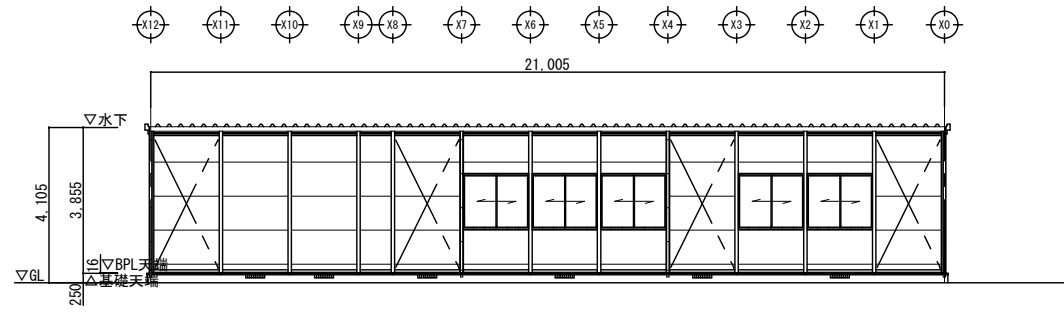
東立面图



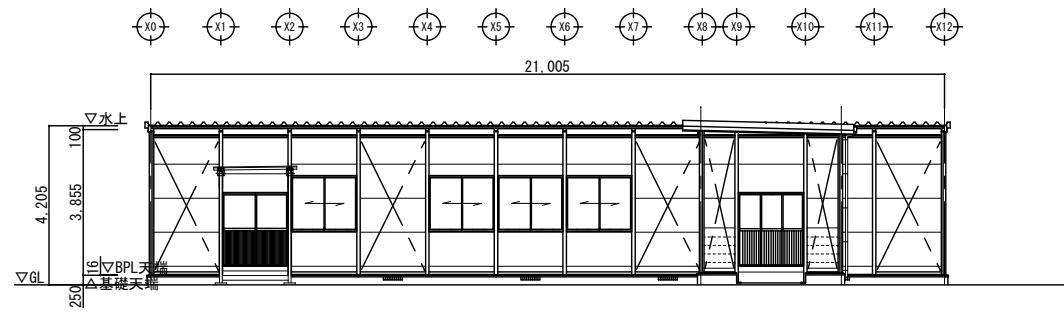
園舎棟 南立面图



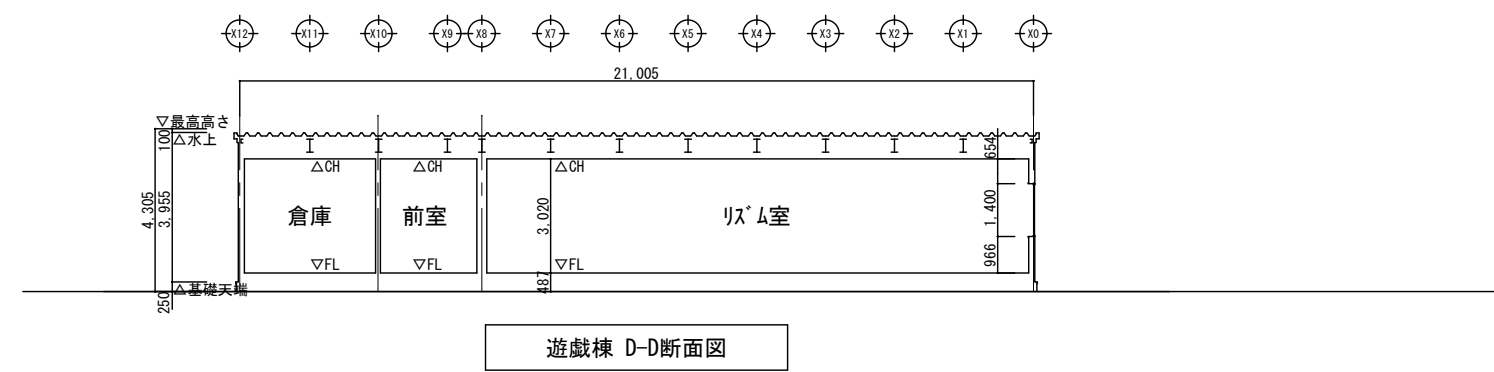
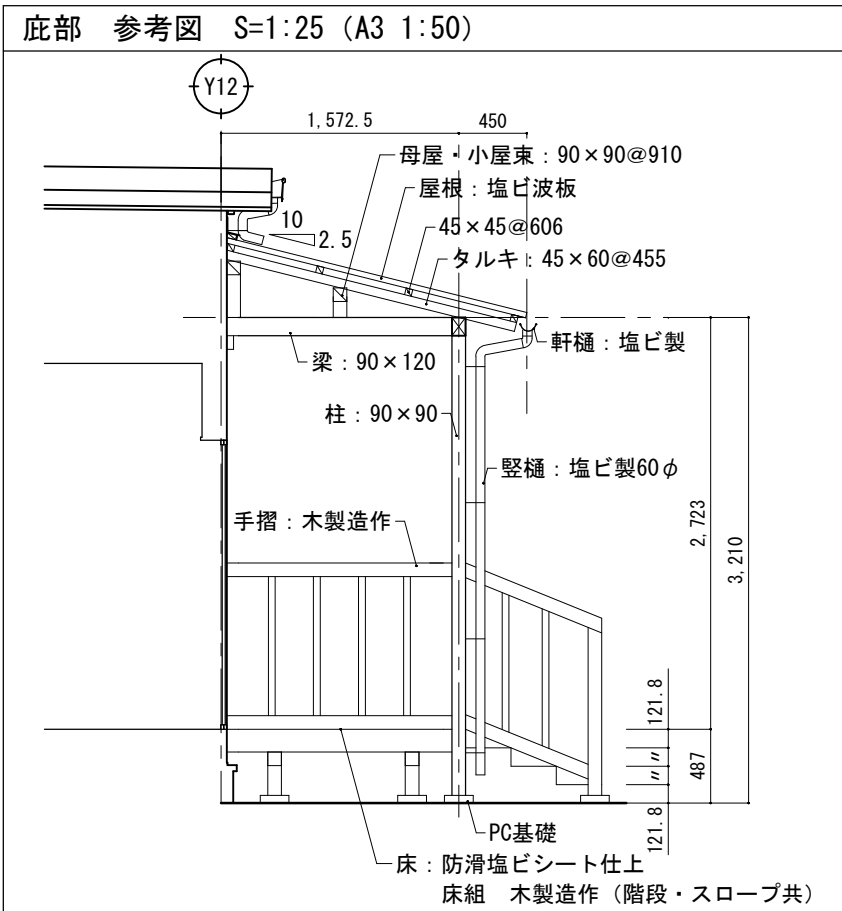
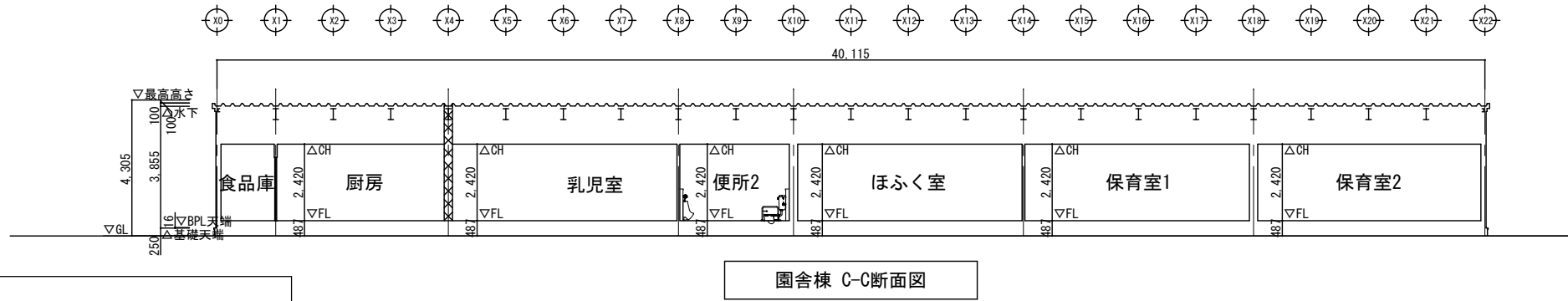
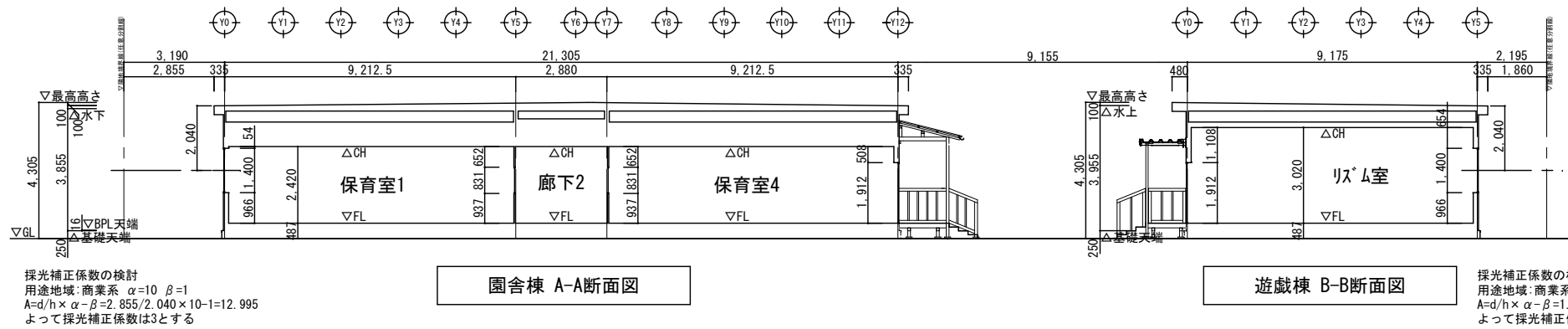
園舎棟 北立面图

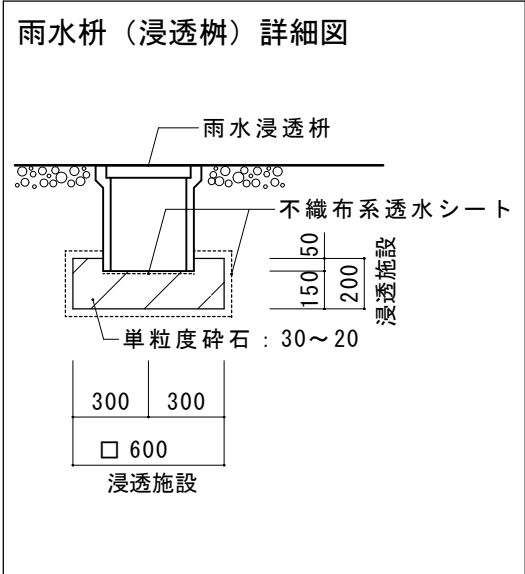
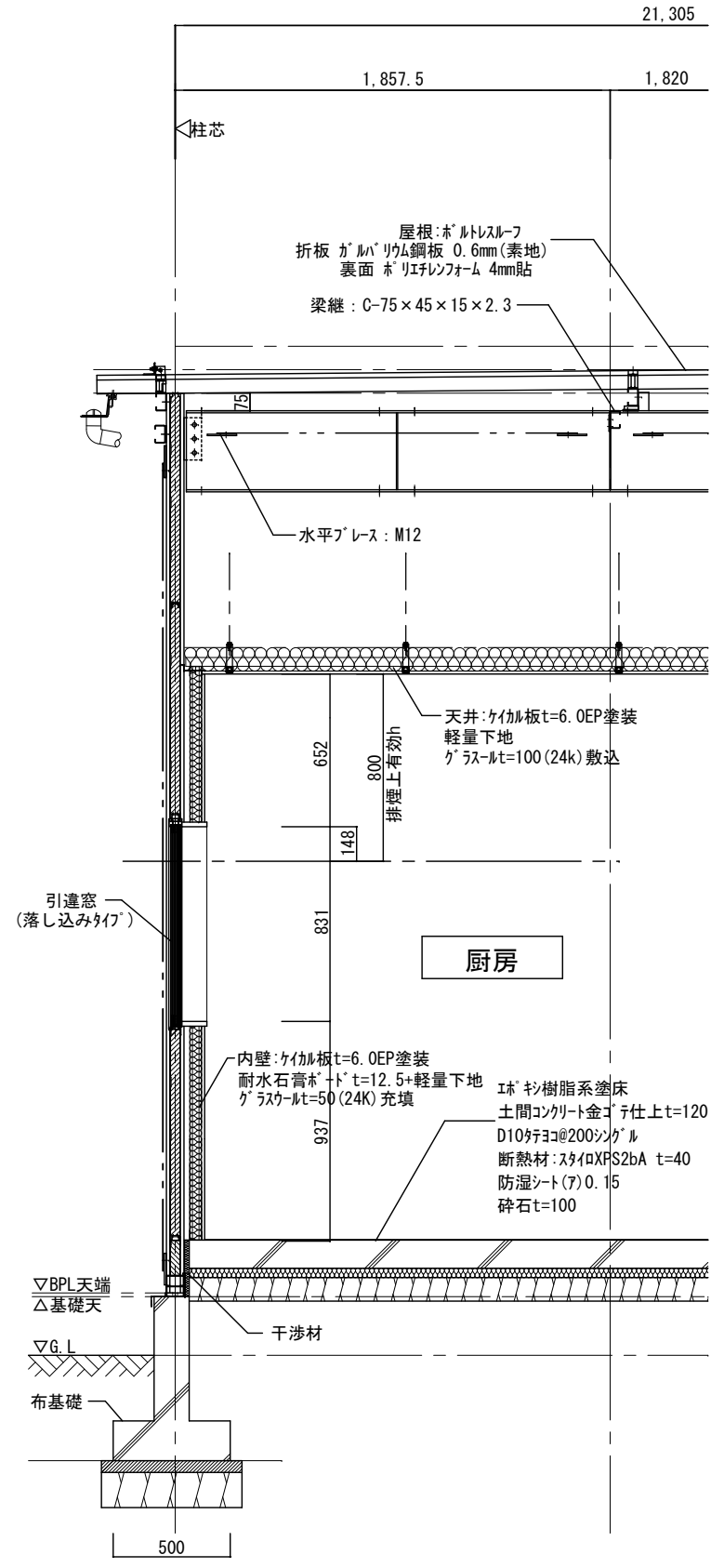
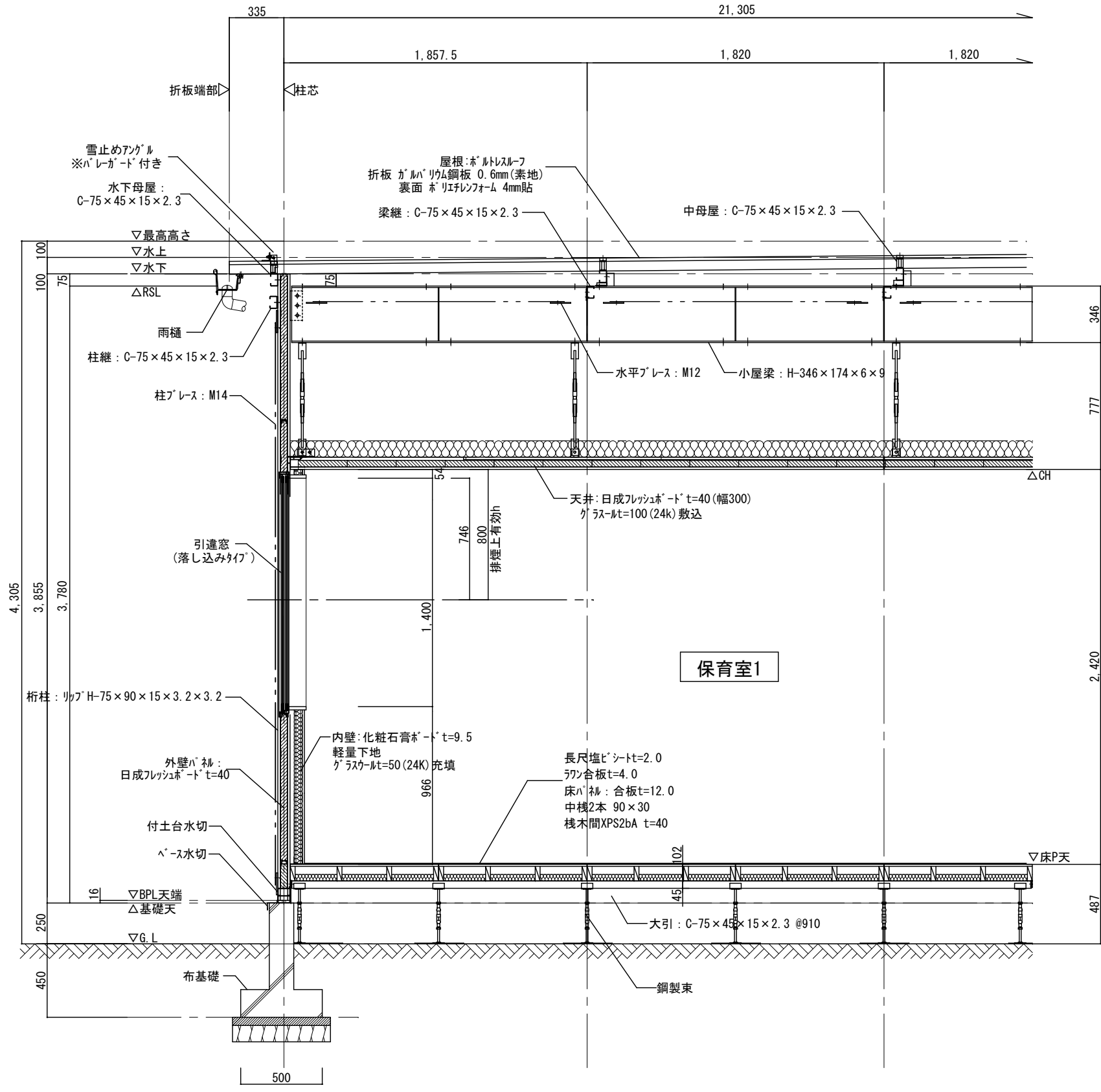


遊戯棟 西立面図



遊戯棟 東立面図





形式	AW-1	引違窓 LIXIL:KHB H1477 W1724	AW-2	引違窓 YKK:YS 3FH-V-172090-5	AW-3	引違窓 YKK:YS 3FH-V-172090-5		
数量	38	保育室1~5、ほふく室、調乳室、乳児室、検収・前室、ロカ-厨房休憩室、事務室、廊下2、便所1、リフト室	数量	4	厨房、廊下	数量	13	廊下2-3
姿 図								
仕 上	7&ミ製サッシ(シルバー) 見込:61		7&ミ製サッシ(シルバー) 見込:55.4		7&ミ製サッシ(シルバー) 見込:55.4			
硝 子	強化透明4mm※便所1は強化型板4mm		強化型板4mm		強化透明4mm			
金 物	クレント		クレント		クレント			
備 考	網戸		網戸		-			
形式	AD-1	汎用品:落し込み2枚引込み戸	AD-2	引違戸 YKKap:3FH-V-172200-AT	AD-3	汎用品:落し込み2枚引込み戸	AD-4	引違戸 YKKap:3FH-V-172200-GT
数量	4	昇降口、廊下1、検収・前室、前室	数量	5	昇降口、保育室3~5、リフト室	数量	7	廊下2
数量			数量		数量		数量	10
数量			数量		数量		数量	
姿 図								
仕 上	7&ミ製サッシ(シルバー) 見込:104.5		7&ミ製サッシ(シルバー) 見込:65.4		7&ミ製サッシ(シルバー) 見込:80		7&ミ製サッシ(シルバー) 見込:65.4	
硝 子	強化透明4mm		強化透明4mm		強化透明4mm		強化透明4mm	
金 物	大型把手、引戸錠、他付属金物一式		錠錠(外部:リフト-内部:サムターン)、引手		大型把手、ロッド錠、他付属金物一式		錠錠(外部:リフト-内部:サムターン)、引手	
備 考	-		-		-		-	
形 式								
姿 図								
仕 上								
硝 子								
金 物								
備 考								

※内部建具WW、WD、TBIは打合せ後とする。

1階

L V S 計算表		保育室1 (67.06㎡)		L V S 計算表		保育室2 (67.41㎡)		L V S 計算表		保育室3 (56.68㎡)		L V S 計算表		保育室4 (67.06㎡)	
採光	必要	67.06/5=13.42		採光	必要	67.41/5=13.49		採光	必要	56.68/5=11.34		採光	必要	67.06/5=13.42	
	有効	[1.69*1.40*2(ヶ所)*3(係数)]+[0.84*1.40*1(ヶ所)*3(係数)]=17.72 OK			有効	1.69*1.40*4(ヶ所)*3(係数)=28.39 OK			有効	[1.69*1.40*1(ヶ所)*3(係数)]+[0.84*1.40*1(ヶ所)*3(係数)]+[0.41*0.44*2(ヶ所)*3(係数)]=11.70 OK			有効	[1.69*1.40*2(ヶ所)*3(係数)]+[0.41*0.44*2(ヶ所)*3(係数)]=15.27 OK	
換気	必要	67.06/20=3.36		換気	必要	67.41/20=3.38		換気	必要	56.68/20=2.84		換気	必要	67.06/20=3.36	
	有効	0.84*1.40*3(ヶ所)=3.52 OK			有効	0.84*1.40*4(ヶ所)=4.70 OK			有効	[0.84*1.40*2(ヶ所)]+[0.84*1.91*1(ヶ所)]=3.95 OK			有効	[0.84*1.40*2(ヶ所)]+[0.84*1.91*1(ヶ所)]=3.95 OK	
排煙	必要	67.06/50=1.35		排煙	必要	67.41/50=1.35		排煙	必要	56.68/50=1.14		排煙	必要	67.06/50=1.35	
	有効	0.84*0.74*3(ヶ所)=1.86 OK			有効	0.84*0.74*4(ヶ所)=2.48 OK			有効	[0.84*0.74*2(ヶ所)]+[0.84*0.29*1(ヶ所)]=1.48 OK			有効	[0.84*0.74*2(ヶ所)]+[0.84*0.29*1(ヶ所)]=1.48 OK	

L V S 計算表		保育室5 (67.41㎡)		L V S 計算表		ほふく室 (67.06㎡)		L V S 計算表		乳児室 (67.06㎡)		L V S 計算表		厨房 (49.89㎡)	
採光	必要	67.41/5=13.49		採光	必要	67.06/5=13.42		採光	必要	67.06/5=13.42		採光	必要	49.89/20=2.50	
	有効	[1.69*1.40*3(ヶ所)*3(係数)]+[0.41*0.44*2(ヶ所)*3(係数)]=22.37 OK			有効	[1.69*1.40*2(ヶ所)*3(係数)]+[0.84*1.40*1(ヶ所)*3(係数)]=17.72 OK			有効	[1.69*1.40*2(ヶ所)*3(係数)]+[0.84*1.40*1(ヶ所)*3(係数)]=17.72 OK			有効	1.69*0.83*3(ヶ所)*3(係数)=12.62 OK	
換気	必要	67.41/20=3.38		換気	必要	67.06/20=3.36		換気	必要	67.06/20=3.36		換気	必要	49.89/20=2.50	
	有効	[0.84*1.40*3(ヶ所)]+[0.84*1.91*1(ヶ所)]=5.13 OK			有効	0.84*1.40*3(ヶ所)=3.52 OK			有効	0.84*1.40*3(ヶ所)=3.52 OK			有効	0.84*0.83*3(ヶ所)=2.09 換気設備にて対応	
排煙	必要	67.41/50=1.35		排煙	必要	67.06/50=1.35		排煙	必要	67.06/50=1.35		排煙	必要	49.89/50=1.00	
	有効	[0.84*0.74*3(ヶ所)]+[0.84*0.29*1(ヶ所)]=2.10 OK			有効	0.84*0.74*3(ヶ所)=1.86 OK			有効	0.84*0.74*3(ヶ所)=1.86 OK			有効	0.84*0.14*3(ヶ所)=0.35 建告1436第4号^ (5) : 壁・天井 : 不燃下地、不燃仕上にて対応	

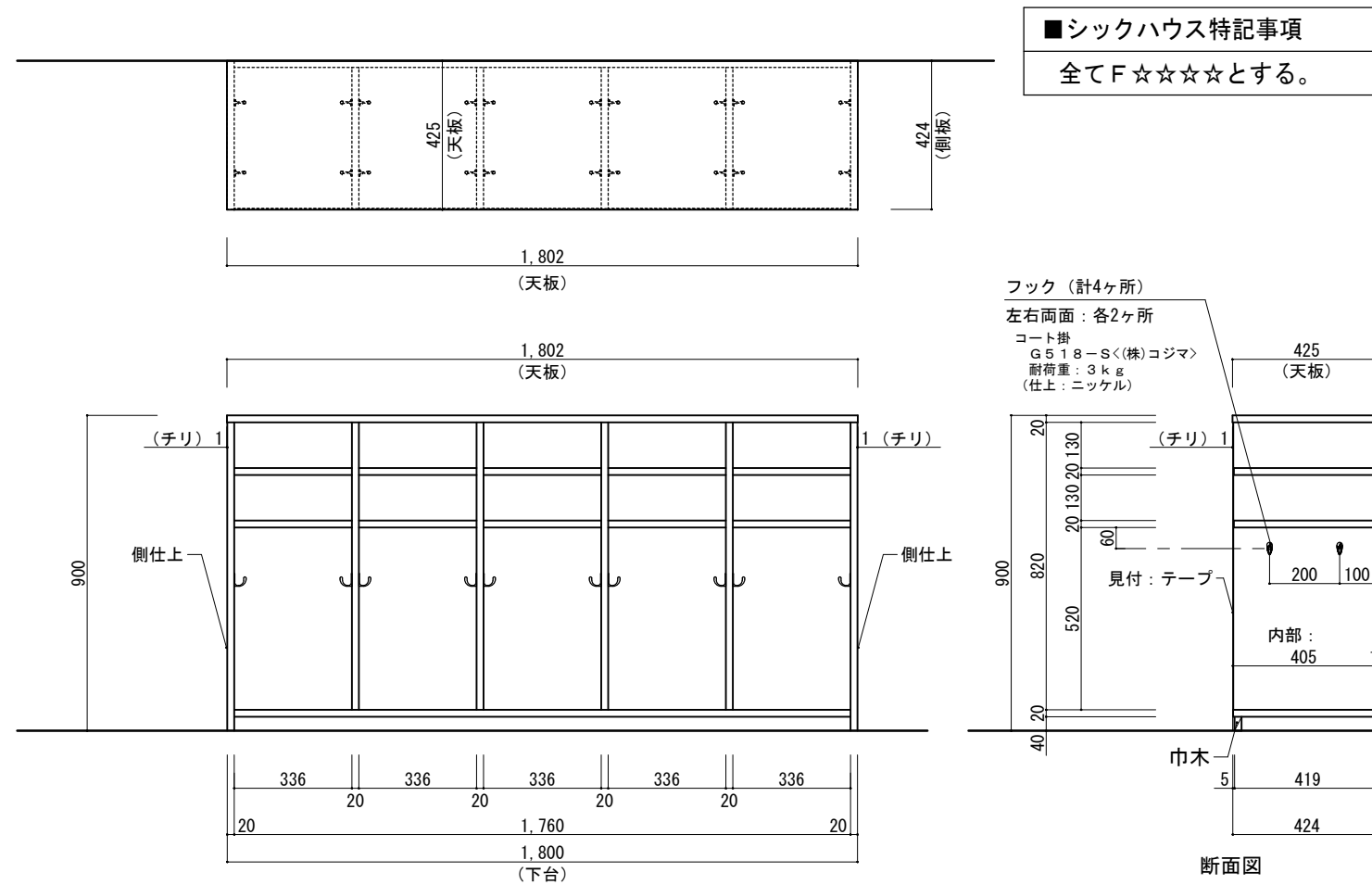
L V S 計算表		事務室・医務保健室 (39.63㎡)		L V S 計算表		ロカ-厨房休憩室 (10.94㎡)		L V S 計算表		検収・前室 (11.93㎡)		L V S 計算表		リム室 (133.93㎡)	
採光	必要	39.63/20=1.99		採光	必要	10.94/20=0.55		採光	必要	11.93/20=0.60		採光	必要	133.93/5=26.79	
	有効	1.69*1.40*3(ヶ所)*3(係数)=21.29 OK			有効	1.69*1.40*1(ヶ所)*3(係数)=7.09 OK			有効	1.69*1.40*1(ヶ所)*3(係数)=7.09 OK			有効	1.69*1.40*11(ヶ所)*3(係数)=78.07 OK	
換気	必要	39.63/20=1.99		換気	必要	10.94/20=0.55		換気	必要	11.93/20=0.60		換気	必要	133.93/20=6.70	
	有効	0.84*1.40*3(ヶ所)=3.52 OK			有効	0.84*1.40*1(ヶ所)=1.17 OK			有効	0.84*1.40*1(ヶ所)=1.17 OK			有効	0.84*1.40*11(ヶ所)=12.93 OK	
排煙	必要	39.63/50=0.80		排煙	必要	10.94/50=0.22		排煙	必要	11.93/50=0.24		排煙	必要	133.93/50=2.68	
	有効	0.84*0.74*3(ヶ所)=1.86 OK			有効	0.84*0.74*1(ヶ所)=0.62 OK			有効	0.84*0.74*1(ヶ所)=0.62 OK			有効	0.84*0.26*11(ヶ所)=2.40 建告1436第4号-にて対応	

[園舎棟] 消火活動上有効な開口部のチェック	[遊戯棟] 消火活動上有効な開口部のチェック
各階床面積*1/30以上: 891.87*1/30=29.73(必要面積)	各階床面積*1/30以上: 192.72*1/30=6.43(必要面積)
AD-2: 1.69*1.91* 4(ヶ所)= 12.91	AD-2: 1.69*1.91* 1(ヶ所)= 3.22
AW-2: 1.69*1.40*24(ヶ所)=56.78	AW-2: 1.69*1.40* 11(ヶ所)= 26.02
合計面積: 12.91+56.78=69.69. .OK	合計面積: 3.22+26.02=29.24. .OK

K-1 園児用ロッカー (フック付) W1802×D425×H900

※設置場所：現場指示

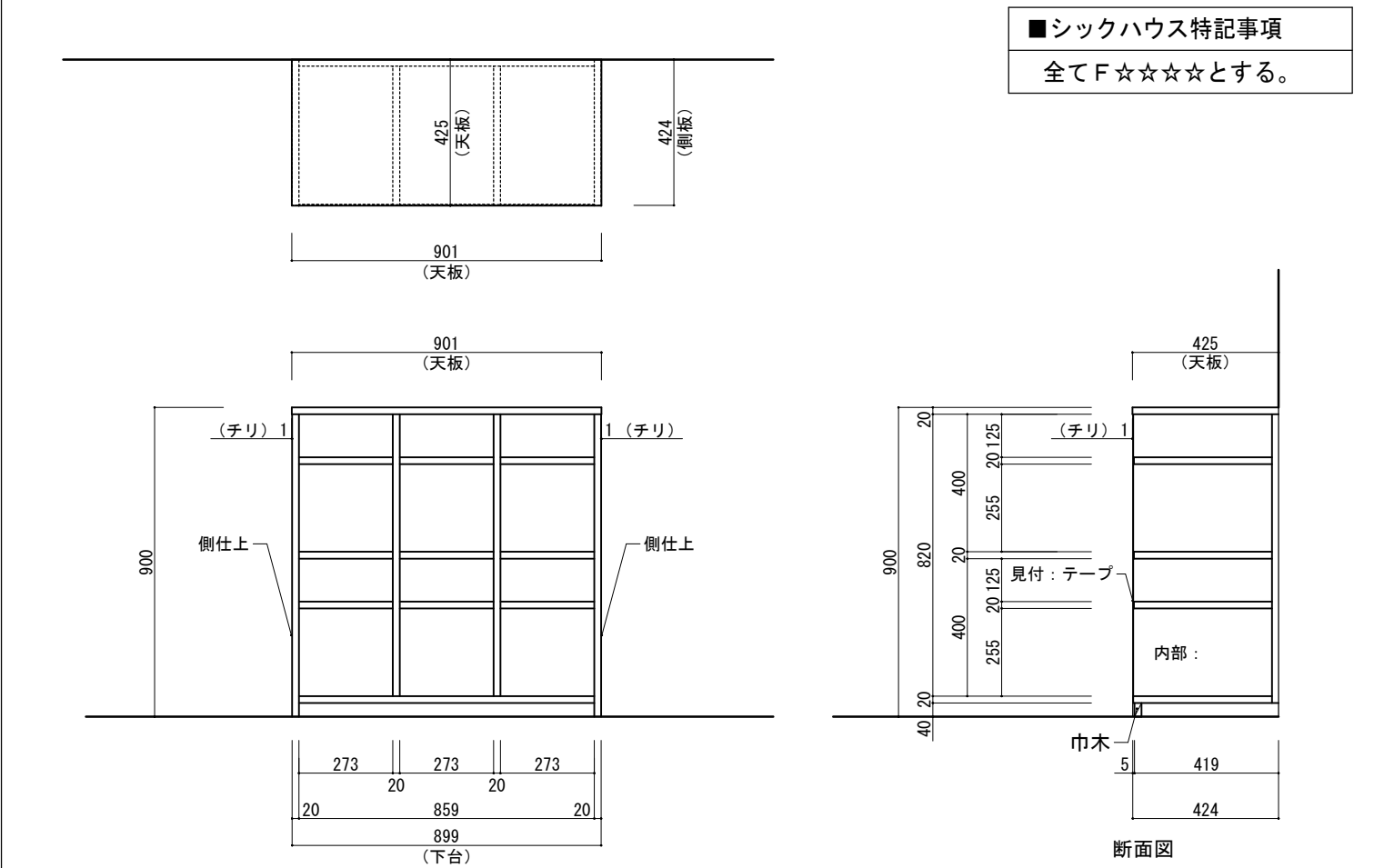
12台



K-2 園児用棚ロッカー W901×D425×H900

※設置場所：現場指示

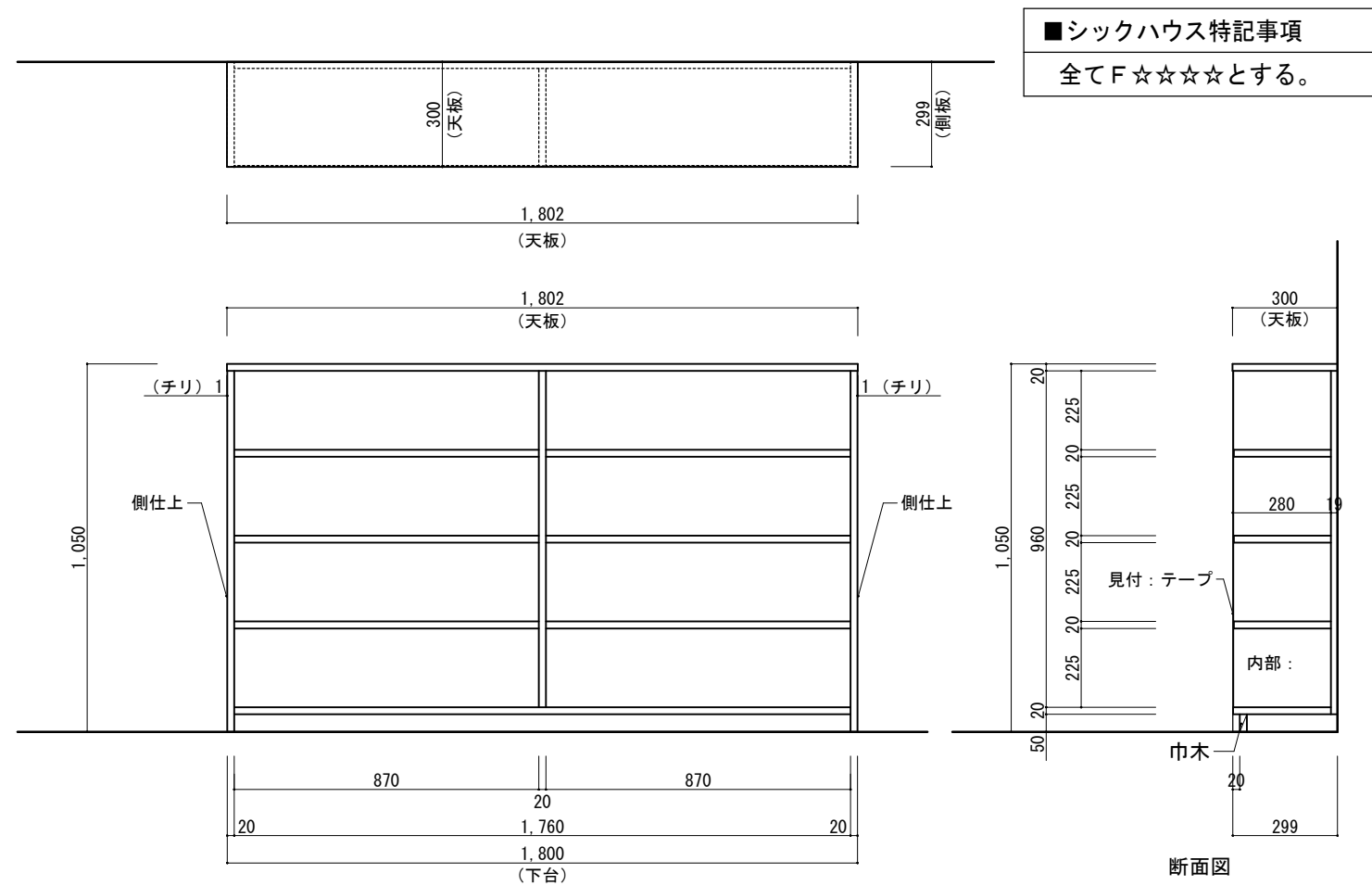
5台



K-3 下足入 W1802×D300×H1050

※設置場所：昇降口

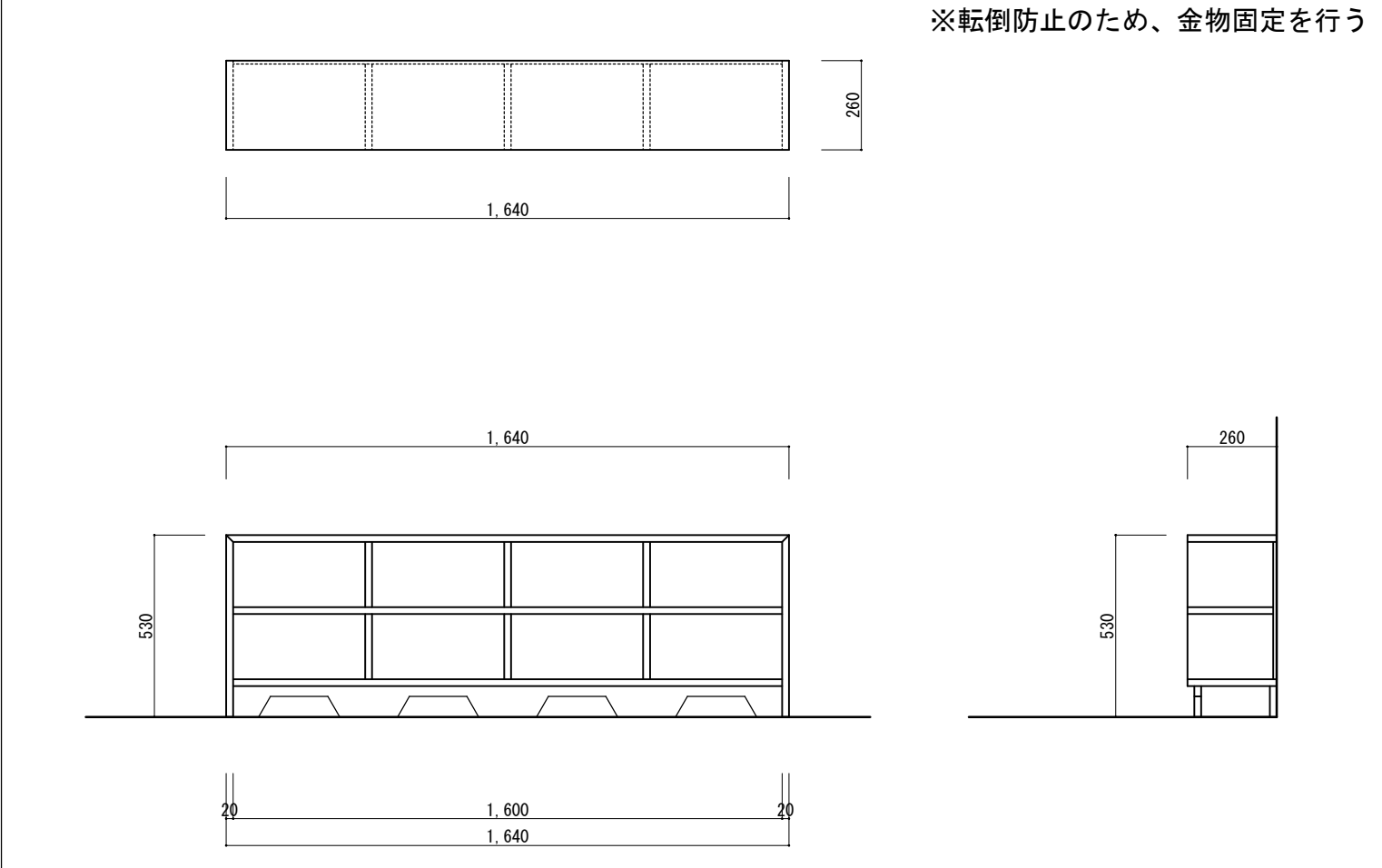
3台

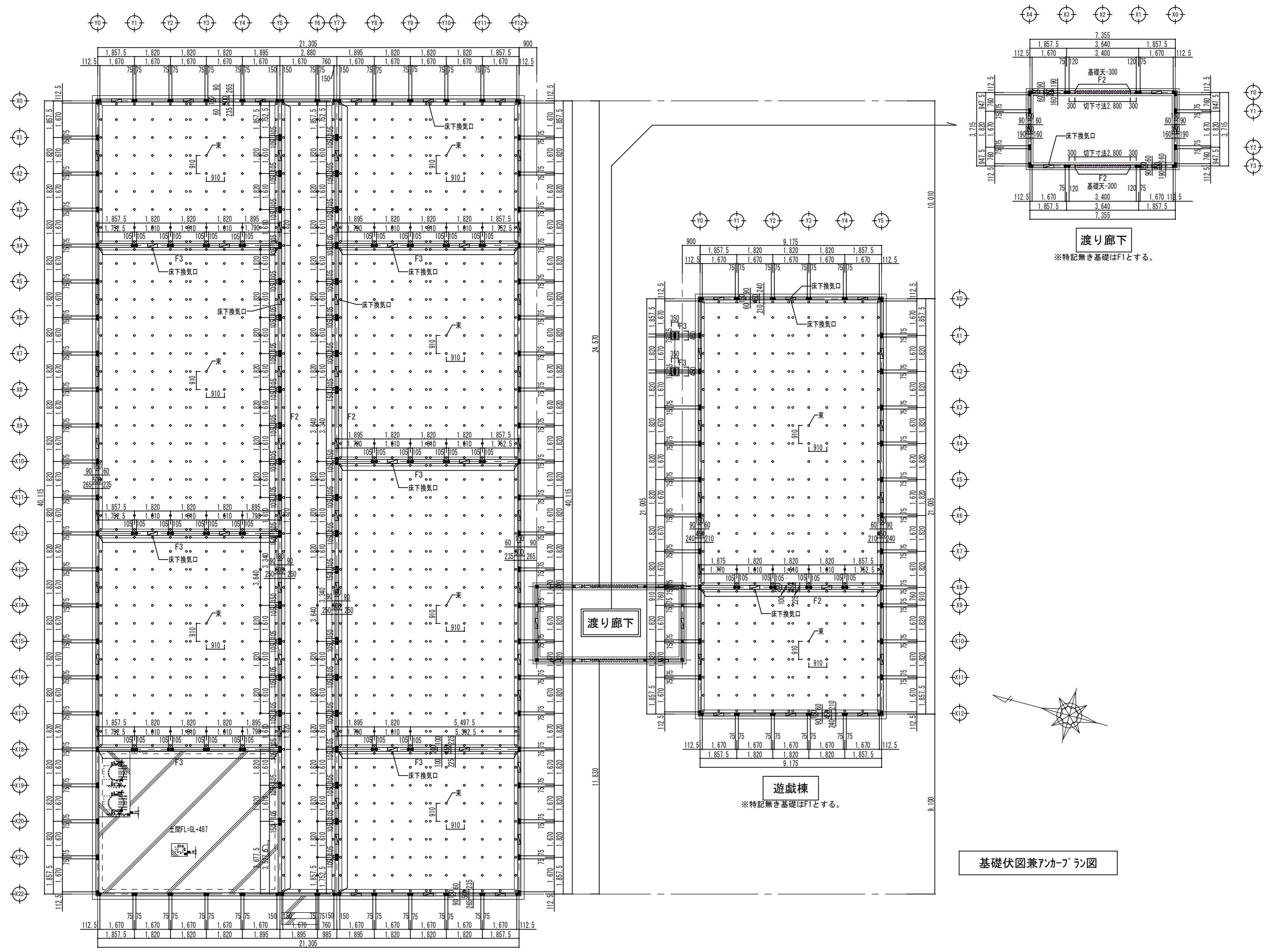


K-4 木製園児用下足入 (既存支給品) W1640×D260×H530

※設置場所：保育室 3・4・5

6台





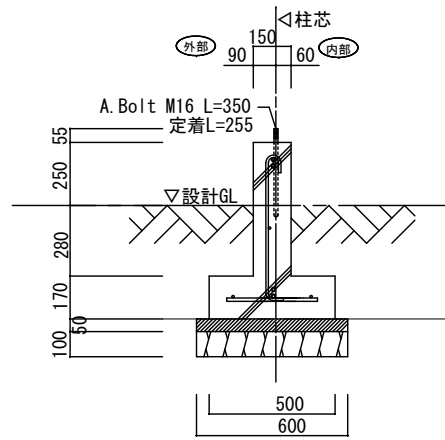
園舎棟
※特記無き基礎はF1とする。

遊戯棟
※特記無き基礎はF1とする。

渡り廊下
※特記無き基礎はF1とする。

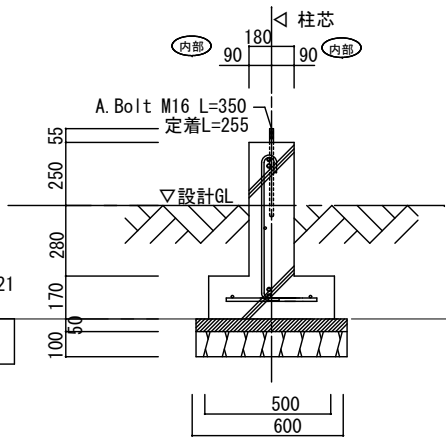
基礎伏図兼アコナーン図

園舎棟



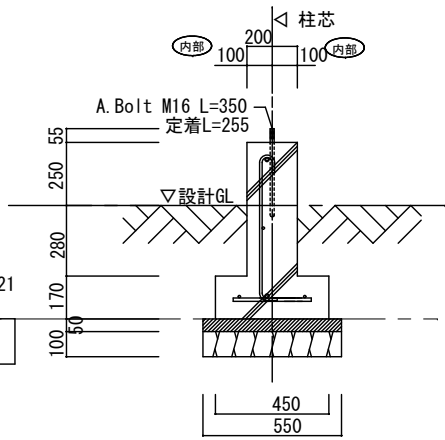
主筋 上端筋 2-D13
 下端筋 2-D13
 立上補強筋 D10@200
 腹筋 1-D10
 ベース筋 D10@200
 ベース配力筋 2-D10
 普通コンクリート設計基準強度Fc21

F1基礎詳細図



主筋 上端筋 2-D13
 下端筋 2-D13
 立上補強筋 D10@150
 腹筋 1-D10
 ベース筋 D10@150
 ベース配力筋 2-D10
 普通コンクリート設計基準強度Fc21

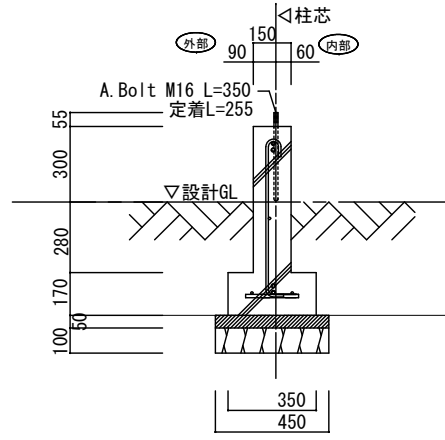
F2基礎詳細図



主筋 上端筋 1-D13
 下端筋 1-D13
 立上補強筋 D10@150
 腹筋 1-D10
 ベース筋 D10@150
 ベース配力筋 2-D10
 普通コンクリート設計基準強度Fc21

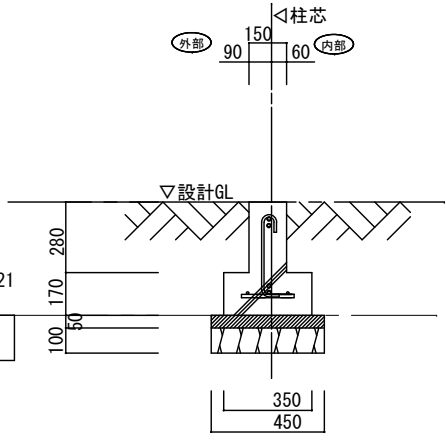
F3基礎詳細図

渡り廊下



主筋 上端筋 2-D13
 下端筋 2-D13
 立上補強筋 D10@200
 腹筋 1-D10
 ベース筋 D10@200
 ベース配力筋 2-D10
 普通コンクリート設計基準強度Fc21

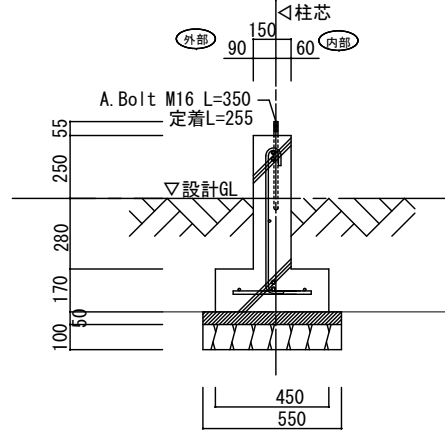
F1基礎詳細図



主筋 上端筋 2-D13
 下端筋 2-D13
 立上補強筋 D10@200
 ベース筋 D10@200
 ベース配力筋 2-D10
 普通コンクリート設計基準強度Fc21

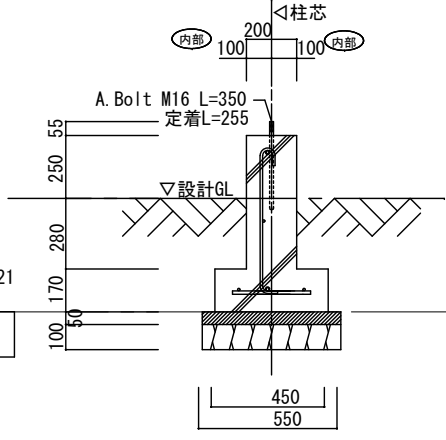
F2基礎詳細図

遊戯棟



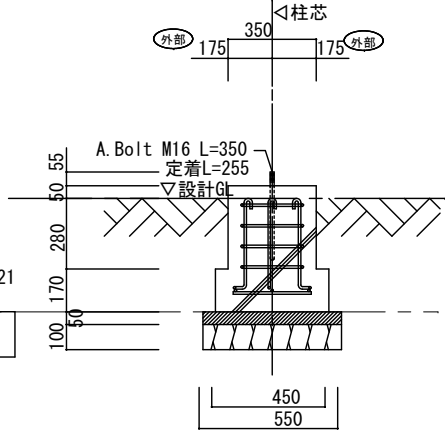
主筋 上端筋 2-D13
 下端筋 2-D13
 立上補強筋 D10@200
 腹筋 1-D10
 ベース筋 D10@200
 ベース配力筋 2-D10
 普通コンクリート設計基準強度Fc21

F1基礎詳細図



主筋 上端筋 1-D13
 下端筋 1-D13
 立上補強筋 D10@150
 腹筋 1-D10
 ベース筋 D10@150
 ベース配力筋 2-D10
 普通コンクリート設計基準強度Fc21

F2基礎詳細図

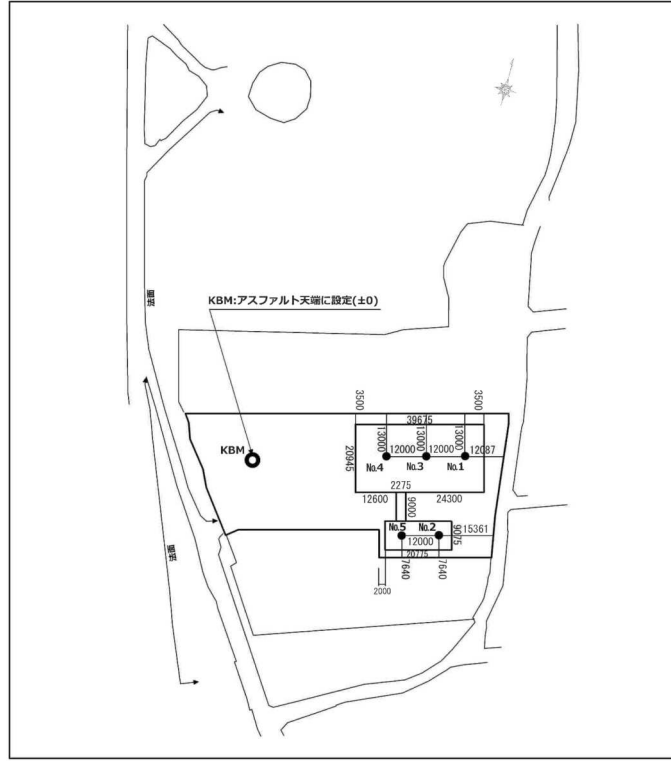


柱主筋(柱脚) 8-D13
 柱帯筋 D10@100
 X方向ベース筋 3-D10
 Y方向ベース筋 3-D10
 普通コンクリート設計基準強度Fc21

F3基礎詳細図

測点位置図

調査名：令和6年度 千曲市戸倉保育園改築事業 仮設園舎



001	-0.10m
002	+0.11m
003	-0.08m
004	-0.02m
005	+0.14m

スクリーウエイト貫入試験
園舎棟：No1、No3、No4
リズム室棟：No2、No5

No1

調査日	2025年10月02日	測点	001	レベル	K B M -0.10m	天候	晴				
調査名	令和6年度 千曲市戸倉保育園改築事業 仮設園舎		調査機器	ジオカルテ							
調査住所	長野県千曲市大字戸倉2233-1の一部		試験者名	五十川 文也							
使用算式	qa'=30.0+0.6Nsw 但し、Nsw=150を超える場合は150とする 荷重1kNで回転速度以外の自沈の場合、qa' (支持力) は「-」を表示		最終貫入状況	打撃							
換算N値	粘性土の場合 N=3Wsw+0.050Nsw 砂質土の場合 N=2Wsw+0.067Nsw		水位	無							
最終貫入量	0.67m										
貫入深さ D (m)	貫入量 L (cm)	荷重 Wsw (kN)	半回転数 Na (回)	1m当たり半回転数 Nsw (回)	記事	荷重 Wsw (kN)	貫入量1m当たりの半回転数 Nsw (回)	推定土質	推定水位	換算N値	支持力 (kN/m ²)
0.25	25	1.00	43	172	音感・感触	0.05 0.50 1.00	50 100 150 200 250 300	砂質土		13.5	120.0
0.50	25	1.00	44	176	ガリガリ			砂質土		13.7	120.0
0.67	17	1.00	107	629	打撃			砂質土		44.1	120.0
凡例 砂質土 砂質土											
備考											

No2

調査日	2025年10月02日	測点	002	レベル	K B M +0.11m	天候	晴				
調査名	令和6年度 千曲市戸倉保育園改築事業 仮設園舎		調査機器	ジオカルテ							
調査住所	長野県千曲市大字戸倉2233-1の一部		試験者名	五十川 文也							
使用算式	qa'=30.0+0.6Nsw 但し、Nsw=150を超える場合は150とする 荷重1kNで回転速度以外の自沈の場合、qa' (支持力) は「-」を表示		最終貫入状況	打撃							
換算N値	粘性土の場合 N=3Wsw+0.050Nsw 砂質土の場合 N=2Wsw+0.067Nsw		水位	無							
最終貫入量	0.53m										
貫入深さ D (m)	貫入量 L (cm)	荷重 Wsw (kN)	半回転数 Na (回)	1m当たり半回転数 Nsw (回)	記事	荷重 Wsw (kN)	貫入量1m当たりの半回転数 Nsw (回)	推定土質	推定水位	換算N値	支持力 (kN/m ²)
0.25	25	1.00	46	184	ジャリジャリ	0.05 0.50 1.00	50 100 150 200 250 300	砂質土		14.3	120.0
0.50	25	1.00	67	268	ガリガリ			砂質土		19.9	120.0
0.53	3	1.00	104	3467	打撃			砂質土		234.2	120.0
凡例 砂質土 砂質土											
備考											

No3

調査日	2025年10月02日	測点	003	レベル	K B M -0.08m	天候	晴				
調査名	令和6年度 千曲市戸倉保育園改築事業 仮設園舎		調査機器	ジオカルテ							
調査住所	長野県千曲市大字戸倉2233-1の一部		試験者名	五十川 文也							
使用算式	qa'=30.0+0.6Nsw 但し、Nsw=150を超える場合は150とする 荷重1kNで回転速度以外の自沈の場合、qa' (支持力) は「-」を表示		最終貫入状況	打撃							
換算N値	粘性土の場合 N=3Wsw+0.050Nsw 砂質土の場合 N=2Wsw+0.067Nsw		水位	無							
最終貫入量	0.65m										
貫入深さ D (m)	貫入量 L (cm)	荷重 Wsw (kN)	半回転数 Na (回)	1m当たり半回転数 Nsw (回)	記事	荷重 Wsw (kN)	貫入量1m当たりの半回転数 Nsw (回)	推定土質	推定水位	換算N値	支持力 (kN/m ²)
0.25	25	1.00	44	176	ガリガリ	0.05 0.50 1.00	50 100 150 200 250 300	砂質土		13.7	120.0
0.50	25	1.00	55	220	ガリガリ			砂質土		16.7	120.0
0.65	15	1.00	106	707	打撃			砂質土		49.3	120.0
凡例 砂質土 砂質土											
備考											

No4

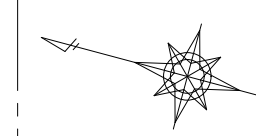
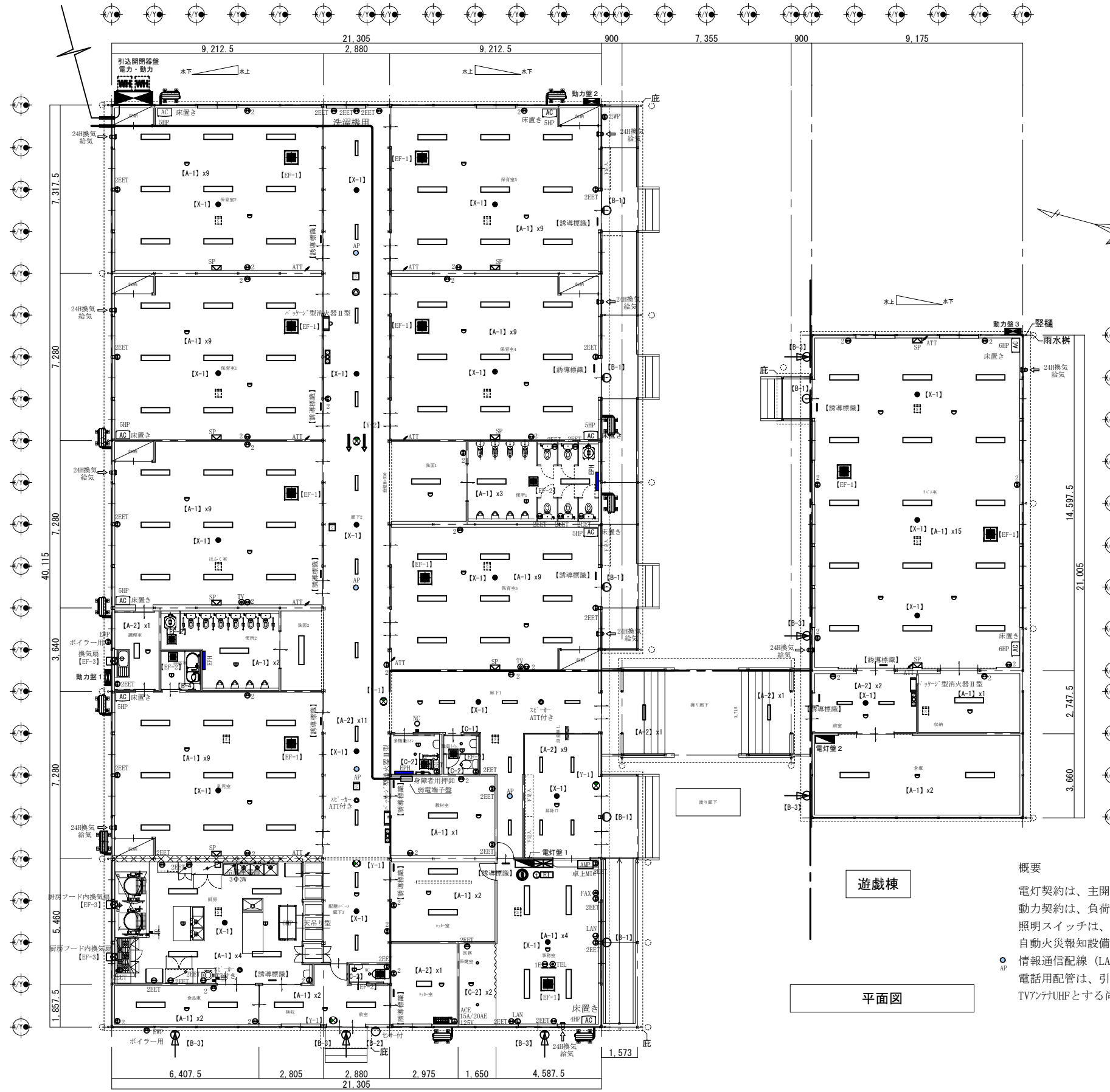
調査日	2025年10月02日	測点	004	レベル	K B M -0.02m	天候	晴				
調査名	令和6年度 千曲市戸倉保育園改築事業 仮設園舎		調査機器	ジオカルテ							
調査住所	長野県千曲市大字戸倉2233-1の一部		試験者名	五十川 文也							
使用算式	qa'=30.0+0.6Nsw 但し、Nsw=150を超える場合は150とする 荷重1kNで回転速度以外の自沈の場合、qa' (支持力) は「-」を表示		最終貫入状況	打撃							
換算N値	粘性土の場合 N=3Wsw+0.050Nsw 砂質土の場合 N=2Wsw+0.067Nsw		水位	無							
最終貫入量	0.67m										
貫入深さ D (m)	貫入量 L (cm)	荷重 Wsw (kN)	半回転数 Na (回)	1m当たり半回転数 Nsw (回)	記事	荷重 Wsw (kN)	貫入量1m当たりの半回転数 Nsw (回)	推定土質	推定水位	換算N値	支持力 (kN/m ²)
0.25	25	1.00	59	236	ガリガリ	0.05 0.50 1.00	50 100 150 200 250 300	砂質土		17.8	120.0
0.50	25	1.00	41	164	ガリガリ			砂質土		12.9	120.0
0.67	17	1.00	103	606	打撃			砂質土		42.5	120.0
凡例 砂質土 砂質土											
備考											

No5

調査日	2025年10月02日	測点	005	レベル	K B M +0.14m	天候	晴				
調査名	令和6年度 千曲市戸倉保育園改築事業 仮設園舎		調査機器	ジオカルテ							
調査住所	長野県千曲市大字戸倉2233-1の一部		試験者名	五十川 文也							
使用算式	qa'=30.0+0.6Nsw 但し、Nsw=150を超える場合は150とする 荷重1kNで回転速度以外の自沈の場合、qa' (支持力) は「-」を表示		最終貫入状況	打撃							
換算N値	粘性土の場合 N=3Wsw+0.050Nsw 砂質土の場合 N=2Wsw+0.067Nsw		水位	無							
最終貫入量	0.78m										
貫入深さ D (m)	貫入量 L (cm)	荷重 Wsw (kN)	半回転数 Na (回)	1m当たり半回転数 Nsw (回)	記事	荷重 Wsw (kN)	貫入量1m当たりの半回転数 Nsw (回)	推定土質	推定水位	換算N値	支持力 (kN/m ²)
0.25	25	1.00	62	248	ガリガリ	0.05 0.50 1.00	50 100 150 200 250 300	砂質土		18.6	120.0
0.50	25	1.00	33	132	ガリガリ			砂質土		10.8	109.2
0.75	25	1.00	29	116	ガリガリ			砂質土		9.7	99.6
0.78	3	1.00	107	3567	打撃			砂質土		240.9	120.0
凡例 砂質土 砂質土											
備考											

[A-1]	LEKT412523JN-LS9	
[A-2]	LEKT212164N-LS9	
[B-1]	LEDB-20950N-LS9	
[B-2]	LEDB-20953YN-LD9	
[B-3]	LEDS-06909NW-LS9	
[B-4]	LEDB88907	
[C-1]	LEDG87034N-LS	
[C-2]	LEDG87035N-LS	
[Y-1]	SH1-FBF20-C	
[Y-2]	ST1-FSF23-C	
[X-1]	ST1-FSF23-C	

LED非常灯専用型リモコン自己点検機能付
直付天井天井用(〜3m)、30分間タイプ
LED内蔵、非常時・非常灯用LED点灯/常時消灯



[EF-1]	VD15ZX14-C	
[EF-2]	VD-10ZC14-C	
[EF-3]	EX-30HS9	
	P-13FA5	
	P-13WQU+P-13FA5	

概要
 電灯契約は、主開閉器契約の45kVA程度とする
 動力契約は、負荷設備契約とする(空調機+厨房機器)
 照明スイッチは、最寄りに適宜設置
 自動火災報知設備は、119番通報装置取付
 情報通信配線(LAN)は、各所にAP(支給品)取付、配線は本工事とする
 電話用配管は、引込口よりCD22(予備選入り)にて弱電盤迄申請は別途工事
 TVアンテナUHFとする尚、ケーブルテレビ用配管も考慮する(電波障害想定)

遊戯棟

平面図

園舎棟

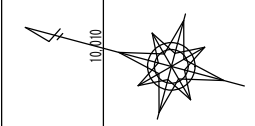
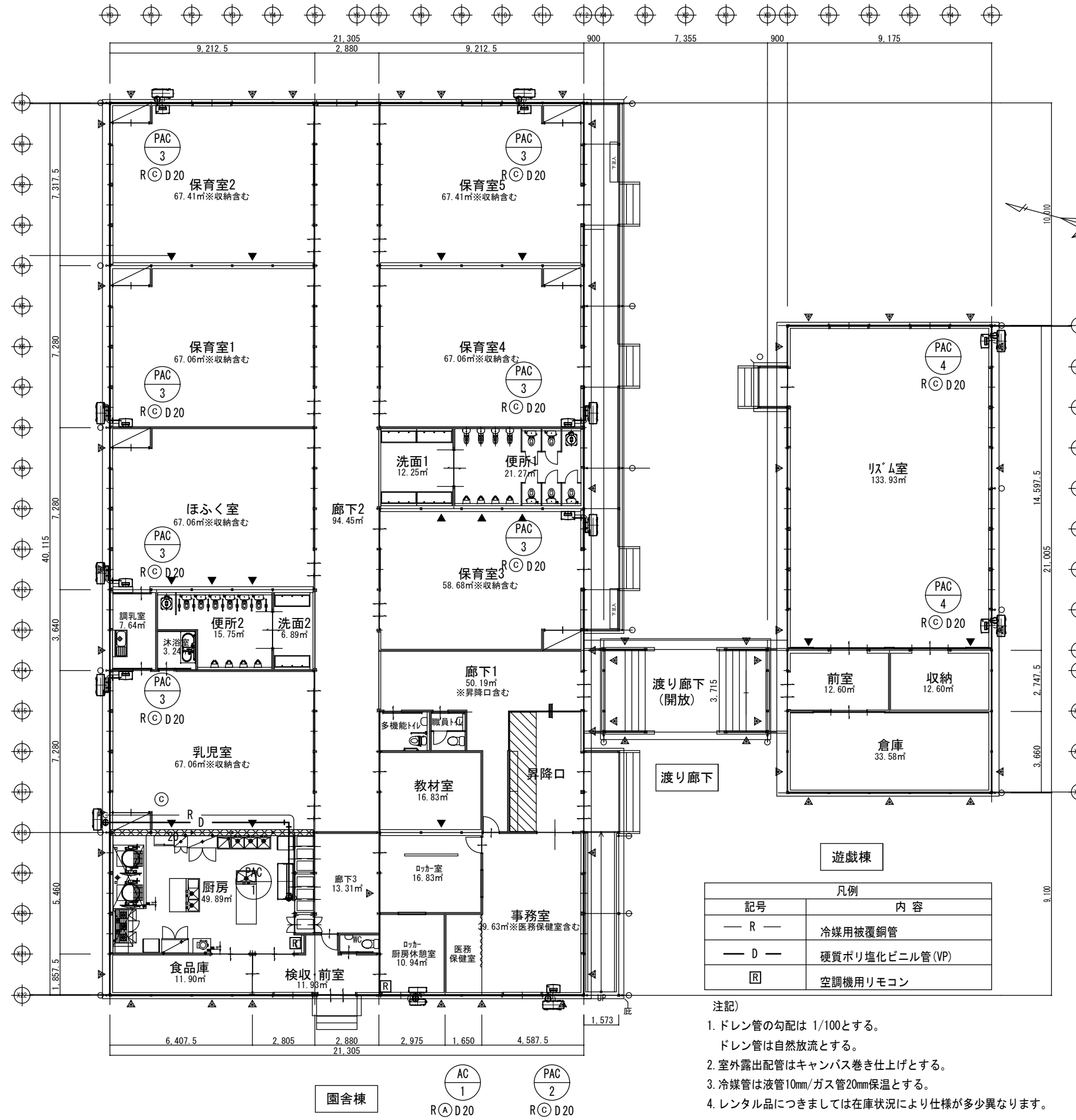
テレビカメラ付(門扉取付)

機器表

記号	機器名称	機器仕様	電気容量				台数	設置場所	備考
			φ	V	冷房消費電力(KW)	暖房消費電力(KW)			
AC-1	ルームエアコン	壁掛型1.0馬力	1	100	0.85	1.13	(1) 1	ロッカー厨房休憩室	参考品番:ES-11(レンタル)
		冷房能力:2.2kW							
		暖房能力:3.4kW							
		ワイヤレスリモコン、他標準付属品一式							
PAC-1	パッケージエアコン	天吊型 6.0馬力	3	200	5.21	3.75	(1) 1	厨房	参考品番:ESN-61U(レンタル)
		冷房能力:14.0kW							
		暖房能力:16.0kW							
		防振吊金具、ワイヤードリモコン、他標準付属品一式							
PAC-2	パッケージエアコン	床置型 4.0馬力	3	200	2.84	2.89	(1) 1	事務室	参考品番:EPN-41(レンタル)
		冷房能力:10.0kW							
		暖房能力:11.2kW							
		固定用金具、ワイヤードリモコン、他標準付属品一式							
PAC-3	パッケージエアコン	床置型 5.0馬力	3	200	5.24	5.13	(7) 5	保育室1~5	参考品番:EPN-51(レンタル)
		冷房能力:12.5kW				1			
		暖房能力:14.0kW				1			
		固定用金具、ワイヤードリモコン、他標準付属品一式							
PAC-4	パッケージエアコン	床置型 6.0馬力	3	200	5.24	5.13	(2) 2	リズム室	参考品番:EPN-61(レンタル)
		冷房能力:14.0kW							
		暖房能力:16.0kW							
		固定用金具、ワイヤードリモコン、他標準付属品一式							

注記

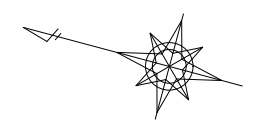
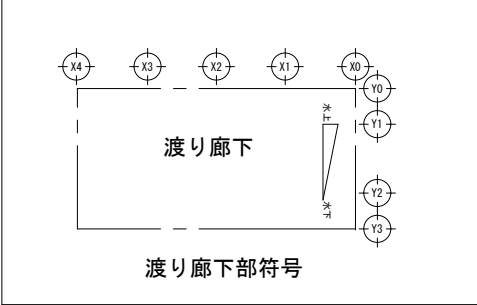
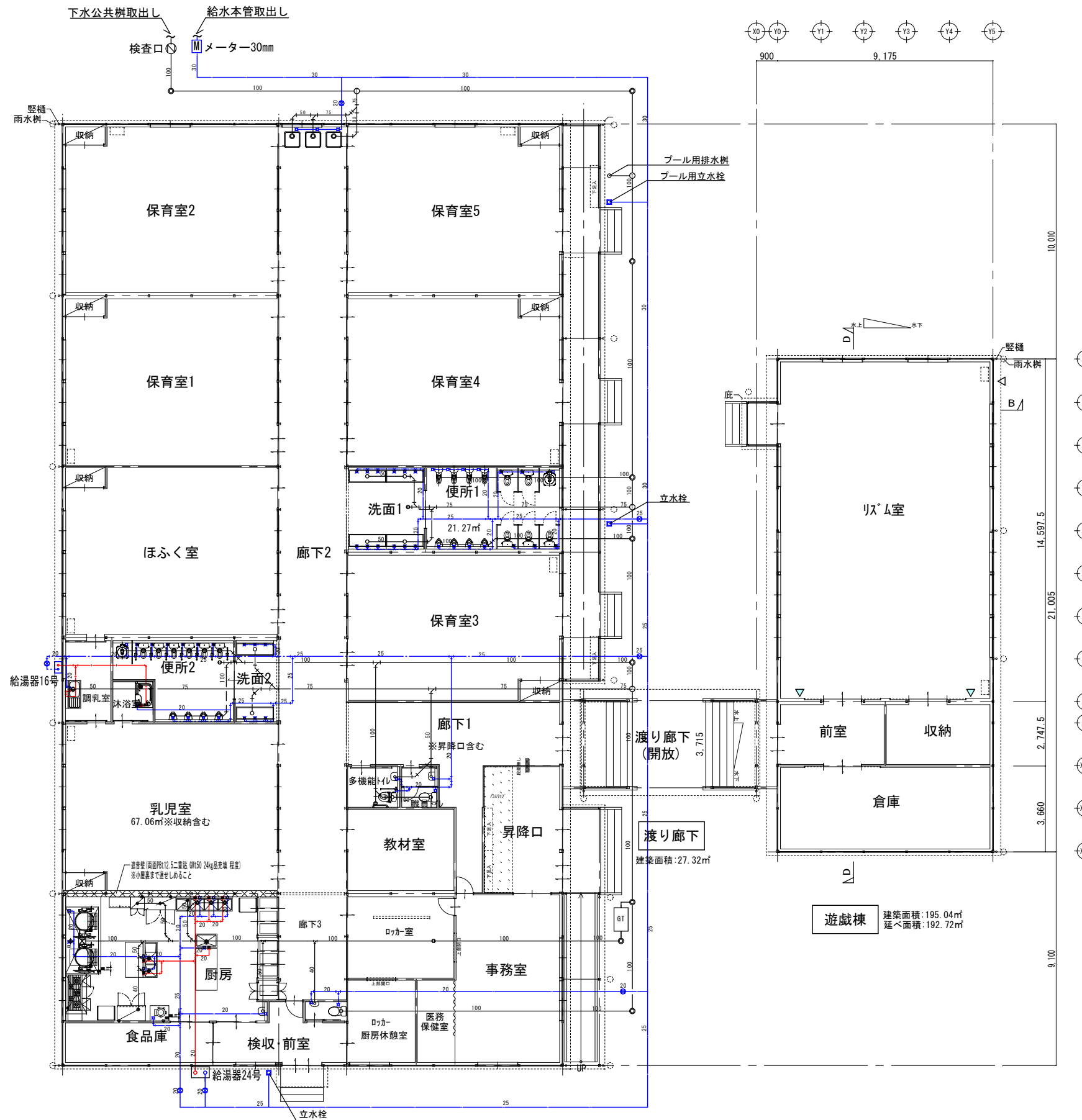
- 屋外機には転倒防止措置を施す。
- ビル用マルチ・パッケージエアコンの定格冷暖房能力・定格冷暖房消費電力はJIS B 8616で規定された値を示す。
- ルームエアコンの定格冷暖房能力・定格冷暖房消費電力はJIS C 9612で規定された値を示す。



凡例	
記号	内容
— R —	冷媒用被覆銅管
— D —	硬質ポリ塩化ビニル管 (VP)
[R]	空調機用リモコン

- 注記)
- ドレン管の勾配は 1/100とする。
ドレン管は自然放流とする。
 - 室外露出配管はキャンパス巻き仕上げとする。
 - 冷媒管は液管10mm/ガス管20mm保温とする。
 - レンタル品につきましては在庫状況により仕様が多少異なります。

平面図



X0
X1
X2
X3
X4
X5
X6
X7
X8
X9
X10
X11
X12

9.100
3.660
2.747.5
21.005
14.597.5
10.010

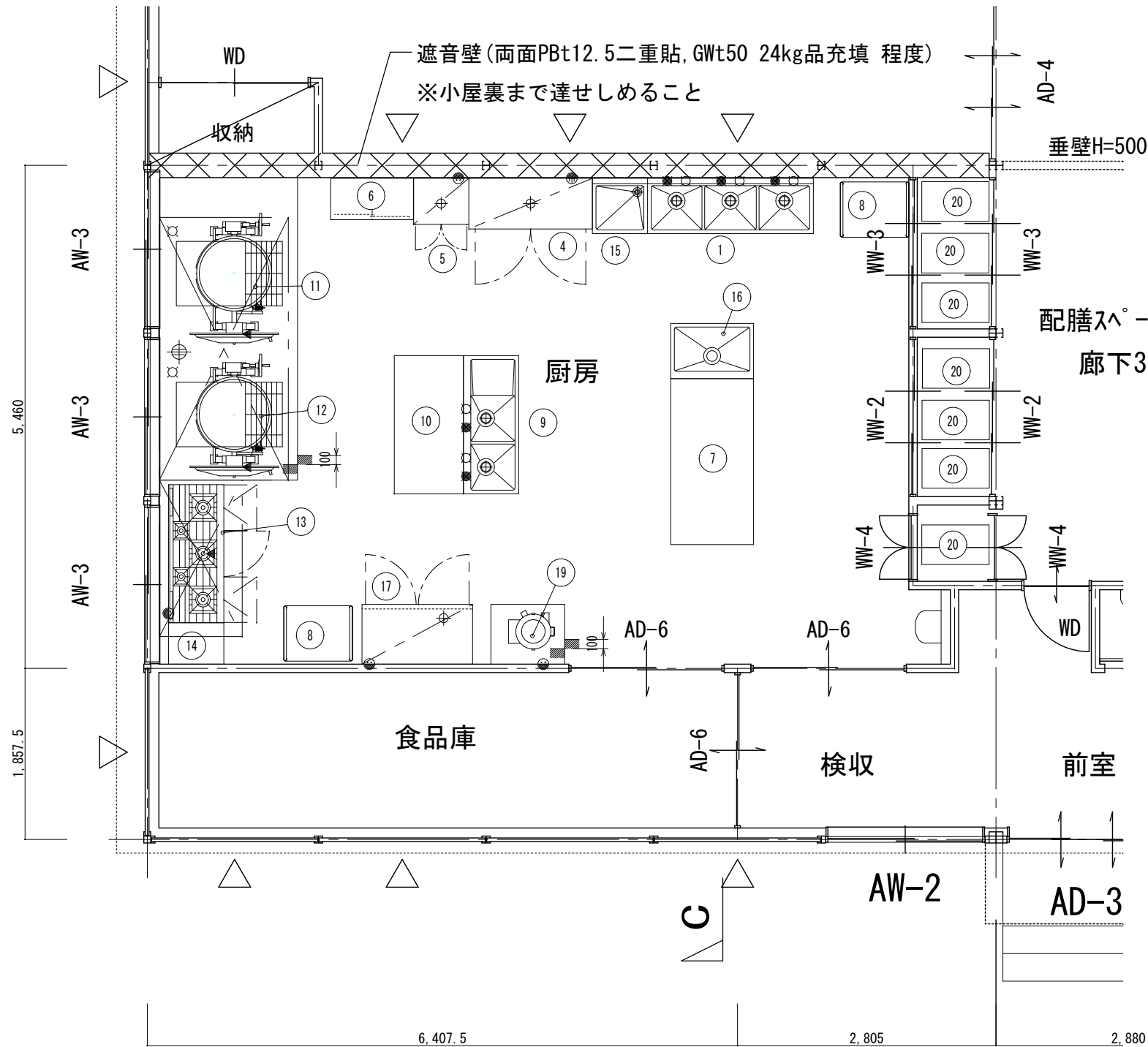
平面図
▽は、柱ブレース(M14)位置を示す。(外ブレース)
▽は、柱ブレース(M18)位置を示す。

園舎棟 建築面積: 909.10㎡
延べ面積: 854.65㎡

渡り廊下
建築面積: 27.32㎡

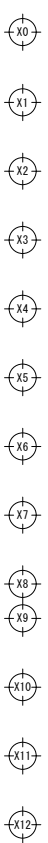
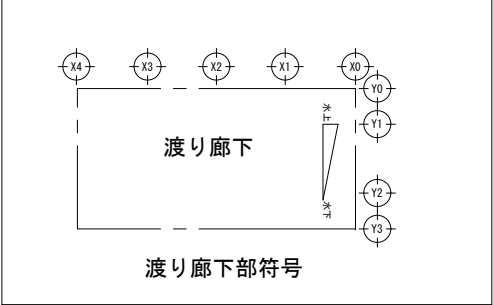
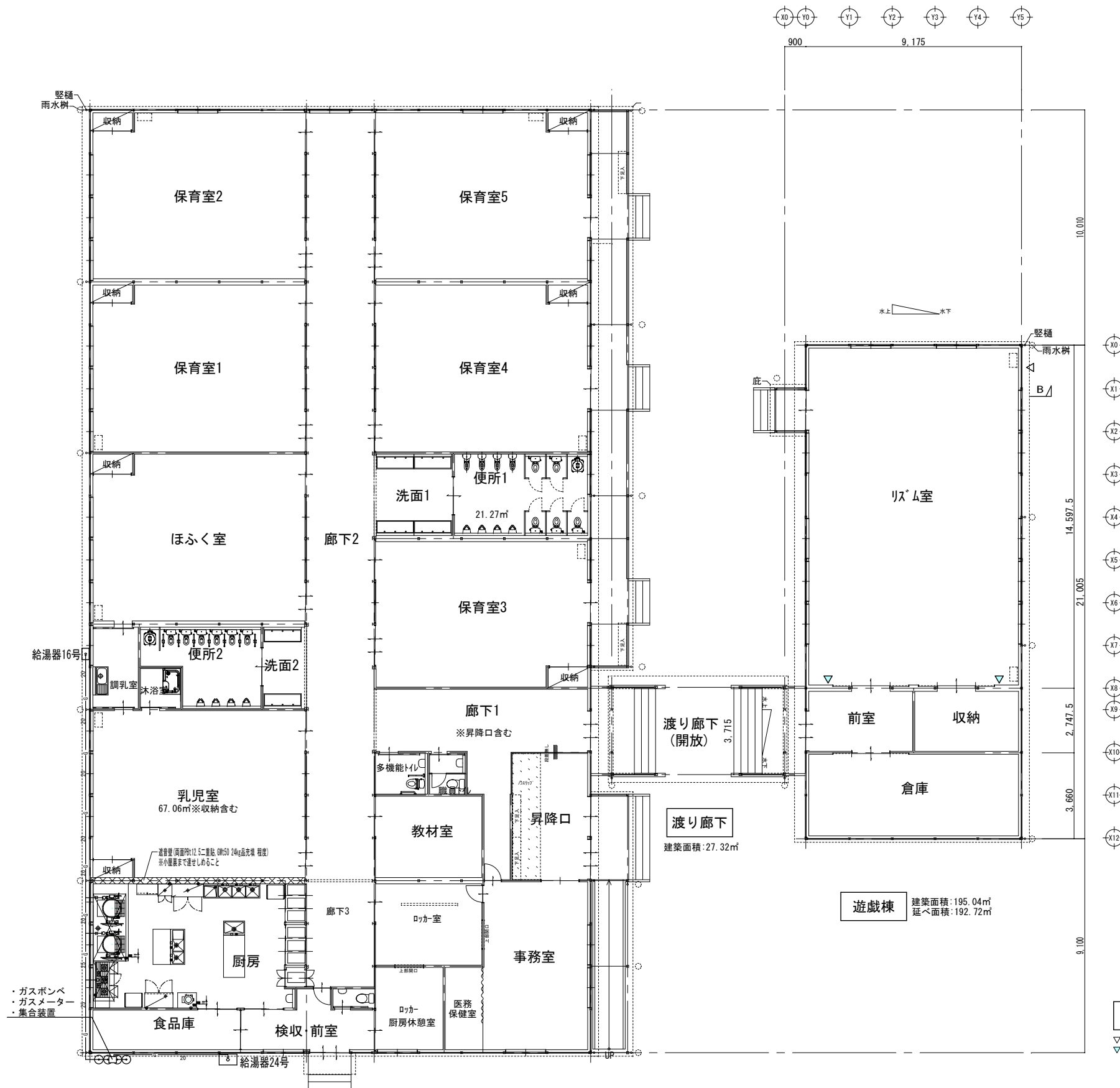
遊戯棟 建築面積: 195.04㎡
延べ面積: 192.72㎡

※厨房機器は既存園舎より移設とする



厨房器具表

No.	品名	MODEL	台数	寸法 (mm)			配管接続口径 (A)			ガス (kW)		電気 (kW)			フイールド	備考
				開口	奥行	高さ	給水	給湯	排水	口径 (A)	消費量 kW	1φ100V	1φ200V	3φ200V		
1	三槽シンク		1	1800	600	800	15x3	15x3	50x3	▲	○					
2																
3																
4	電気式食器消毒保管庫 (片面)	NHE-15AS	1	1340	550	1900								6.40	カゴ収納数15個	
5	包丁まな板殺菌庫		1	600	500	1030							0.04			
6	調理台		1	900	450	910									中棚1段	
7	作業台		1	1800	900	800										
8	カート		2	600	750	(1040)									棚2段	
9	水切付二槽シンク		1	1500	600	800	15x2	15x2	50x2							
10	作業台		1	1500	750	800										
11	ガス回転釜	MKGS-T080	1	1425	917	780	15			ビット	20	37.2			(GF) 80リットル	
12	ガス回転釜	KGS-15	1	1340	960	780	15			ビット	20	28			(GF) 80リットル	
13	ガスコンベクションレンジ		1	1500	600	850					25	60.7	0.22		(GF)	
14	作業台		1	450	600	800										
15	水切台		1	600	600	800					40					
16	一槽シンク		1	900	600	800	15	15	50							
17	冷凍冷蔵庫	HRF-120AT-1	1	1200	650	1910							0.60		R: 589リットル、F: 177リットル	
18																
19	球根皮剥機	PL-22N	1	448	540	670	15	G.V					0.20			
20	配膳カート		7	430	730	1040										
	総合設備容量											125.9	1.06	0	6.4	



平面図

▽は、柱ブレース(M14)位置を示す。(外ブレース)
▽は、柱ブレース(M18)位置を示す。

園舎棟 建築面積: 909.10㎡
延べ面積: 854.65㎡

遊戯棟 建築面積: 195.04㎡
延べ面積: 192.72㎡

渡り廊下 建築面積: 27.32㎡

- ・ガスボンベ
- ・ガスメーター
- ・集合装置