

## 千曲市の給与・定員管理等について

### 1 総括

#### (1) 人件費の状況（普通会計決算）

区 分	住民基本台帳人口 (22年度末)	歳 出 額 A	実 質 収 支 千円	人 件 費 B	人 件 費 率 B/A	(参考)
						21年度の人件費率
22年度	62,489 人	24,643,311 千円	555,859 千円	4,161,868 千円	16.9 %	16.0 %

#### (2) 職員給与費の状況（普通会計決算）

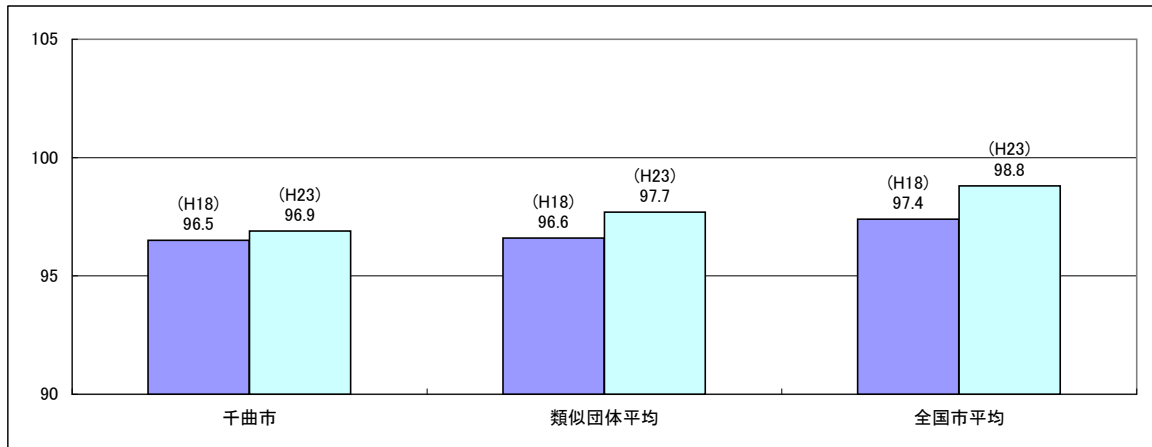
区 分	職員数 A	給 与 費				一人当たり 給与費 B/A	(参考)
		給 料	職員手当	期末・勤勉手当	計 B		類似団体平均 一人当たり給与費
22年度	428 人	1,715,851 千円	279,428 千円	615,044 千円	2,610,323 千円	6,099 千円	6,119 千円

(注) 1 職員手当には退職手当を含まない。  
2 職員数は、22年4月1日現在の人数である。

#### (3) 特記事項

当市は、平成15年9月1日に更埴市・戸倉町・上山田町が合併し誕生したため、平成15年度以前のデータはありません

#### (4) ラスパイレス指数の状況（各年4月1日現在）



(注) 1 ラスパイレス指数とは、国家公務員の給与水準を100とした場合の地方公務員の給与水準を示す指数である。  
2 類似団体平均とは、人口規模、産業構造が類似している団体のラスパイレス指数を単純平均したものである。

#### (5) 給与改定の状況

※当市は人事委員会を設置していないため記載不要

##### ①月例給

区 分	人事委員会の勧告				給 与 改 定 率	(参考)
	民間給与 A	公務員給与 B	較差 A-B	勧告 (改定率)		国 の 改 定 率
22年度	円	円	円 (%)	%	%	%

(注) 「民間給与」、「公務員給与」は、人事委員会勧告において公民の4月分の給与額をラスパイレス比較した平均給与月額である。

##### ②特別給

区 分	人事委員会の勧告				年間支給月数	(参考)
	民間の支給 割合 A	公務員の 支給月数 B	較差 A-B	勧告 (改定月数)		国 の 年 間 支 給 月 数
22年度	月	月	月	月	月	月

(注) 「民間の支給割合」は民間事業所で支払われた賞与等の特別給の年間支給割合、「公務員の支給月数」は期末手当及び勤勉手当の年間支給月数である。

## 2 職員の平均給与月額、初任給等の状況

### (1) 職員の平均年齢、平均給料月額及び平均給与月額の状況 (23年4月1日現在)

#### ①一般行政職

区 分	平均年齢	平均給料月額	平均給与月額	平均給与月額 (国ベース)
千曲市	43.4 歳	323,700 円	381,413 円	349,272 円
長野県	45.6 歳	349,229 円	414,205 円	385,082 円
国	42.3 歳	327,205 円	- 円	397,723 円
類似団体	43.7 歳	332,547 円	401,218 円	362,919 円

#### ②技能労務職

区 分	公 務 員				
	平均年齢	職員数	平均給料月額	平均給与月額 (A)	平均給与月額 (国ベース)
千曲市	55.6 歳	18 人	348,000 円	367,444 円	356,276 円
うち調理員	55 歳	18 人	348,000 円	377,378 円	357,371 円
長野県	53.8 歳	110 人	293,795 円	322,387 円	315,802 円
国	49.5 歳	3,689 人	283,862 円	- 円	321,662 円
類似団体	48.9 歳	46 人	313,183 円	347,693 円	329,465 円

#### ③技能労務職員の年齢別職員数

(人)

区分	20歳未満	20歳～23歳	24歳～27歳	28歳～31歳	32歳～35歳	36歳～39歳	40歳～43歳	44歳～47歳	48歳～51歳	52歳～55歳	56歳～59歳	60歳以上	合計
千曲市	0	0	0	0	0	0	2	1	1	1	8	5	18
うち調理員	0	0	0	0	0	0	2	1	1	1	8	5	18

#### ④技能労務職の基本的な考え方

技能労務職については、千曲市行政改革大綱・実施計画に基づき、退職者不補充職種としており、現在、新規採用は行っていない。給与面に関しては、国、県、近隣市の動向を注視し、適宜改正等の判断をしていく。

#### ⑤技能労務職に係る具体的な取組内容

平成18年度に技能労務職に係る特殊勤務手当である学校給食調理業務手当・ボイラー運転手当の廃止を行った。  
平成20年度から全職種を対象とした人事評価制度を導入し、勤務成績が劣る職員については、昇給に反映することとした。

#### ⑥その他

退職不補充を基本に、業務については期間限定での臨時的任用・民間委託等対応を検討していく。

### (2) 職員の初任給の状況 (23年4月1日現在)

区 分		千 曲 市	長 野 県	国
一般行政職	大 学 卒	172,200 円	172,200 円	172,200 円
	高 校 卒	140,100 円	140,100 円	140,100 円

### (3) 職員の経験年数別・学歴別平均給料月額の状況 (23年4月1日現在)

区 分		経験年数10年	経験年数15年	経験年数20年
一般行政職	大 学 卒	243,700 円	277,500 円	321,300 円
	高 校 卒	203,600 円	239,500 円	280,600 円
技能労務職	高 校 卒	- 円	- 円	214,600 円

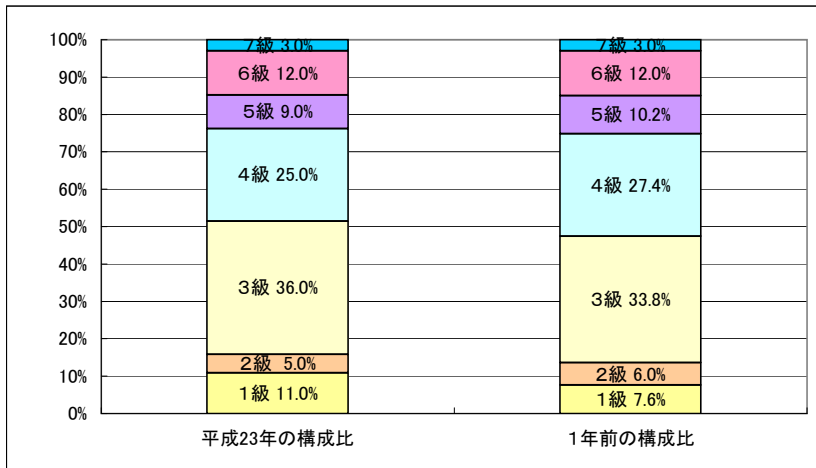
### 3 一般行政職の級別職員数等の状況

#### (1) 一般行政職の級別職員数の状況（23年4月1日現在）

区分	標準的な職務内容	職員数	構成比
7 級	部長、参事	9 人	3.0 %
6 級	副部長、参事、副参事	36 人	12.0 %
5 級	課長、主幹	26 人	9.0 %
4 級	係長、主査	75 人	25.0 %
3 級	係長、主査、主任	107 人	36.0 %
2 級	主任主事、主任技師	14 人	5.0 %
1 級	主事、技師、主事補、技師補	32 人	11.0 %

(注) 1 千曲市の給与条例に基づく給料表の級区分による職員数である。

2 標準的な職務内容とは、それぞれの級に該当する代表的な職務である。



(注) 平成18年に9級制から7級制に変更している。(旧給料表の1級及び2級並びに4級及び5級をそれぞれ統合)

#### (2) 昇給への勤務成績の反映状況

平成21年1月1日付定期昇給から勤務成績を反映

#### 4 職員の手当の状況

##### (1) 期末手当・勤勉手当

千 曲 市	長 野 県	国
1人当たり平均支給額(22年度) 1,423 千円	1人当たり平均支給額(22年度) 1,531 千円	—
(22年度支給割合) 期末手当 2.60 月分 勤勉手当 1.35 月分 ( 1.45 )月分 ( 0.65 )月分	(22年度支給割合) 期末手当 2.50 月分 勤勉手当 1.30 月分 ( 1.35 )月分 ( 0.65 )月分	(22年度支給割合) 期末手当 2.60 月分 勤勉手当 1.35 月分 ( 1.45 )月分 ( 0.65 )月分
(加算措置の状況) 職制上の段階、職務の級等による加算措置 ・役職加算 5～15%	(加算措置の状況) 職制上の段階、職務の級等による加算措置 ・役職加算 5～20% ・管理職加算 15～25%	(加算措置の状況) 職制上の段階、職務の級等による加算措置 ・役職加算 5～20% ・管理職加算 10～25%

(注) ( )内は、再任用職員に係る支給割合である。

##### 【参考】勤勉手当への勤務実績の反映状況(一般行政職)

平成20年12月期の勤勉手当から反映している
------------------------

##### (2) 退職手当(23年4月1日現在)

千 曲 市	国
(支給率) 自己都合 勤続・定年	(支給率) 自己都合 勤続・定年
勤続20年 23.50 月分 30.55 月分	勤続20年 23.50 月分 30.55 月分
勤続25年 33.50 月分 41.34 月分	勤続25年 33.50 月分 41.34 月分
勤続35年 47.50 月分 59.28 月分	勤続35年 47.50 月分 59.28 月分
最高限度額 59.28 月分 59.28 月分	最高限度額 59.28 月分 59.28 月分
その他の加算措置 定年前早期退職特例措置	その他の加算措置 定年前早期退職特例措置
1人当たり平均支給額 20,124 千円 26,778 千円	

(注) 退職手当の1人当たり平均支給額は、22年度に退職した職員に支給された平均額である。

##### (3) 地域手当

(23年4月1日現在)

千曲市では支給していません

支給実績(22年度決算)		千円
支給職員1人当たり平均支給年額(22年度決算)		千円
支給対象地域	支給率	支給対象職員数 国の制度(支給率)
	%	人 %

(4) 特殊勤務手当 (23年4月1日現在)

支給実績(22年度決算)		669 千円	
支給職員1人当たり平均支給年額(22年度決算)		8,907 円	
職員全体に占める手当支給職員の割合(22年度)		16.1 %	
手当の種類(手当数)		12種類	
手当の名称	主な支給対象職員	主な支給対象業務	左記職員に対する支給単価
税務手当	市税の滞納整理に従事した職員(税務課以外の職員を含む)		日額400円
感染症防疫作業手当	感染症の予防及び感染症の患者に対する医療に関する法律に基づく作業に従事した職員		日額500円
保健指導手当	在宅患者等訪問指導に従事した職員 結核、その他の感染症の患者及び発生もしくは発生する恐れのある患者又は精神障害者を訪問し、保健指導に従事した職員		日額300円
清掃等作業手当	犬・猫等の死体処理に従事した職員		1件500円
家畜伝染病防疫作業手当	伝染病菌を有する家畜若しくは伝染病を有する疑いのある家畜に対する防疫作業に従事した職員		日額500円
特殊自動車運転手当	特殊自動車(モーターグレーダー、ロードローダー、ブルドーザー及びトラクターショベルをいう。)の運転に従事した職員		日額500円
特殊現場作業手当	林道業務に従事する職員で、現場における作業に従事した職員		日額300円
	水道業務に従事する職員で、現場における作業に従事した職員		日額300円
福祉業務手当	福祉事務所に勤務する現業者若しくは指導監督を行う職員で、福祉に関する業務に従事した職員		月額2,500円
行路死病人取扱手当	行路死亡人等の取扱いに従事した職員		1件5,000円
	行路病人を救助し、收容し、若しくは看護した職員		1件1,500円
用地交渉手当	用地の取得又は用地の取得に伴う物件若しくは権利の補償に関し、権利者との交渉に従事した職員		日額350円
浄化槽管理手当	浄化槽の保守点検業務に従事した職員		1件1,000円
下水道管理手当	下水道の維持管理業務に従事した職員		日額500円

(5) 時間外勤務手当

支給実績 ( 22 年 度 決 算 )	97,069 千円
職員 1 人 当 たり 平 均 支 給 年 額 ( 22 年 度 決 算 )	277 千円
支給実績 ( 21 年 度 決 算 )	77,165 千円
職員 1 人 当 たり 平 均 支 給 年 額 ( 21 年 度 決 算 )	222 千円

## (6) その他の手当 (23年4月1日現在)

手 当 名	内容及び支給単価	国の制度との異同	国の制度と異なる内容	支給実績 (22年度決算)	支給職員1人当たり 平均支給年額 (22年度決算)
扶養手当	・配偶者13,000円 ・配偶者以外の扶養親族の 6,500円 ・職員に配偶者がいない場合扶養親族のうち1人 11,000円 ・高校・大学生等の1人あたりの加算額 5,000円	同		56,160 千円	244,173 円
住居手当	1.自ら居住するため住宅を借り受け、月額12,000円を超える家賃、間代を支払っている職員 ア 月額23,000円以下の家賃を払っている職員 家賃の月額から12,000円を控除した額 イ 月額23,000円を超える家賃を払っている職員 家賃の月額から23,000円を控除した額の1/2(その控除した額の1/2が16,000円を超える場合は16,000円)に11,000円を加算した額	同		19,026 千円	288,264 円
通勤手当	交通機関等利用者55,000円まで全額 片道2km以上5km未満 2,000円 片道5km以上10km未満 4,100円 片道10km以上15km未満 6,500円 片道15km以上20km未満 8,900円	同		19,200 千円	52,745 円
管理職手当	部長 49,500円 参事等 43,600円～45,700円 課長 37,600円～39,900円 主幹等 28,400円～29,800円	同		40,285 千円	415,301 円
日直手当	日直業務に従事した職員 1回4,200円 (年末年始+1,000円)	同		2,028 千円	7,456 円
管理職特別勤務手当	市長が指定した管理職員が休日等に臨時又は緊急に必要な公務に従事した場合、勤務1回につき8,000円を超えない範囲で支給する	同		278 千円	23,167 円
寒冷地手当	11月から翌年3月までの各月の初日に在職する職員に対し、それぞれの月に支給される ・世帯主で扶養親族のある職員 月額17,800円 ・その他の世帯主である職員 月額10,200円 ・その他の職員 月額7,360円	同		29,519 千円	65,890 円

5 特別職の報酬等の状況(23年4月1日現在)

区分		給料		月額		額		等	
給料	市長	774,000	円	(参考)類似団体における最高/最低額					
	( )	860,000	円	990,000	円/	500,000	円		
副市長	副市長	666,900	円						
	( )	702,000	円	802,000	円/	395,000	円		
報酬	議長	404,000	円						
	( )		円	690,000	円/	359,000	円		
	副議長	336,000	円						
( )		円	620,000	円/	295,000	円			
議員	議員	313,000	円						
( )		円	560,000	円/	267,600	円			
期末手当	市長	(22年度支給割合)							
	副市長	2.95	月分						
議員	議長	(22年度支給割合)							
	副議長	2.95	月分						
退職手当	市長	(算定方式)		(1期の手当額)		(支給時期)			
	副市長	給料月額(本則額)*50/100*在職月数		20,640,000円		任期毎			
	副市長	給料月額(本則額)*35/100*在職月数		11,793,600円		任期毎			
	備考								

(注) 1 給料及び報酬の( )内は、減額措置を行う前の金額である。  
 2 退職手当の「1期の手当額」は、4月1日現在の給料月額及び支給率に基づき、1期(4年=48月)勤めた場合における退職手当の見込額である。

6 職員数の状況

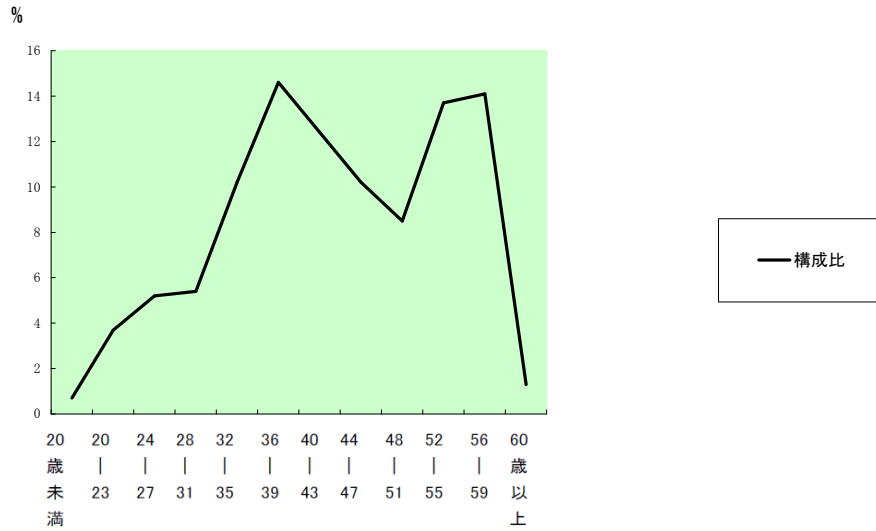
(1) 部門別職員数の状況と主な増減理由

(各年4月1日現在)

区分		職員数		対前年増減	主な増減理由	
部門		平成23年	平成22年			
普通会計部門	一般行政部門	議会	6	7	-1	事務の統廃合縮小による減 欠員不補充による減
		総務	98	102	-4	
		税務	30	29	1	
		民生	118	120	-2	
		衛生	39	39	0	
労働		0	0	0		
農林水産		23	23	0		
商工	14	14	0			
土木	33	32	1			
	計	361	366	-5	<参考> 人口1万人当たり職員数 57.77 人 (類似団体の人口1万人当たり職員数 57.74 人)	
	教育部門	63	63	0		
	消防部門	0	0	0		
	小計	424	429	-5	<参考> 人口1万人当たり職員数 67.85 人 (類似団体の人口1万人当たり職員数 78.49 人)	
公営企業会計等部門	病院	0	0	0	欠員不補充による減	
	水道	4	4	0		
交通	0	0	0			
下水道	16	17	-1			
その他	16	16	0			
	小計	36	37	-1		
合計		460	466	-6	<参考> 人口1万人当たり職員数 73.61 人	
		[547]	[547]	[0]		

(注) 1 職員数は一般職に属する職員数である。  
 2 [ ]内は、条約定数の合計である。

(2) 年齢別職員構成の状況 (23年4月1日現在)



区分	20歳未満	20歳～23歳	24歳～27歳	28歳～31歳	32歳～35歳	36歳～39歳	40歳～43歳	44歳～47歳	48歳～51歳	52歳～55歳	56歳～59歳	60歳以上	計
職員数	3人	17人	24人	25人	47人	67人	57人	47人	39人	63人	65人	6人	460人

(3) 定員管理の数値目標及び進捗状況

①平成22年4月1日～平成27年4月1日における定員管理の数値目標

平成22年4月1日職員数	平成27年4月1日職員数	純減数	純減率
477人	466人	11人	2.3%

②定員管理の数値目標の年次別進捗状況(実績)の概要

(各年4月1日現在)

区分	22年 計画始期	23年	24年	25年	26年	27年	(参考) 数値目標
		1年目	2年目	3年目	4年目	5年目	
一般行政	職員数	369	364				
	増減		△5				
教育	職員数	70	70				
	増減						
消防	職員数						
	増減						
公営企業 等会計	職員数	37	36				
	増減		△1				
計	職員数	477	470				466
	増減		△7				△11

- (注) 1 計画期間は、22年～27年の5年間である。  
 2 (%)内の数値は、数値目標に対する進捗率を示す。  
 3 増減は、各年の欄にあっては対前年比の職員増減数を、計の欄にあっては計画1年目以降現年までの職員増減数の累計を示す。



## 7 公営企業職員の状況

### (1) 水道事業

#### ① 職員給与費の状況

ア 決算

区分	総費用 A	純損益又は実 質収支	職員給与費 B	総費用に占める 職員給与費比率 B/A	(参考) 21年度の総費用に占 める職員給与費比率
22年度	千円 95,087	千円 379	千円 19,748	% 20.8	% 20.7

区分	職員数 A	給 与 費				一人当たり 給与費 B/A	(参考)市町村平均 一人当たり給与費
		給 料	職員手当	期末・勤勉手当	計 B		
22年度	人 3	千円 12,681	千円 2,431	千円 4,636	千円 19,748	千円 6,583	千円 6,443

- (注) 1 職員手当には退職給与金を含まない。  
2 職員数は、23年3月31日現在の人数である。

### (2) 下水道事業

#### ① 職員給与費の状況

ア 決算

区分	総費用 A	純損益又は実 質収支	職員給与費 B	総費用に占める 職員給与費比率 B/A	(参考) 21年度の総費用に占 める職員給与費比率
22年度	千円 2,031,688	千円 △715,896	千円 106,620	% 5.2	% 4.7

区分	職員数 A	給 与 費				一人当たり 給与費 B/A	(参考)市町村平均 一人当たり給与費
		給 料	職員手当	期末・勤勉手当	計 B		
22年度	人 17	千円 70,376	千円 10,824	千円 25,420	千円 106,620	千円 6,272	千円 6,380

- (注) 1 職員手当には退職給与金を含まない。  
2 職員数は、23年3月31日現在の人数である。