

## 千曲市の給与・定員管理等について

### 1 総括

#### (1) 人件費の状況（普通会計決算）

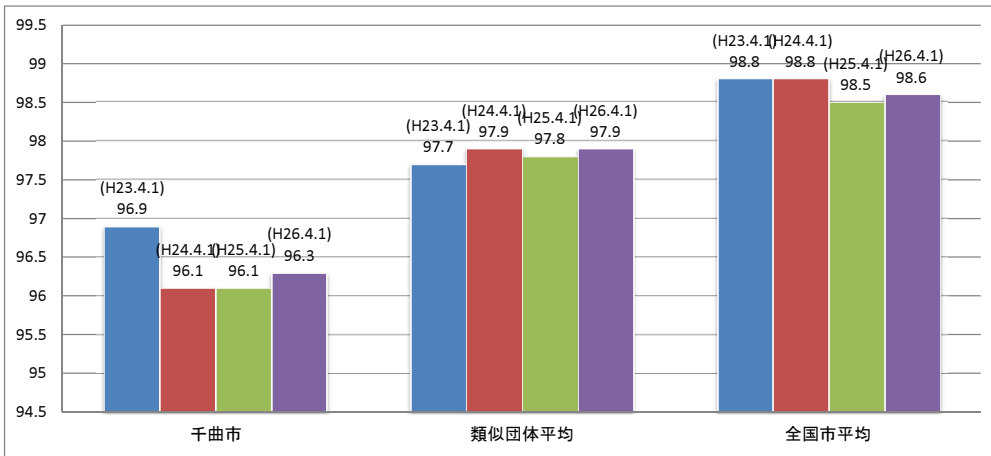
区分	住民基本台帳人口 (25年度末)	歳出額 A	実質収支 人件費	人件費率 B/A	(参考) 24年度の人件費率	
25年度	人 62,096	千円 25,665,726	千円 703,769	千円 3,902,556	% 15.2	% 15.2

#### (2) 職員給与費の状況（普通会計決算）

区分	職員数 A	給与費				一人当たり 給与費 B/A	(参考)類似団体平均 一人当たり給与費
		給料	職員手当	期末・勤勉手当	計 B		
25年度	人 432	千円 1,647,810	千円 249,779	千円 599,802	千円 2,497,391	千円 5,780	千円 5,815

※職員手当には退職手当を含みません。  
※職員数は、25年4月1日現在の人数です。

#### (3) ラスパイレス指数の状況（各年4月1日現在）



※ ラスパイレス指数とは、国家公務員の給与水準を100とした場合の地方公務員の給与水準を示す指数です。  
※ 類似団体平均とは、人口規模、産業構造が類似している団体のラスパイレス指数を単純平均したものです。  
※ 平成24年及び平成25年は、国家公務員の時限的な（2年間）給与改定・臨時特例法による給与減額措置がないとした場合の値です。

#### (4) 給与改定の状況

※当市は人事委員会を設置していないため記載なし

##### ①月例給

区分	人事委員会の勧告				給与改定率	(参考) 国の改定率
	民間給与 A	公務員給与 B	較差 A-B	勧告 (改定率)		
25年度	円 -	円 -	円 (%)	% -	% -	% -

※「民間給与」、「公務員給与」は、人事委員会勧告において公民の4月分の給与額をラスパイレス比較した平均給与月額です。

##### ②特別給

区分	人事委員会の勧告				年間支給月数	(参考) 国の年間 支給月数
	民間の支給 割合 A	公務員の 支給月数 B	較差 A-B	勧告 (改定月数)		
25年度	月 -	月 -	月 -	月 -	月 -	月 -

※「民間の支給割合」は民間事業所で支払われた賞与等の特別給の年間支給割合、「公務員の支給月数」は期末手当及び勤勉手当の年間支給月数です。

#### (5) 給与制度の総合的見直しの実施状況について

##### 【概要】

国の給与制度の総合的見直しにおいては、俸給表の水準の平均2%の引き下げ及び地域手当の支給割合の見直し等に取り組むとされています。

##### ①給料表の見直し

(給料表の改定実施時期) 平成27年4月1日

(内容) 一般行政職の給料表について国の見直し内容を踏まえ、平均2%の引き下げ。若年層については初任給に係る号俸の引き下げはありません。高年齢層については50歳代後半層における官民の給与差を考慮して最大4%程度の引き下げ。激減緩和のため3年間(平成30年3月31日まで)の経過措置(減給保障)を実施します。

②地域手当の見直し

※当市においては地域手当の支給はありません。

③その他の見直し

管理職員特別勤務手当について、国と同様に見直しを実施。(平成27年4月1日実施)

**2 職員の平均給与月額、初任給等の状況**

**(1) 職員の平均年齢、平均給料月額及び平均給与月額の状況(26年4月1日現在)**

①一般行政職

区 分	平均年齢	平均給料月額	平均給与月額	平均給与月額 (国ベース)
千曲市	42.5 歳	317,000 円	355,562 円	349,284 円
長野県	45.5 歳	342,898 円	399,942 円	377,781 円
国	43.5 歳	335,000 円	- 円	408,472 円
類似団体	42.6 歳	322,632 円	389,653 円	357,265 円

②技能労務職

区 分	公 務 員					民 間			参 考 A/B
	平均年齢	職員数	平均給料月額	平均給与月額 (A)	平均給与月額 (国ベース)	対応する民間 の類似職種	平均年齢	平均給与月額 (B)	
千曲市	47.9 歳	18 人	279,900 円	298,785 円	289,857 円	-	- 歳	- 円	-
うち調理員	48.5 歳	14 人	290,200 円	312,164 円	299,563 円	調理師	43.8 歳	254,400 円	1.23
長野県	58 歳	28 人	279,414 円	302,678 円	291,453 円	-	- 歳	- 円	-
国	50.1 歳	3,119 人	287,992 円	- 円	326,611 円	-	- 歳	- 円	-
類似団体	49.7 歳	34 人	316,350 円	352,255 円	336,838 円	-	- 歳	- 円	-

区 分	参 考		
	年収ベース(試算値)の比較		
	公務員 (C)	民間 (D)	C/D
千曲市	-	-	-
うち調理員	5,049,068 円	3,320,000 円	1.52

※民間データは、賃金構造基本統計調査において公表されているデータを直近3ヶ年平均(平成23年～平成25年度までの各年度の労働者数で加重平均)したものです。

※技能労務職の職種と民間の職種等の比較にあたり、年齢、業務内容、雇用形態等の点において完全に一致しているものではありません。

※年収ベースの「公務員(C)」及び「民間(D)」のデータは、それぞれ平均給与月額を12倍したものに、公務員においては前年度に支給された期末・勤勉手当、民間においては前年に支給された年間賞与の額を加えた試算値です。

(注) 1 「平均給料月額」とは、平成26年4月1日現在における各職種ごとの職員基本給の平均です。

2 「平均給与月額」とは、給料月額と毎月支払われる扶養手当、地域手当、住居手当、時間外勤務手当などのすべての諸手当の額を合計したものであり、

地方公務員給与実態調査において明らかにされているものです。

また、「平均給与月額(国ベース)」は、国家公務員の平均給与月額には時間外勤務手当、特殊勤務手当等の手当が含まれていないことから、

比較のため国家公務員と同じベースで再計算したものです。

**(2) 職員の初任給の状況(26年4月1日現在)**

区 分		千 曲 市	長 野 県	国
一般行政職	大 学 卒	172,200 円	178,800 円	172,200 円
	高 校 卒	140,100 円	144,500 円	140,100 円

**(3) 職員の経験年数別・学歴別平均給料月額状況 (26年4月1日現在)**

区 分		経験年数10年	経験年数15年	経験年数20年
一般行政職	大学卒	239,800 円	286,200 円	309,100 円
	高校卒	195,300 円	243,600 円	274,900 円
技能労務職	高校卒	- 円	202,100 円	216,300 円

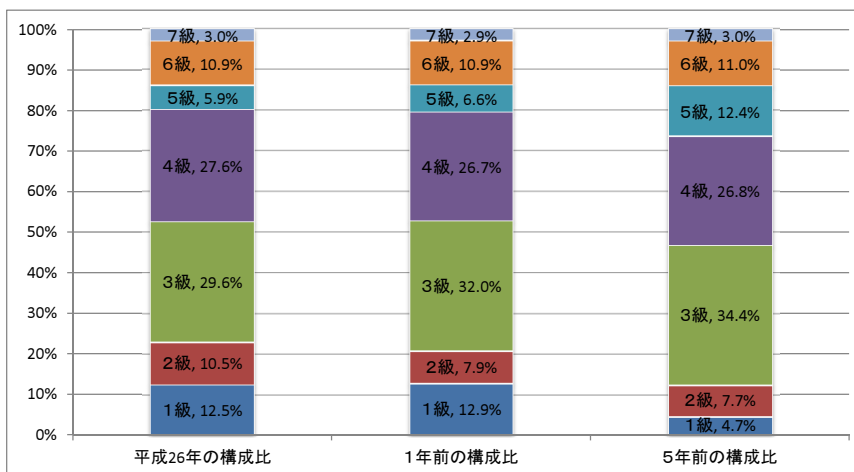
**3 一般行政職の級別職員数等の状況**

**(1) 一般行政職の級別職員数の状況 (26年4月1日現在)**

区 分	標準的な職務内容	職員数	構成比
7 級	部長、参事、参与	9 人	3 %
6 級	副部長、参事、副参事、課長	33 人	10.9 %
5 級	課長、主幹	18 人	5.9 %
4 級	係長、主査	84 人	27.6 %
3 級	係長、主査、主任	90 人	29.6 %
2 級	主任主事、主任技師	32 人	10.5 %
1 級	主事、技師、主事補、技師補	38 人	12.5 %

※千曲市の給与条例に基づく給料表の級区分による職員数です。

※標準的な職務内容とは、それぞれの級に該当する代表的な職務を指します。



※平成18年に9級制から7級制に変更しています。(旧給料表の1級及び2級並びに4級及び5級をそれぞれ統合)

**(2) 昇給への勤務成績の反映状況**

平成21年1月1日付定期昇給から勤務成績を反映

#### 4 職員の手当の状況

##### (1) 期末手当・勤勉手当

千 曲 市				長 野 県				国			
1人当たり平均支給額(25年度)				1人当たり平均支給額(25年度)				—			
1,388 千円				1,584 千円							
(25年度支給割合)				(25年度支給割合)				(25年度支給割合)			
期末手当		勤勉手当		期末手当		勤勉手当		期末手当		勤勉手当	
2.60	月分	1.35	月分	2.60	月分	1.35	月分	2.60	月分	1.35	月分
( 1.45 )	月分	( 0.65 )	月分	( 1.45 )	月分	( 0.65 )	月分	( 1.45 )	月分	( 0.65 )	月分
(加算措置の状況)				(加算措置の状況)				(加算措置の状況)			
職制上の段階、職務の級等による加算措置				職制上の段階、職務の級等による加算措置				職制上の段階、職務の級等による加算措置			
・役職加算 5～15%				・役職加算 5～20% ・管理職加算 15～25%				・役職加算 5～20% ・管理職加算 10～25%			

※ ( )内は、再任用職員に係る支給割合です。

##### 【参考】勤勉手当への勤務実績の反映状況(一般行政職)

平成20年12月期の勤勉手当から反映している

##### (2) 退職手当(26年4月1日現在)

千 曲 市			国		
(支給率)	自己都合	勲奨・定年	(支給率)	自己都合	勲奨・定年
勤続20年	21.62 月分	27.025 月分	勤続20年	21.62 月分	27.025 月分
勤続25年	30.82 月分	36.57 月分	勤続25年	30.82 月分	36.57 月分
勤続35年	43.7 月分	52.44 月分	勤続35年	43.7 月分	52.44 月分
最高限度額	52.44 月分	52.44 月分	最高限度額	52.44 月分	52.44 月分
その他の加算措置	定年前早期退職特例措置		その他の加算措置	定年前早期退職特例措置	
1人当たり平均支給額	8,070 千円	23,442 千円			

※退職手当の1人当たり平均支給額は、25年度に退職した職員に支給された平均額です。

##### (3) 地域手当

(25年4月1日現在)

千曲市では支給していません

支給実績(25年度決算)		-		千円
支給職員1人当たり平均支給年額(25年度決算)		-		千円
支給対象地域	支給率	支給対象職員数	国の制度(支給率)	
-	- %	- 人	-	

**(4) 特殊勤務手当 (26年4月1日現在)**

支給実績(25年度決算)				707 千円
支給職員1人当たり平均支給年額(25年度決算)				7,684 円
職員全体に占める手当支給職員の割合(25年度)				19.7 %
手当の種類(手当数)				12種類
手当の名称	主な支給対象職員	主な支給対象業務	左記職員に対する支給単価	
税務手当	市税の滞納整理に従事した職員(税務課以外の職員を含む)		日額400円	
感染症防疫作業手当	感染症の予防及び感染症の患者に対する医療に関する法律に基づく作業に従事した職員		日額500円	
保健指導手当	在宅患者等訪問指導に従事した職員 結核、その他の感染症の患者及び発生もしくは発生する恐れのある患者又は精神障害者を訪問し、保健指導に従事した職員		日額300円	
清掃等作業手当	犬・猫等の死体処理に従事した職員		1件500円	
家畜伝染病防疫作業手当	伝染病菌を有する家畜若しくは伝染病を有する疑いのある家畜に対する防疫作業に従事した職員		日額500円	
特殊自動車運転手当	特殊自動車(モーターグレーダー、ロードローダー、ブルドーザー及びトラクターショベルをいう。)の運転に従事した職員		日額500円	
特殊現場作業手当	林道業務に従事する職員で、現場における作業に従事した職員		日額300円	
	水道業務に従事する職員で、現場における作業に従事した職員		日額300円	
福祉業務手当	福祉事務所に勤務する現業者若しくは指導監督を行う職員で、福祉に関する業務に従事した職員		月額2,500円	
行路死病人取扱手当	行路死亡人等の取扱いに従事した職員		1件5,000円	
	行路病人を救助し、收容し、若しくは看護した職員		1件1,500円	
用地交渉手当	用地の取得又は用地の取得に伴う物件若しくは権利の補償に関し、権利者との交渉に従事した職員		日額350円	
浄化槽管理手当	浄化槽の保守点検業務に従事した職員		1件1,000円	
下水道管理手当	下水道の維持管理業務に従事した職員		日額500円	

**(5) 時間外勤務手当**

支給実績 ( 25 年 度 決 算 )	千円
職員1人当たり平均支給年額 ( 25 年 度 決 算 )	千円
支給実績 ( 24 年 度 決 算 )	85,953 千円
職員1人当たり平均支給年額 ( 24 年 度 決 算 )	229 千円

(6) その他の手当 (26年4月1日現在)

手当名	内容及び支給単価	国の制度との異同	国の制度と異なる内容	支給実績 (25年度決算)	支給職員1人当たり 平均支給年額 (25年度決算)
扶養手当	・配偶者13,000円 ・配偶者以外の扶養親族の 6,500円 ・職員に配偶者がいない場合扶養親族のうち1人 11,000円 ・高校・大学生等の1人あたりの加算額 5,000円	同		51,478 千円	257,390 円
住居手当	1.自ら居住するため住宅を借り受け、月額12,000円を超える家賃、間代を支払っている職員 ア 月額23,000円以下の家賃を払っている職員 家賃の月額から12,000円を控除した額 イ 月額23,000円を超える家賃を払っている職員 家賃の月額から23,000円を控除した額の1/2(その控除した額の1/2が16,000円を超える場合は16,000円)に11,000円を加算した額	同		18,880 千円	269,714 円
通勤手当	交通機関等利用者55,000円まで全額 片道2km以上5km未満 2,000円 片道5km以上10km未満 4,100円 片道10km以上15km未満 6,500円 片道15km以上20km未満 8,900円	同		18,698 千円	51,509 円
管理職手当	部長 49,500円 参事等 43,600円～45,700円 課長 37,600円～39,900円 主幹等 28,400円～29,800円	異	種別の支給単価	35,750 千円	435,975 円
日直手当	日直業務に従事した職員 1回4,200円 (年末年始+1,000円)	同		2,054 千円	7,780 円
管理職特別勤務手当	・市長が指定した管理職員が休日等に臨時又は緊急に必要な公務に従事した場合、勤務1回につき8,000円を超えない範囲で支給する	同		427 千円	9,704 円
寒冷地手当	11月から翌年3月までの各月の初日に在職する職員に対し、それぞれの月に支給される ・世帯主で扶養親族のある職員 月額17,800円 ・その他の世帯主である職員 月額10,200円 ・その他の職員 月額7,360円	同		29,441 千円	64,422 円

**5 特別職の報酬等の状況 (26年4月1日現在)**

区 分		給 料		月 額		等	
給 料	市 長	774,000 円		(参考)類似団体における最高/最低額			
	( )	860,000 円		1,000,000 円/		440,000 円	
副 市 長	副 市 長	666,900 円		830,000 円/		375,000 円	
	( )	702,000 円					
報 酬	議 長	404,000 円		698,000 円/		310,000 円	
	( )						
	副 議 長	336,000 円		620,000 円/		245,000 円	
議 員	( )						
	議 員	313,000 円		560,000 円/		222,000 円	
期 末 手 当	市 長	(25年度支給割合)					
	副 市 長	2.95		月分			
議 長	議 長	(25年度支給割合)					
	副 議 長	2.95		月分			
議 員	議 員						
	( )						
退 職 手 当	市 長	(算定方式)	(1期の手当額)	(支給時期)			
	副 市 長	給料月額(本則額)*50/100*在職月数	20,640,000円	任期毎			
備 考	副 市 長	給料月額(本則額)*35/100*在職月数	11,793,600円	任期毎			
	備 考						

※給料及び報酬の( )内は、減額措置を行う前の金額です。

※退職手当の「1期の手当額」は、4月1日現在の給料月額及び支給率に基づき、1期(4年=48月)勤めた場合における退職手当の見込額です。

**6 職員数の状況**

**(1) 部門別職員数の状況と主な増減理由**

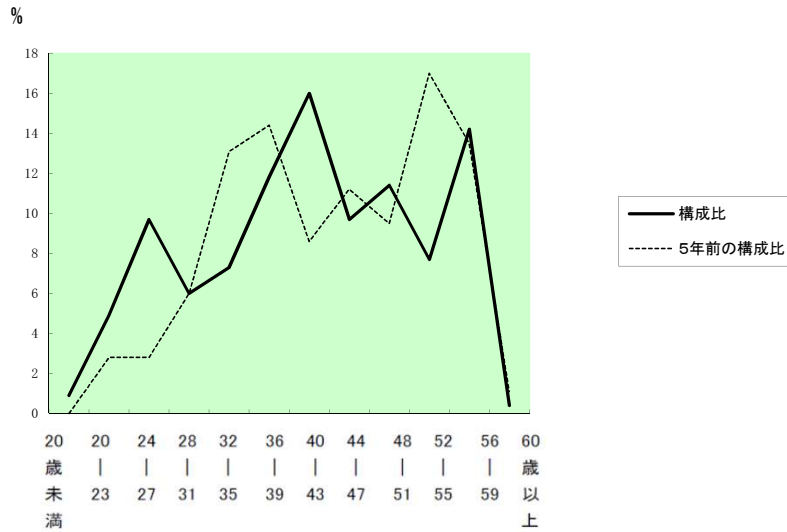
(各年4月1日現在)

区 分		職 員 数		対 前 年 数	主 な 増 減 理 由	
部 門		平成26年	平成25年			
普 通 会 計 部 門	一 般 行 政 部 門	議会	6	6	0	業務の増減等による職員体制の見直し
		総務	97	98	△1	
		税務	33	32	1	
		民生	117	119	△2	
		衛生	43	43	0	
労働		0	0	0		
農林水産		22	22	0		
商工	15	14	1			
土木	34	34	0			
	計	367	368	△1	人口1万人当たり職員数 59.1 人 (類似団体の人口1万人当たり職員数 53.52 人)	
	教育部門	65	64	1	業務の増減等による職員体制の見直し	
	消防部門	0	0	0		
	小 計	432	432	0	<参考> 人口1万人当たり職員数 69.57 人 (類似団体の人口1万人当たり職員数 71.79 人)	
公 営 企 業 計 等 部 門	病院	0	0	0		
	水道	4	4			
交通	0	0				
下水道	14	14				
その他	17	17				
	小 計	35	35	0		
合 計		467	467	0	<参考> 人口1万人当たり職員数 75.21 人	
		[547]	[547]	[0]		

※職員数は一般職に属する職員数です。

※( )内は、条例定数の合計です。

(2) 年齢別職員構成の状況 (26年4月1日現在)



区分	20歳未満	20歳~23歳	24歳~27歳	28歳~31歳	32歳~35歳	36歳~39歳	40歳~43歳	44歳~47歳	48歳~51歳	52歳~55歳	56歳~59歳	60歳以上	計
職員数	4人	23人	45人	28人	34人	55人	75人	45人	53人	36人	66人	2人	467人

(3) 職員数の推移

(単位:人・%)

区分 部門	21年	22年	23年	24年	25年	26年	過去5年間の 増減数(率)	
一般行政	364	366	361	365	368	367	3	0.8
教育	64	63	63	60	64	65	1	1.6
消防	-	-	-	-	-	-	-	-
普通会計 計	428	429	424	425	432	432	4	0.9
公営企業等会計 計	37	37	36	35	35	35	△2	△5.4
総合計	465	466	460	460	467	467	2	0.4

※各年における定員管理調査において報告した部門別職員数



## 8 公営企業職員の状況

### (1) 水道事業

#### ① 職員給与費の状況

ア 決算

区分	総費用 A	純損益又は実 質収支	職員給与費 B	総費用に占める 職員給与費比率 B/A	(参考) 24年度の総費用に占 める職員給与費比率
25年度	千円 124,327	千円 2,037	千円 22,205	% 17.9	% 17.8

区分	職員数 A	給 与 費				一人当たり 給与費 B/A	(参考)市町村平均 一人当たり給与費
		給 料	職員手当	期末・勤勉手当	計 B		
25年度	人 4	千円 14,708	千円 2,148	千円 5,349	千円 22,205	千円 5,551	千円 6,123

※職員手当には退職手当を含みません。  
※職員数は、25年4月1日現在の人数です。

### (2) 下水道事業

#### ① 職員給与費の状況

ア 決算

区分	総費用 A	純損益又は実 質収支	職員給与費 B	総費用に占める 職員給与費比率 B/A	(参考) 24年度の総費用に占 める職員給与費比率
25年度	千円 2,185,154	千円 △805,359	千円 72,579	% 3.3	% 3.4

区分	職員数 A	給 与 費				一人当たり 給与費 B/A	(参考)市町村平均 一人当たり給与費
		給 料	職員手当	期末・勤勉手当	計 B		
25年度	人 14	千円 48,946	千円 5,753	千円 17,880	千円 72,579	千円 5,184	千円 6,093

※職員手当には退職手当を含みません。  
※職員数は、25年4月1日現在の人数です。