

CHIKUMA

3

No. 246

特集

シェアサイクルに乗ってみよう



特集 シェアサイクルに乗ってみよう

☆観光課（内線3291）

シェアサイクルは、市内に設置された「サイクルポート（自転車の貸出・返却場所）」であれば、どこでも専用アプリで自転車を借りたり、返したりすることができます。



手続きが簡単

メンテナンス不要

地球にやさしい

自由に借りて自由に返却

向かい風も上り坂もグングン進む

実施期間 3月20日（水）～12月1日（日）

広域的な取り組みとして上田市と連携して実施します。上田市のサイクルポートへ返却が可能です。連携期間は4月1日（月）から12月1日（日）まで。それ以外の期間は返却できません。

社会実験を実施

令和3～5年度にシェアサイクルの社会実験を実施しました。前年比で利用者数が増加していることがわかります。しなの鉄道の駅を起点とした利用により、脱炭素社会への貢献が確認できました。

社会実験期間中の利用者数・利用回数など

	実施期間	利用者数計	利用回数計	上田市・千曲市間計
令和3年度	7月1日～12月19日	939人	1,353回	65回
令和4年度	7月1日～12月18日	1,184人	1,562回	103回
令和5年度	4月1日～12月17日	1,993人	2,475回	178回

社会実験期間中のポートの利用状況（貸出・令和5年度）

No.	ポート場所	回数	No.	ポート場所	回数	No.	ポート場所	回数
1	千曲市総合観光会館	1,001	6	千曲市森将軍塚古墳館	75	11	千曲市ふる里漫画館	25
2	戸倉駅駐輪場	465	7	姨捨駅駐輪場	71	12	千曲市あんずの里観光会館	24
3	屋代駅駐輪場	320	8	綿半スーパーセンター千曲店	70	13	千曲市日本遺産センター	17
4	千曲市役所	211	9	千曲市武水別神社神宮松田邸	58			
5	千曲駅	108	10	さらしなの里古代体験パーク	30			

アプリ登録でラクラク！

24時間どこでも借りられて、どこでも返せる

アプリをインストール

目印「シェアサイクル」が

自転車を借りる（サイクルポート設置場所）

アプリを起動し「鍵をあける」→「丸い操作端末」を選ぶ

自転車後輪上にある機器の「開始」ボタンを押す

二次元コードの読み取りで自転車の鍵を開錠。利用開始！

一時駐輪する場合

止める時：手動で鍵を閉める
乗る時：借りる時と同じ手順で鍵を開錠

自転車を返す（サイクルポート設置場所）

サイクルポート内で、手動で鍵を閉める

「返却可」が光ったら、自転車の返却ボタンを押す

アプリのお知らせに返却完了通知が届く

利用料金 *期間中 24時間利用可能

- 1日会員** 165円 / 最初の30分
*30分を超えて利用する場合、30分ごとに110円加算されます。
- 月額会員** 1,650円 / 月
*30分を超えて利用する場合、30分ごとに110円加算されます。
- 1日パス** 1,650円 / 日（窓口で購入した場合）
1,430円 / 日（WEB・コンビニから購入した場合）
- 4時間パス** 1,000円 / 日

詳しくは、市ホームページをご覧ください▶

サイクルポート

- 千曲市総合観光会館（19台）
- 戸倉駅（5台） ●千曲駅（5台）
- 屋代駅（5台） ●千曲市役所（6台）
- あんずの里観光会館（あんずまつり期間のみ設置予定）
- *貸借があるため、常時設置されているわけではありません。

その他

- *自転車はルールを守って安全に利用しましょう！
- *万が一の事故に備えて自転車損害賠償保険などに加入しましょう！（長野県では条例により自転車の保険への加入が義務になっています。）
- *自転車乗車中はヘルメット着用が努力義務化されています。（ヘルメットは千曲市総合観光会館にて貸出しています。）

マイナンバーカードを利用した証明書発行のコンビニ交付が **お得!**

☎市民課 (内線 1212)

市役所の窓口より
どれも 50 円お得!

取得できる証明書

取得できる証明書	手数料(1通)	取得できる人
住民票の写し	250円	本人・同一世帯の人
印鑑登録証明書	250円	印鑑登録をしている本人のみ
戸籍全部(個人)事項証明書	400円	本人・同一戸籍の人
戸籍の附票の写し	250円	

- * コンビニ交付サービスを利用するには利用者証明用電子証明書が搭載されたマイナンバーカードが必要です。
- * 15歳未満の人、成年被後見人の人は利用できません。
- * マイナンバーの通知カードや印鑑登録証、住民基本台帳カードでは利用できません。
- * コンビニ交付では、マイナンバーを記載した住民票は取得できません。
- * 戸籍の届出を行なった場合、10日前後の間はどの証明書もコンビニでは取得できません。
- * 本籍地と住所地が異なる場合には、コンビニのマルチコピー機で事前に「本籍地登録」の手続きが必要になります。



◀本籍地の戸籍証明書取得方法はこちら

Q&A

Q. 証明書の交換や手数料の返金はできますか?

A. コンビニ交付では交換や手数料の返金できません。取得の際は内容をよく確認のうえ、操作してください。

Q. 暗証番号を忘れてしまったが、どうすればいいですか?

A. 暗証番号の再設定が必要です。本人がマイナンバーカードと本人確認書類を持って市民課の窓口へお越しください。暗証番号を3回間違えてロックがかかった場合も同様です。

Q. 市役所の窓口で交付される証明書と紙が違うみたいですが……。

A. 市の窓口で使用している専用紙とは異なりますが、高度な偽造改ざん防止技術が施されています。また、複数枚となる場合でもホチキス留めはされません。

Q. マイナンバーカードを紛失してしまいました……。

A. 紛失や盗難に遭った場合は、悪用防止のため下記へ連絡してください。
マイナンバー総合フリーダイヤル (☎0120-95-0178、24時間365日対応)



◀市ホームページはこちら



◀コンビニ交付の詳細はこちら

住所の異動が多い、3月・4月は、市役所の窓口が大変混み合います!

住民票や戸籍謄本などの証明書発行に、通常時より時間がかかることが予想されます。マイナンバーカードを持っている人なら、コンビニエンスストアで住民票などをお得に取得することができます。

利用可能時間

午前6時30分～午後11時

- 土・日・祝日も利用可能です。
- * メンテナンス時を除きます

必要なもの

- マイナンバーカード
- 4ケタの暗証番号



利用できる主な店舗

- セブン-イレブン
- ローソン
- ファミリーマート など
- * **マルチコピー機が設置されている店舗のみ**

安心のポイント

- 店舗内のマルチコピー機をご自身で操作するので安心です。
- 証明書取得後のデータは一切残りません。

操作方法 (主な流れ)

1

コンビニのマルチコピー機で「行政サービス」、次に「証明書交付サービス」を選択し、マイナンバーカードをセット



2

マイナンバーカードの暗証番号(数字4ケタ)を入力

⚠ 暗証番号を3回間違えると利用できなくなります

ここでマイナンバーカードを取り外します。カードの取り忘れに注意してください。

3

発行したい証明書、部数を選択

4

マルチコピー機で手数料を支払

5

証明書が発行される(領収書も発行されます)



◀詳しい操作方法はこちらから確認できます



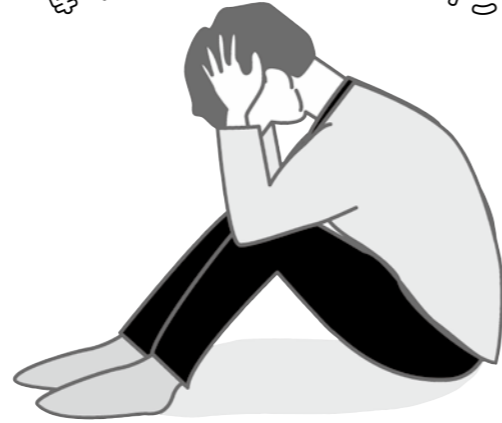
3月は 自殺対策強化月間

1年で最も自殺者数が増加する3月は「自殺対策強化月間」です。

進学、進級、就職や転勤などにより生活環境が変化し、ストレスが多くなりやすい時期です。

あなたや家族、身近な人の「こころの健康」について一緒に考えてみませんか？

早く気づいて！こころのサイン



こころのサインに気づく

大きな悩みや、強いストレスにさらされた結果、解決方法として自殺を考えてしまう。自殺は誰にでも起こり得る危機です。「こころのサイン」は、気分の落ち込みやイライラなどの気持ちの変化だけでなく、不眠、食欲不振、頭痛、腹痛、飲酒量の増加など身体症状や行動にも変化が出ます。あなた自身や身近な人が、「いつもと違うかな？」と感じる、小さな「気づき」が大切です。

勇気を出して相談を

もしも、自分が悩んでいるときや、困ってしまい自分だけで問題を解決することが難しいときは、ひとりで抱え込まず、まずは周りにいるだれかに今の気持ちを伝えてください。家族、友人、専門の相談機関など、あなたの周りには必ず相談にのってくれる人がいます。

まもろうよ こころ
相談窓口を紹介しています▶

こころの体温計で
ストレス度をチェック▶

不安なこと、心配なことがあればご相談ください 相談窓口



こころの健康相談統一ダイヤル
Tel 0570-064-556
月～金曜日（祝日を除く）
午前9時30分～午後4時、
午後6時30分～10時30分

いのちの電話ナビダイヤル
Tel 0570-783-556
毎日午前10時～午後10時
ネット相談もできます。
ネット相談はこちら▶

こころの相談窓口(市健康推進課)
Tel 026-273-1111
(内線 2131、2132)
月～金曜日（祝日を除く）
午前8時30分～午後5時15分

循環バス・デマンド型乗合タクシーのダイヤ改正を実施します

総合政策課（内線 4132）

ダイヤ改正日
4月1日（月）



市内公共交通の利便性の向上や、運転手不足などの課題に対応した持続可能な体制づくりなどを目的として、循環バス・デマンド型乗合タクシーのダイヤ改正を実施します。

詳しくは、市報3月号と一緒に配布する「千曲市総合交通マップ・時刻表」を確認してください。

路線別 ダイヤ改正の概要

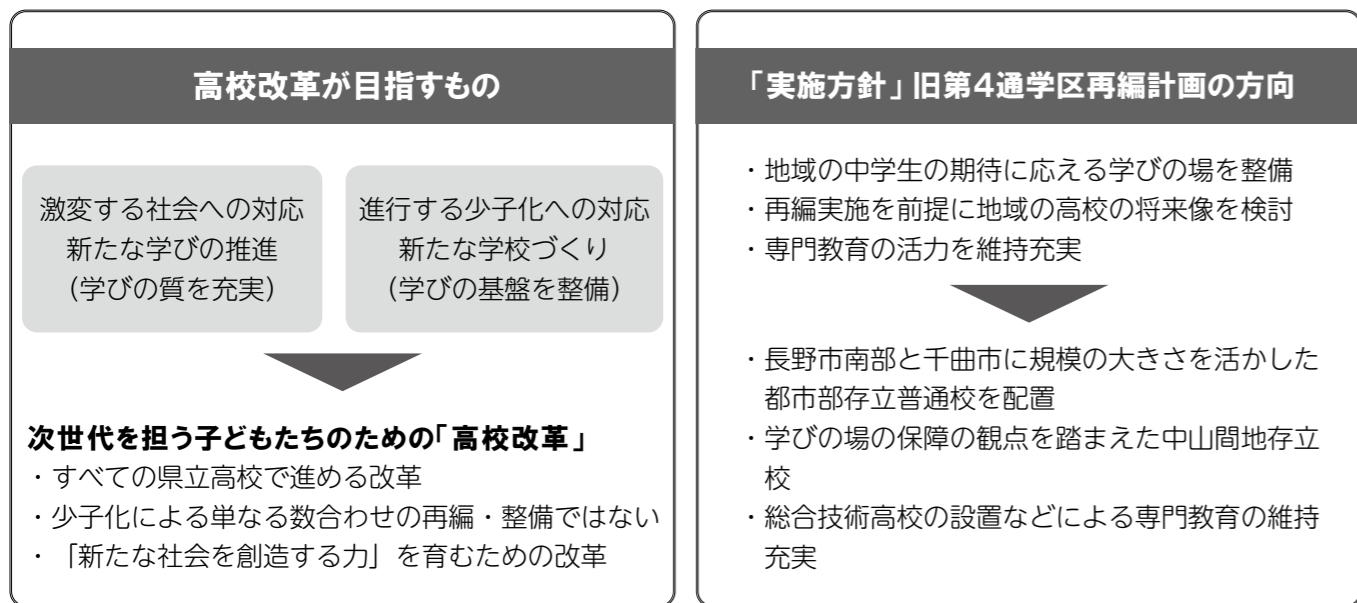
路線名	主な改正内容
バス路線共通	①しなの鉄道との接続のため、運行時刻を調整 ②利用者・地域住民からの要望を反映
大循環線 (東回り・西回り)	①運行経路を見直し、速達性を向上 ②運行経路を延長し、利便性を向上（平日の一部の便） ③運転手不足に対応するため「日曜日・祝日」を運休
姨捨線	①運行事業者の変更（アルピコ交通株 → 更埴観光タクシー株） ②運行車両の変更（マイクロバス → ワンボックスカー） ③利用の少ない停留所など、運行経路を見直すことで速達性を向上 ④利用の少ない「平日9便」を減便 ⑤利用の少ない「土曜日」を運休（デマンド型乗合タクシーが代替運行）
大田原線	①運行事業者の変更（アルピコ交通株 → ヴァリアスバス） ②利用の少ない停留所など、運行経路を見直し、路線のわかりやすさを向上 ③バスの待機時間を見直し、次発までの待ち時間を短縮
更級戸倉線	①利用の少ない停留所など、運行経路を見直すことで速達性を向上 ②利用の少ない「土曜日」を運休（デマンド型乗合タクシーが代替運行）
五加戸倉線	①路線全体として利用者が少ないため、運行経路を大幅に見直し、速達性や路線のわかりやすさを向上 ②上記①の改正に伴い、平日6便を増便し、利便性を向上 ③利用の少ない冬季限定便（夕便）を減便
上山田線	①運行経路などを見直すことで、平日9便を増便し、利便性を向上
おばすて棚田・温泉観光便	①運行経路を見直し、市内の周遊性を向上（姨捨駅⇄屋代駅間の経路を延長）
デマンド型乗合タクシー	①地域の要望などに基づき、デマンド専用停留所を増設 ②バス利用の少ない実証運行2エリア（稻荷山八幡・更級）において、バスの代替交通として、平日に加えて土曜日の運行を開始

第1回 長野千曲総合技術新校（仮称）再編実施計画懇話会

1月11日（木）、「高校改革～夢に挑戦する学び～」再編・整備計画【三次】に基づき、具体的な再編・整備を進めるにあたり、対象校が所在する地域の意見を聴くために、長野県教育委員会が設置した再編実施計画懇話会が開催されました。懇話会は、学識経験者、産業界、PTA、再編対象校生徒ら34人で構成され、市からは市長、教育長が参画しています。

第1回懇話会では、旧第4通学区地域協議会での経過、懇話会開催の趣旨や、再編・整備計画【三次】について、県教育委員会より説明がされました。

懇話会の主宰は？ 長野県教育委員会	懇話会の目的は？ 統合新校の開校に向け、目指す学校像や教育課程のあり方などについて意見交換を行なう。	懇話会の役割は？ 学校教育目標、活用校地・校舎、統合の方法など意見を交わすが、『答申』『承認』などは行なわない。
-----------------------------	--	--



(懇話会会議資料より)

これから、地域・産業界・PTA・学校代表の皆さんを構成員とする「長野千曲総合技術新校（仮称）再編実施計画懇話会」において、意見交換、協議を進めていくこととなります。

次回以降の懇話会では、総合技術高校についての説明や、屋代南高校、更級農業高校、松代高校各校生徒による学校、学びの紹介により、それぞれの学習活動、学校の取り組みを学ぶ中で、相互理解を深めて新たな学校でどんな事が出来るか、どんな学びを作っていくなど、意見交換を図るとしています。

市は、屋代南高校の現在の校地に魅力ある学校像をどう描いていくか、「学びの場」、「学びの内容」をどうしていくかを含め、市内に県立高校2校の配置を確保し、適正な学校配置による教育の機会均等が図れるように、協議に臨んでまいります。

▶**問い合わせ先** 再編・整備計画や懇話会の開催状況などに関する情報は、長野県教育委員会高校再編室（☎026-235-7452）にお問い合わせください。

行政評価の結果を公表します

☎総合政策課（内線 4131）



行政評価とは、行政活動の目的を明確にしなが、成果指標を設定し、その施策に投入された事業費や人件費、成果物などを総括的に勘案して評価する仕組みです。また、その評価結果に基づく改善を次年度以降の施策に反映させることが重要です。

▶評価の手順

施政方針に掲げた令和4年度実施の8施策52事業を対象に、担当課で施策評価表を作成して自己評価を行ない、この評価を市の内部（部長会議）と外部（行政評価等外部委員会）で検証し、「施策評価」を確定しました。

この施策評価と成果指標の達成状況を踏まえ、政策（総合計画に掲げた7つの基本計画）の進捗状況の評価しました。

行政評価の結果

▶第三次千曲市総合計画（計画期間：令和4～8年度）基本目標別平均達成率

基本目標	平均達成率
基本目標1 災害に強く、安全で安心な暮らしができるまち	56.1%
基本目標2 千曲っ子が元気に育つ、生涯学びのまち	76.5%
基本目標3 支え合い、かわり合い、誰もが健康で活躍するまち	80.1%
基本目標4 千曲の特色を磨き上げ、賑わいと活力あるまち	77.3%
基本目標5 輝かしい歴史文化の伝承と、新たな文化を創造するまち	68.3%
基本目標6 未来に繋げる自然と共生するまち	94.5%
基本目標7 一人ひとりが輝く、協働で創るまち	95.6%
平均	78.4%

▶行政評価等外部委員会からの主な政策評価（要旨）

- 転入・転出を表す社会増減数は、令和3年から2年連続で200人以上の増となっており、令和4年の出生数も前年比35人増加しているという結果から、千曲市が住みやすいまちとして認知されていると捉えることができ、高く評価します。
- 達成率について、もう少し踏み込んだ考察が欲しいと思います。
- 基本目標1について、平均達成率56.1%と総体的に成果があがっていないことから、令和5年度以降は改善策を講じることが必要と考えます。
- 基本目標2・3・4の生涯学習・高齢者福祉・観光交流など、参加者数や訪問者数を目標値とする指標については未だコロナ禍の影響を受けている面もあることから、今後に期待します。他については評価します。

▶部長会議における主な総合評価（要旨）

- 第三次千曲市総合計画下での最初の行政評価において、成果指標では未だコロナ禍の影響を受け達成率が伸び悩んだ指標があった一方、アフターコロナに向けて堅調に達成率を伸ばした指標もありました。全体平均では7割を超える達成率となったことから、「比較的順調」であるといえます。
- 市の重要施策のひとつである人口減少・少子高齢化対策において、社会増をはじめ数値が上昇・改善された指標については、従来からの取り組みが着実に成果に結びついているといえます。他方、実績が悪化・低調な指標については、課題の洗い出しや事業見直しを行なうとともに、市民・事業者のニーズなどを意識し事業に取り組んでいきます。
- 達成率が低い指標については、目標値を5年間の累計値を設定しているものもあることから、次年度以降の推移を注視し、さらに踏み込んだ考察や評価を検討します。
- 今後も各事業においてPDCAサイクルを常に意識し評価・改善を継続して行ない、市民感覚などを大切に、スピード感をもって事業を遂行します。

Pick Up!
お知らせ

指定校変更と区域外就学の制度について

☎教育総務課（内線4104）

適正な規模の学校で、教育の機会均等と教育水準の維持向上を図るという趣旨から、それぞれの小・中学校に通学区域を設定しています。（表1）

通学区域は、地理的な条件や地域の歴史的な経緯などから設定され、学校教育法施行令の規定に基づき、学校を指定する際の基準となります。

市内でほかの通学区域にある学校への就学（指定校変更）や、市外の学校への就学（区域外就学）を希望する人には、所定の手続きのうえ一定の要件により認められる制度があります（表2）。希望する人は問い合わせてください。

表1 小・中学校の通学区域

学校名	通学区域
屋代小学校	大字屋代、大字粟佐
東小学校	大字雨宮、大字土口、大字生萱、大字森、大字倉科
埴生小学校	大字寂蒔、大字鋳物師屋、大字打沢、大字小島、大字桜堂、大字杭瀬下、杭瀬下一丁目～六丁目、大字新田、大字中
治田小学校	大字稲荷山、大字野高場、大字桑原、大字八幡のうち中原区
八幡小学校	大字八幡（中原区を除く）
戸倉小学校	大字磯部、大字戸倉、大字戸倉温泉、大字若宮のうち八王子地区、大字上徳間のうち今井町区・柏王区、大字内川のうち柏王区
更級小学校	大字若宮（八王子地区を除く）、大字羽尾、大字須坂
五加小学校	大字上徳間（今井町区・柏王区を除く）、大字内川（柏王区を除く）、大字千本柳、大字小船山
上山田小学校	大字力石、大字新山、大字上山田、上山田温泉一丁目～四丁目
屋代中学校	大字屋代、大字粟佐、大字雨宮、大字土口、大字生萱、大字森、大字倉科
埴生中学校	大字寂蒔、大字鋳物師屋、大字打沢、大字小島、大字桜堂、大字杭瀬下、杭瀬下一丁目～六丁目、大字新田、大字中
更埴西中学校	大字稲荷山、大字野高場、大字桑原、大字八幡
戸倉上山田中学校	大字磯部、大字戸倉、大字戸倉温泉、大字若宮、大字羽尾、大字須坂、大字上徳間、大字内川、大字千本柳、大字小船山、大字力石、大字新山、大字上山田、上山田温泉一丁目～四丁目

表2 指定校変更・区域外就学の要件

区分	要件	許可期間
地理的な条件	杭瀬下土地区画整理事業地域内で、指定校への通学が距離的に過重な負担となるとき。 （指定校である埴生小学校から1.5km以上の通学距離がある場合に、埴生小学校または隣接する通学区にある屋代小学校の選択が可能です）	卒業まで
最終学年	小学校6年、中学校3年の学年途中で住民票を異動したとき。	
学期途中	学期途中の住所の異動。	学期末まで
転出転居予定	住宅新築のため住所の異動が確実なとき。	住所を異動するまで
家庭の理由	両親が共働きなどのため祖父母宅などから通学するとき。	小学校3年まで
教育的配慮	児童・生徒にとって教育的見地、または児童・生徒の安全面から配慮が必要と考えられる場合。	申請理由が解消するまで
その他	その他の理由により教育委員会が認めたとき。 （杭瀬下土地区画整理事業地域内で、屋代小学校への指定校変更許可を受けた児童が、中学入学の際、屋代中学校を希望する場合など）	

軽自動車の廃車・名義変更の手続きをお願いします

☎税務課（内線1144）

軽自動車税（種別割）は、軽自動車などを使用しているかどうかに関係なく、毎年4月1日（賦課期日）現在の車両の所有者（所有権留保付販売の場合は買主）に課税される税金です。軽自動車税（種別割）は月割課税の制度がありませんので、4月2日以降に廃車や譲渡されても、1年分の税金がかかります。軽自動車などを所有しているかどうかは、所有者の申告に基づきます。軽自動車などを廃車または他人に譲渡、住所変更をしたときには、すみやかに申告手続きをしてください。なお、車種によって手続き場所・手続き方法が異なります。下表の「車種ごとの取扱い窓口など」で確認してください。

表1 車種ごとの取扱い窓口など

区分	取扱窓口	持ち物
○125cc以下のバイク ○小型特殊自動車（農耕用作業車含む）	税務課（内線1144）	標識（ナンバープレート）、標識交付証明書、譲渡証明書など *手続き内容により異なります。
○三輪・四輪の軽自動車	軽自動車検査協会 長野事務所 （☎050-3816-1854）	各取扱窓口にお問い合わせください。
○二輪の軽自動車 （排気量125cc超～250cc以下のバイク） ○二輪の小型自動車 （排気量250cc超のバイク）	長野運輸支局 （☎050-5540-2042）	

●令和6年度適用 軽自動車税（種別割）のグリーン化特例（軽課税率）

令和5年度税制改正によって、軽自動車税（種別割）におけるグリーン化特例（軽課税率）の対象車を見直したうえで、適用期限が延長されました。これにより、自動車検査証に記載された「初度検査年月」が令和5年4月から令和6年3月までの一定の環境基準を満たす車両は、令和6年度分に限り軽自動車税（種別割）が軽減されます。

*令和5年度課税分がグリーン化特例に該当していた軽自動車は、令和6年度から標準税率になります。

住民税均等割のみ課税世帯への給付金

国のデフレ完全脱却のための総合経済対策として、住民税非課税世帯には該当しないが、個人住民税の定額減税の対象とならない住民税均等割のみ課税される世帯の負担軽減措置として、1世帯あたり10万円を給付します。

支給対象者 12月1日（金）現在、市内に住民登録があり、令和5年度課税分の住民税（市県民税）均等割のみ課税世帯が対象です。
ただし、令和5年度課税分の住民税（市県民税）所得割が課税されている人の扶養家族などのみの世帯は該当しません。
*市から3月初旬に、「支給のお知らせ」（申請不要）または、3月下旬に「確認書」（受給に申請が必要）を発送します。

申請期間 4月1日（月）から5月17日（金）まで

支給額 1世帯あたり10万円

支給日 4月10日（水）以降、順次指定口座に振り込みます。

問い合わせ 福祉課（内線1265）

Pick Up!
お知らせ

国民年金に関する届け出を忘れずに

☎長野南年金事務所 (026-227-1284)、市民課 (内線1222)

3月は就学や卒業などによる市内外への転入出や、勤務先の異動が多い時期です。以下の事例を参考に忘れずに届出をお願いします。

国民年金に関する届出の事例

事例	手続き
引っ越しした	第1号被保険者の人は、住民異動届け出をすれば、原則国民年金の手続きは不要です。ただし、海外に転出する場合は年金の手続きが必要です。 第2号、第3号被保険者は、本人または配偶者の勤務先で手続きを行いません。
会社を退職した	市民課で国民年金加入の届け出が必要です。 *年金手帳または基礎年金番号通知書、離職日を確認できるものをお持ちください。
会社に就職した	勤務先で厚生年金加入の手続きを行いません。 *保険料口座振替を停止する人は、年金事務所へ辞退の申し出をしてください。

*国民年金の種類 ○第1号被保険者 自営業、学生、フリーターなど ○第2号被保険者 会社員、公務員など ○第3号被保険者 第2号被保険者に扶養されている配偶者

令和6年度国民年金保険料学生納付特例のお知らせを郵送

令和5年度に学生納付特例が承認されていた人で、令和6年4月以降も在学予定の人に、学生納付特例手続きのお知らせが3月下旬から4月上旬に郵送で届きます。引き続き「学生納付特例制度」を希望する人は、同封の申請書(ハガキ)に必要な事項を記入し、郵送してください。

学校が変わった場合は改めて申請が必要です。在学証明書または学生証の写しを持参し、市民課で申請してください。

Pick Up!
お知らせ

障がいのある人への「合理的配慮の提供」が義務化されます

☎福祉課 (内線1274)

詳細はこちら▼



障害者差別解消法が改正され、4月から事業者による障がいのある人への「合理的配慮の提供」が義務化されます。「合理的配慮の提供」とは、役所や事業者に対して、障がいのある人から、社会の中にあるバリアを取り除くために、何らかの対応を必要としているとの意思が伝えられた場合に、負担が重すぎない範囲で対応することをいいます。

「合理的配慮」の具体例

- 座ったり立ったりすることが難しいため、飲食店などのイスに着席できない
⇒車いすのまま着席できるスペースを確保するなど
- 視覚に障がいがあり文書が読めず記入が困難である。手にまひがあり文字が書けない。
⇒読み上げる、本人の意向を確認した上で代筆するなど
- 聴覚に障がいがあり、説明が聞き取れない ⇒筆談・手話やわかりやすい資料で対応するなど
- 精神障がいにより、大人数がいる待合室では落ち着かず順番待ちが難しい
⇒なるべく周りからの視線が遮られる場所を用意するなど

合理的配慮の内容は、障がいの特性やそれぞれの場面・状況によって異なります。障がいのある人と話し合い、お互いに理解をしながら対応策を検討することが大切です。

障がいのあるなしに関わらず、誰もが安心して心豊かに暮らせる地域社会の実現を目指していきましょう。

Pick Up!
お知らせ

介護予防教室の開催

☎高齢福祉課 (内線1181)

いつまでもいきいきと元気に過ごすために、介護予防教室へ来てみませんか。みんなで楽しく身体を動かしましょう。

●元気なつどい

身体をほぐして筋力をつけていきます。

▶日程・会場

○戸倉創造館 4月4日(木)、5月8日(水)、6月5日(水)、7月3日(水)、8月7日(水)、9月11日(水)

○ことぶきアリーナ千曲 4月24日(水)、5月22日(水)、6月26日(水)、7月24日(水)、8月28日(水)、9月25日(水)

▶時間 午前10時～11時30分

▶対象者 65歳以上の市民 ▶参加費 200円

▶持ち物 上履き、ヨガマットまたはバスタオル、飲み物、タオル

●健康づくり応援団の体操教室

介護予防・健康づくり応援団はボランティアサークルで、地域の皆さんと一緒に健康づくりに取り組んでいます。

▶会場 戸倉創造館

▶日程 4月18日(木)、5月16日(木)、6月20日(木)、7月17日(水)、8月22日(木)、9月19日(木)

▶時間 午前10時～11時30分

▶対象者 65歳以上の市民 ▶参加費 無料

▶持ち物 上履き、ヨガマットまたはバスタオル、飲み物、タオル

*どちらも事前申込は不要です。直接会場にお越しください。10月以降の日程は9月号に掲載します。

Pick Up!
募集

市地域公共交通活性化協議会委員を募集します

☎総合政策課 (内線4132)

▶選考方法 書類選考

▶募集人員 若干名

▶応募資格 18歳以上の市民

▶任期 委嘱の日～令和8年3月31日

▶内容 公共交通関連施策の審議など

▶応募方法 A4用紙(様式任意)に住所、氏名、電話番号、生年月日、性別、主な職歴、応募理由を書き、「千曲市の公共交通」をテーマにした400文字程度の作文を添えて、3月29日(金)までに総合政策課へ持参するか、郵送(当日必着)、FAX、電子メールのいずれかで応募してください。

▶提出先 総合政策課(〒387-8511 千曲市杭瀬下二丁目1番地、FAX026-273-8787、電子メール koutsuu@city.chikuma.lg.jp)

Pick Up!
お知らせ

千曲市議会議員一般選挙および千曲市長選挙日程の決定

☎選挙管理委員会 (内線5102)

●千曲市議会議員一般選挙

▶告示日 6月30日(日)

▶投開票日 7月7日(日)

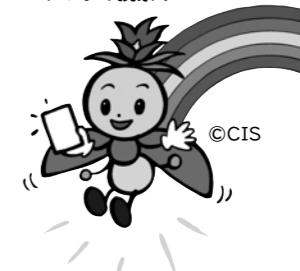
▶定数 20人

●千曲市長選挙

▶告示日 10月20日(日)

▶投開票日 10月27日(日)

未来のために
みんなで投票!



Pick Up!
募集

公共事業代替地として提供(売却・賃貸)可能な土地の情報を募集します

☎地域開発推進室(内線4123)

詳細はこちら▼



市では、(仮称)屋代スマート I C^{インターネット}の事業化が決定したことから、現在関連事業を進めていますが、事業用地に該当する土地利用者や農地の担い手(耕作者)が代替地を希望する場合があります。これらの希望に応えるため、事業用地の代替地として提供(売却・賃貸)可能な土地の情報を募集します。提供された情報は、市から代替地を希望する土地所有者、農地の担い手(耕作者)の人に紹介します。詳しくは市ホームページを確認してください。

- ▶**求めている土地の情報** 市東部地区(以下のエリア)にある、おおむね100㎡以上(30坪)以上の、第三者に貸していない農地(田・畑)
- ▶**求めている土地のエリア** 大字屋代、大字雨宮、大字土口、大字生萱、大字森、大字倉科
- ▶**申請できる人** 土地所有者など
- ▶**申請方法** 地域開発推進室(市役所4階)または市ホームページにある申請用紙に必要事項を記入の上、地域開発推進室に持参するか郵送(当日消印有効)、FAX、電子メールのいずれかで申請してください。
- ▶**その他** 申請いただいた土地は買取などを約束するものではありません。また、市による土地の管理は行ないません。
- ▶**申請先** 地域開発推進室(〒387-8511 千曲市杭瀬下二丁目1番地、FAX026-273-8787、電子メール kaisui@city.chikuma.lg.jp)

Pick Up!
お知らせ

市報などの配達について

☎総務課(内線4143)

市は、毎月末に市報および全戸配布物・回覧物を区・自治会の役員さんを通して各世帯に配達し、市からのお知らせなどを発信しています。

市報の記事や回覧については、市ホームページなどでも見る事ができます。紙での配達が不要である場合は、区長・自治会長または役員さんに連絡してください。

市報をスマートフォンやパソコンなどでも見る事ができます



▲市ホームページ



▲マチイロ(スマートフォンアプリ)



▲NAGANO ebooks(電子ブック)



*回覧板でお知らせする内容についても市のホームページから確認できます。市報と一緒に配布する全戸配布物についても、令和6年4月からホームページに掲載予定です。

Pick Up!
募集

令和6年度 市民農園利用者募集

☎農林課(内線3281)

春の農園作業が始まります。農家以外の皆さんが家庭用の野菜を作り、土に親しんでもらうために、市民農園利用者を募集します。

- ▶**利用開始日** 4月1日(月)
- ▶**利用期間** 1年~3年
- *農園により異なります。
- ▶**申込方法** 農林課にある「農園申込書」に記入し、農林課に提出してください。
- ▶**申込期限** 3月28日(木)
- *募集区画は申込順で受付します。
- ▶**利用上の注意**

- 市民農園の利用は市内在住者で、家庭菜園を楽しみたい人に限ります。駐車場がないため、住んでいるところから近い区画を利用してください。
- 営利を目的とした利用はできません。

市民農園の利用区画など(2月13日現在)

農園No.	地区名	農園名	面積(m ²)	年間使用料	募集区画	農園位置
102	打沢	越田1	66	2,000円	1	打沢会館東南側
103	打沢	越田2	66	2,000円	1	埴生小学校北側
104	打沢	松在毛	66	2,000円	4	打沢会館東側
105	稻荷山	伊勢宮	80	2,400円	2	更埴西中学校東側
107	杭瀬下	尾米	66	2,000円	1	千曲自動車学校北
112	八幡	埴鼻	83	2,500円	1	八幡小学校東側
116	稻荷山	元町	66	2,000円	1	治田神社北側
119	八幡	他社川原	66	2,000円	1	武水別神社東
121	桜堂	土井合	66	2,000円	2	埴生公民館南側
123	稻荷山	中道	66	2,000円	1	大谷自動車北
201	磯部	福井1	111	3,400円	1	レオパレス岡本北側
202	磯部	福井2	100	3,000円	2	磯部会館北
208	戸倉	上中町2	87	2,700円	1	しなの鉄道東
210	若宮	黒彦2	120	3,600円	1	黒彦団地東
214	戸倉	上徳間	180	5,400円	2	伊勢社の北側

Pick Up!
募集

農家の手助けをしてみませんか — アグリサポーター募集 —

☎農林課(内線3282)

詳細はこちら▼



市営農支援センターが仲介役となり、市内農家の繁忙期に、農作業のお手伝いをするアグリサポーターを募集します。

- ▶**応募資格** 農作業ができる健康な人で、70歳ぐらいまでの人。なるべく一週間通して作業できる人が望ましい。
- *農業未経験でも可能です。未経験者には講習会や作業方法の指導があります。
- ▶**作業内容** りんごの摘果・葉摘み・収穫・ぶどうの房こき・摘粒・袋かけなど
- ▶**作業日** 農家から作業依頼のあった日(4月~7月、9月~12月の予定)
- ▶**作業時間** 各農家で異なりますが、午前8時30分~午後5時
- *主婦・子育て中の方は、午前9時~午後3時までとするなど、相談に応じます。
- ▶**作業場所** 千曲市内
- ▶**時給** 950円
- ▶**募集人数** 5人
- ▶**申込期限** 3月29日(金)
- ▶**申込方法** 市ホームページに掲載または農林課(市役所3階)に設置してある申込用紙に必要事項を記入し、持参してください。



ベビーマッサージ教室

▶日時 3月22日(金)午前10時30分～11時30分
 ▶会場 更埴西図書館
 ▶対象者 市内在住の人(以前教室を受講した人の参加も可能)
 ▶内容 童謡を交え、赤ちゃんと一緒にリラックスしながらマッサージを楽しく学びます。図書館職員の読み聞かせも行ないます。
 ▶講師 岡村和枝さん(ベビーマッサージインストラクター)
 ▶定員 8組(先着順)
 ▶持ち物 バスタオル、飲み物
 ▶申込方法 3月1日(金)から20日(水・祝)までに、更埴西図書館に電話するか窓口で申し込んでください。
 〇 更埴西図書館(☎026-273-8060)

不動産鑑定士 無料相談

不動産評価(売買、交換、相続、借地、担保、賃貸借などに係る不動産評価)に関する事項について不動産鑑定士がお答えします。
 予約不要です。直接会場にお越しください。
 ●上田市
 ▶日時 4月3日(水)午前10時～午後4時(正午～午後1時は除く)
 ▶会場 上田商工会議所4階第1会議室
 ●長野市
 ▶日時 4月5日(金)午前10時～午後4時(正午～午後1時は除く)
 ▶会場 長野市役所第1庁舎5階 会議室151
 〇 一般社団法人長野県不動産鑑定士協会(☎026-225-5228)

お詫びと訂正

市報2月号に掲載した記事で、下記のとおり誤りがありましたので、お詫びして訂正します。
 ●裏表紙 市民生活課の内線番号に誤りがありました。
 ▶訂正前 内線2422
 ▶訂正後 内線2242
 〇 市民生活課(内線2242)

人権ふれあいセンター 開館時間変更

4月1日(月)から、人権ふれあいセンターの開館時間を変更します。
 ▶変更前 午前8時30分～午後5時15分
 ▶変更後 午前9時～午後5時
 *相談受付時間も同様になります。
 *利用時間(午前8時30分～午後9時)の変更はありません。
 〇 人権ふれあいセンター(☎026-273-3693)

戸籍証明書の広域交付制度

これまで戸籍証明書などの請求は本籍地の市区町村に限られていましたが、令和6年3月1日から本籍地以外の市区町村窓口でも請求できるようになりました。詳しくは法務省ホームページを確認してください。
 〇 市民課(内線1216)



▲法務省 戸籍証明書等の広域交付制度に関するイメージキャラクター「コセキツネ」

インフォメーション

「お知らせ」「募集」「イベント」など暮らしに役立つ情報をお届けします。

- お知らせ
- 募集
- イベント




千曲市役所 ☎026-273-1111(代表)
 〒387-8511 千曲市杭瀬下二丁目1番地
 特段記載のない場合は費用は無料で、申込先は問い合わせ先と同じ

ようこそ市長室

市政に対する意見・提案について小川市長と懇談します。1組25分以内です。
 ▶日時 3月21日(木)午前9時～11時
 ▶場所 市長室ほか
 ▶申込方法 3月13日(水)までに電話で申し込んでください。
 〇 秘書広報課(内線4201)

市政へのご意見・ご提案

以下の3つの方法があります。

- ①ポリネコ! CHIKUMA


 上記二次元コードの住民参加型システム「ポリネコ! CHIKUMA」から提案できます。
 〇 行政マネジメント室(内線4204)
- ②ながの電子申請サービス

 左記二次元コードの「ながの電子申請サービス」から提案できます。
 〇 秘書広報課(内線4201)
- ③市公共施設に設置の用紙
 市役所、市の公共施設、しなの鉄道各駅などに設置してある用紙から提案できます。
 〇 秘書広報課(内線4201)

Pick Up!
募集

令和6年度 緑の基本計画推進事業団体を募集します

詳細はこちら▼


☎都市計画課(内線3251)

協働による緑のまちづくりを積極的に推進するため「市緑の基本計画」の趣旨に沿って事業を行なう団体を募集します。
 ▶委託期間 事業ごとに契約書で定めます。なお、委託期間の最長は当該年度の末日までとなります。
 ▶応募資格 営利を目的とせず、継続的な活動ができる市内の団体
 ▶事業内容 植栽から維持管理までを含めた緑化推進事業や、現存の緑を活用した保全事業など。
 *令和5年度は、9団体の皆さまに公園や沿道の植栽活動などを行なっていただきました。
 ▶応募方法 申請書に必要事項を記入の上、3月1日(金)から3月22日(金)までの平日午前8時30分から午後5時15分の間に、都市計画課へ持参してください。
 *申請書は、市ホームページおよび都市計画課の窓口で取得できます。
 *市緑の基本計画推進事業業務委託仕様書に準じて申請書を作成してください。
 ▶選考結果 4月上旬に、応募団体に通知します。また、市ホームページにも掲載します。

Pick Up!
募集

子ども・子育て会議の委員を募集します

☎こども未来課(内線1253)

▶選考方法 書類選考 ▶募集人員 若干名
 ▶応募資格 他の審議会委員などに委嘱されていない18歳以上の市民で、平日昼間の会議に出席できる人 *年齢は申込時の年齢
 ▶任期 4月1日～令和8年3月31日(2年間)
 ▶内容 子ども・子育て支援法第61条第1項に基づき策定する「市子ども・子育て支援事業計画」などの審議(年4回程度)
 ▶応募方法 こども未来課または市ホームページにある応募用紙に必要事項を記入し、3月19日(火)までに、こども未来課へ持参するか、郵送(当日必着)、FAX、電子メールのいずれかで応募してください。
 ▶提出先 こども未来課(〒387-8511 千曲市杭瀬下二丁目1番地、FAX026-273-8011、電子メール kodomo@city.chikuma.lg.jp)

Pick Up!
募集

市環境審議会委員を募集します

☎環境課(内線2203)

▶選考方法 書類選考
 ▶募集人員 若干名
 ▶応募資格 他の審議会委員などに委嘱されていない18歳以上の市民
 ▶任期 4月1日～令和8年3月31日(2年間)
 ▶内容 環境行政に係る計画や生活環境保全条例に係る件などの審議
 ▶応募期限 3月28日(木)
 ▶応募方法 任意の様式に、身近な環境問題から地球規模の環境問題についての考えを400字程度にまとめ、住所、氏名、生年月日、電話番号を記入し、環境課へ持参するか、郵送(当日必着)で応募してください。
 ▶提出先 環境課(〒387-8511 千曲市杭瀬下二丁目1番地)

スポーツ安全保険に加入しましょう

スポーツ活動、ボランティア活動、レクリエーション活動などの団体活動における事故を補償する制度です。

▶**対象** スポーツ・ボランティア、地域活動を行なう4人以上のアマチュアの団体・グループ

▶**掛金** 年額800円～1,850円

▶**保険責任期間** 令和6年4月1日～令和7年3月31日

*加入手続きが4月1日以降の場合、掛金の支払日の翌日から有効となります。

*補償内容の詳細は、公益財団法人スポーツ安全協会のホームページを確認してください。

▶**申込方法** 公益財団法人スポーツ安全協会のホームページで確認してください。

☎ スポーツ振興課 (☎026-276-1731)

千曲肥料（千曲3号）の販売

千曲衛生センターで発生した汚泥と剪定枝チップを混合し発酵させた、安全で速効性のある有機肥料を販売しています。（要予約・数量限定）

▶**販売価格**

軽トラック（約250kg）1,000円
*運搬希望者は、別途1,000円

▶**成分** チッソ2.8～4.8%、リン6.1～8.7%、カリ0.3～0.5% C/N比3～5

▶**注意事項**

○1人2台までです。

○予約は希望日の1カ月前までです。

○希望日にお渡しできない場合があります。

☎ 千曲衛生センター (☎026-272-0534)

腎臓機能障がい者に通院扶助費を支給

▶**対象者** 市内在住で、腎臓機能障がいによる人工透析療法を受けるために通院している人

*医療機関の送迎車を無料で利用している場合は、支給対象外になります。

▶**支給金額** 月額3,000円～6,000円（通院距離により変わります）

▶**申請に必要なもの** 医療機関の証明書（様式は市ホームページまたは福祉課窓口で取得できます）、振込口座のわかるもの

▶**申請方法** 福祉課にある申請書に記入のうえ、医療機関の証明書を添えて3月29日（金）までに申請してください。

☎ 福祉課（内線1272）

パソコン操作習得講座

▶**コース・日程**

①パソコン入門（午前）・4月1日（月）、2日（火）、8日（月）、9日（火）

②パソコン入門（午後）・4月24日（水）、25日（木）、5月1日（水）、2日（木）

③ワード基礎・4月16日（火）、23日（火）、30日（火）

▶**受講料** ①②9,000円、③1万5,000円

▶**時間** ①午前9時30分～午後0時30分、②午後1時30分～4時30分、③午前9時30分～午後4時30分

▶**会場** 長野地域職業訓練センター（長野市）

▶**定員** 各10人（先着順）

▶**申込方法** 受講日の1週間前までに申し込んでください。

☎ 長野地域職業訓練センター (☎026-221-0505)

令和6年度障害者等タクシー利用助成回数券の交付

▶**対象者** 市内在住で、次のいずれかに該当する人

○身体障害者手帳所持者（下肢または体幹1・2・3級、内部または視覚1級）

○人工透析を受けている人

○療育手帳所持者（A1・A2）

○精神障害者保健福祉手帳所持者（1級）

○特定疾患医療受給者証、特定医療費（指定難病）受給者証、特定疾病医療受給者証または小児慢性特定疾病医療受給者証の交付を受けている人

▶**交付枚数** 4月から1か月あたり2枚（年度内上限24枚）

*自動車税・軽自動車税の減免を受けている人は、年度内4枚の交付となります。

▶**助成額** 1枚上限650円

▶**申請開始日** 3月15日（金）

▶**申請方法** 「身体障害者手帳・療育手帳・精神障害者保健福祉手帳・特定疾患医療受給者証・特定医療費（指定難病）受給者証・特定疾病医療受給者証・小児慢性特定疾病医療受給者証」のいずれかひとつを持参のうえ、申請してください。代理申請もできます。

☎ 福祉課（内線1272）

千曲市ふるさとハローワークの開庁時間変更

千曲市ふるさとハローワークの開庁時間が、4月1日（月）より変更することとなりました。

▶**変更前** 午前8時30分～午後5時

▶**変更後** 午前9時30分～午後5時

☎ ハローワーク篠ノ井 (☎026-293-8609)

自衛官募集

●**一般幹部候補生**

▶**受験資格** 22歳以上26歳未満の人

▶**受付期間** 3月1日（金）～4月12日（金）

▶**一次試験日** 4月20日（土）・21日（日）

●**第1回一般曹候補生**

▶**受験資格** 18歳以上33歳未満の人

▶**受付期間** 3月1日（金）～5月7日（火）

▶**一次試験日** 5月17日（金）～26日（日）のいずれか1日

☎ 自衛隊長野地方協力本部 (☎026-235-6026)

ひきこもり支援「本人と家族のためのつどい」

▶**日時・会場**

○3月7日（木）、21日（木）午後1時30分～3時30分・戸倉人権はつらつセンター

○3月13日（水）午後7時～9時・市役所2階保健センター

▶**申込方法** 電話で申し込んでください。

☎ 健康推進課（内線2132）

千曲市誕生20周年記念事業「千曲かるた改訂版」の販売

「千曲かるた」は平成16年度の合併記念事業として、ふるさとを見つめ、郷土を愛する心を育ててもらうことを目的とし制作されました。このたび、千曲市誕生20周年記念事業として改訂版を市内各所で販売します。

▶**販売価格** 1,500円（税込）
▶**販売開始** 3月下旬

☎ 生涯学習課（内線4114）

親子映画会

▶**日程** 3月16日（土）、17日（日）、19日（火）、20日（水・祝）

▶**時間** 午後1時30分～3時（午後0時30分開場）

▶**会場** 長野県立歴史館

▶**内容** まんが日本昔ばなしなどを上映します。日ごとにプログラムが変わります。

*事前申込は不要です。

☎ 県立歴史館総合情報課 (☎026-274-3991)

八王子山の自然観察会

▶**日時** 3月30日（土）午前10時から2時間程度（雨天中止）

▶**集合場所** 佐良志奈神社の鳥居下（駐車場あり）

▶**観察場所** 千曲川近くから八王子山頂上まで

▶**服装・持ち物** 歩きやすい靴、帽子、飲み物など

▶**申込方法** 電話で申し込んでください。

☎ みどりのサポート隊 豊城さん (☎090-1693-9057)

水田の畦畔・荒廃農地の焼き払い作業一斉実施

農用地の越冬病害虫の駆除、荒廃農地を解消するため、焼き払いを行ないます。所有または耕作している水田の畦畔、農地などの焼き払いは、各自実施してください。また、当日は白煙が発生することが予想されます。ご理解とご協力をお願いします。

▶**日時** 3月10日（日）午前9時～11時（悪天中止）

▶**対象地区** 小坂区、上町区、北堀区、柏王区、新山自治会、漆原自治会、八坂自治会、カ石自治会

▶**注意事項**

○廃棄物や一般家庭ごみは燃やさないでください。

○周囲の状況や環境に配慮し、必要最低限としてください。

○電線・ビニールハウスなどがある場合は、延焼しないよう事前に確認してください。

○焼き払いに係る費用は各自で負担してください。

○風向きや強風に注意し、焼き払い中はその場を離れないでください。

☎ 農林課（内線3283）

無料法律相談会

▶**日時** 3月16日（土）午前10時～正午

▶**会場** 屋代高等学校同窓会館

▶**対象者** 市内在住および市内に通勤する人

▶**定員** 8人（先着順）

▶**申込方法** 3月1日（金）から13日（水）の平日午後1時30分から5時の間に、電話で申し込んでください。

☎ 屋代高等学校同窓会 (☎026-274-3310)

令和6年度「営農計画書及び水稲生産実施計画書」の提出

「営農計画書及び水稲生産実施計画書」は1年間の作付計画や各種交付金の支払いなどの基礎資料となる重要な書類です。

2月に営農計画書が届いた人で、まだ提出していない場合は内容を確認し、同封の返信用封筒にて3月22日（金）までに返送してください。

☎ 農林課（内線3283）

NHK「にっぽん縦断こころ旅」お手紙募集

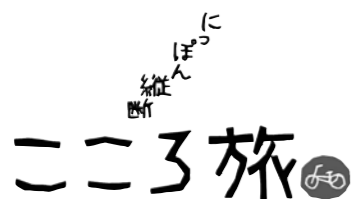


NHK-BSP4K・NHK-BSで放送される旅番組「にっぽん縦断こころ旅」では、番組に寄せられたお便りを元に旅のルートを決するため、千曲市の「こころの風景」にまつわるエピソードを募集します。

- ▶ **募集内容** 思い出の場所・風景、場所にまつわるエピソード
- ▶ **応募方法** 住所、氏名、電話番号、年齢などを記載のうえ、5月20日(月)までに番組ホームページ、FAXまたは郵送(当日必着)で申し込んでください。

*番組チラシ兼応募用紙は、市役所1階パンフレット棚に設置してあります。

☎ NHKふれあいセンター(〒150-8001 NHK「こころ旅」(住所不要)、☎0570-066-066(ナビダイヤル)または050-3786-5000、FAX 03-3465-1327)



第69回あんずまつり



日本一のあんずの里(森・倉科地区)を中心に開催します。

- ▶ **期間** 3月23日(土)～4月7日(日)

*開花状況は、気候により変動します。落花盛んとなれば、祭り期間中でも終了となる場合があります。

☎ 一般社団法人信州千曲観光局(☎026-261-0300)

春の山火事予防運動

春は空気が乾燥し、山火事が一番多い季節です。山際でのたき火やたばこの火の始末には注意しましょう。

森林は空気をきれいにしたり、山崩れや洪水を防いだりしてくれる大切な財産です。火災により森林を失わないように、みんなで守りましょう。

- ▶ **期間** 3月1日(金)～5月31日(金)

☎ 農林課(内線3264)

人権啓発パネル展

- ▶ **日時** 3月7日(木)午前8時30分～3月18日(月)午後1時

▶ **会場** 市役所ギャラリー・マルチルーム

▶ **内容** 人権課題パネル(さまざまな人権について)、デザインパネル(長野美術専門学校との連携作品)の展示

☎ 人権ふれあいセンター(☎026-273-3693)

おとなの折紙教室

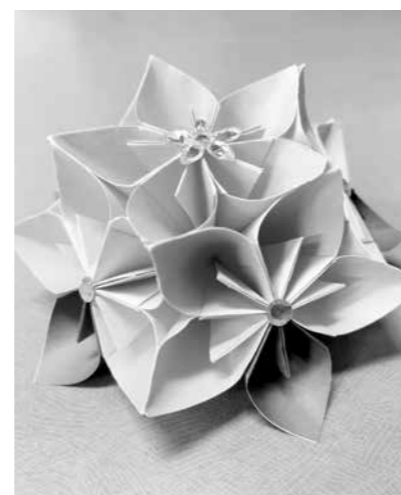
- ▶ **日時** 3月20日(水・祝)午前10時～11時30分

▶ **会場** 戸倉創造館

▶ **定員** 10人(先着順)

▶ **申込方法** 3月17日(日)までに電話または窓口で申し込んでください。

☎ 戸倉図書館(☎026-276-7001)



野立て太陽光発電を行なう事業者の皆様へ



4月以降、県内に地上設置型の太陽光発電施設を新たに設置する場合は、許可申請、届出などの手続きが必要になる場合があります。また、すでに運転中の施設や工事中の施設についても、届出などが必要になる場合があります。

▶ **対象** 出力10kW以上の太陽光発電施設
*建築物の屋根、屋上などに設置されるものを除きます。

☎ 県環境部ゼロカーボン推進室(☎026-235-7179)



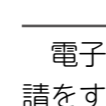
転出後の予防接種の際にはご注意ください

千曲市から他市区町村へ転出した場合、転出日以降(転出届を提出した当日も含む)は千曲市の予診票は利用できなくなります。転出日以降に千曲市の予診票を利用して予防接種を受けたため、公費助成の対象とならず、接種を受けた人が接種費用を負担しなければならないケースが発生しています。

進学などで市外・県外で一人暮らしをされている人は特に注意していただき、ご自身の住所を確認したうえで接種を受けてください。

☎ 健康推進課(内線2113)

パスポート電子申請の手数料をクレジットカードで支払い



電子申請によりパスポート申請をする人は、手数料の支払いを「収入印紙・長野県収入証紙による支払い」または「クレジットカードによる支払い」のどちらかを選択できるようになりました。クレジットカードでの支払いを希望する人は、パスポート窓口にお越しいただく前に、必要な手続きがあります。詳しくは、県ホームページからご確認ください。

▶ **注意事項**
○電子申請は、マイナンバーカードと対応スマートフォンが必要です。

○パスポート申請が初めての人や失効している人、氏名や本籍地に変更があった人などはできません。

○パスポートを窓口で申請した場合はできません。

☎ 市民課(内線1215)

クレジットカード支払いについて▶



電子申請について▶



県立歴史館 2024年所蔵品展

- ▶ **期間** 3月23日(土)～6月16日(日)

▶ **会場** 長野県立歴史館

▶ **テーマ** 至宝の名品 学芸員イチオシ 近現代歴史資料編～長野県民がみた幕末から現代～

▶ **料金** 一般300円、大学生150円、高校生以下無料

☎ 県立歴史館総合情報課(☎026-274-3991)

公共職業訓練5月開講コース

▶ **コース** 機械オペレーション科

▶ **定員** 15人

▶ **期間** 5月8日(水)～7か月間

▶ **会場** ポリテクセンター長野(長野市)

▶ **対象者** ハローワークに求職の申し込みをしている人

▶ **受講料** テキスト代など

▶ **申込期限** 4月9日(火)

▶ **申込先** 近くのハローワーク

●職業訓練施設見学会

▶ **日時** 3月6日(水)、21日(木)午前10時～正午

▶ **会場** ポリテクセンター長野(長野市)

▶ **対象者** ハローワークに求職の申し込みをしている人

▶ **内容** 公共職業訓練の説明、施設見学など

☎ ポリテクセンター長野(☎026-243-7856)

第26回八王子山のかたくりまつり

▶ **日時** 3月24日(日)午前10時～午後3時(雨天決行)

▶ **会場** 佐良志奈神社境内

▶ **駐車場** 佐良志奈神社北側

▶ **内容** かたくり群生地への案内と説明、地元農産物・加工品(おやき、饅頭など)・割り箸炭の販売、おもてなしなど

*お茶とお菓子のおもてなしは、午前9時30分から社務所前で整理券を配布(雨天の場合おもてなしは中止)

*インターネットで日々のかたくりの花情報が見られます。

☎ みどりのサポート隊 豊城さん(☎090-1693-9057)



▲プログラム



▲Instagram

〈広告欄〉 広告掲載のお問い合わせは株式会社アサヒエージェンシー(Tel.026-233-2222)まで

日曜・祝日の当番医・当番薬局

月/日	内科・外科系(午前9時～午後5時)	歯科系(午前9時～正午)	薬局
3/3 (日)	とよき内科(磯部) 026-276-0413 安里医院(内川) 026-275-7800	林歯科医院(上山田) 026-275-1064	アイン薬局千曲内川店(内川) 026-261-5711 アイン薬局千曲磯部店(磯部) 026-275-6464
3/10 (日)	やしろあきたクリニック(屋代) 026-247-8468 こうだ内科(坂城町) 0268-75-7887	宮島歯科医院(栗佐) 026-273-3064	やしろ薬局(屋代) 026-272-8461 南条薬局(坂城町) 0268-82-7289
3/17 (日)	おかだクリニック(稲荷山) 026-272-2828 村上堂大井クリニック(坂城町) 0268-81-3131	滝沢歯科医院(栗佐) 026-272-1132	コスモファーマ稲荷山薬局(稲荷山) 026-247-8032 村上日野屋薬局(坂城町) 0268-81-2020
3/20 (水・祝)	中沢医院(小島) 026-272-0131 二階堂医院(磯部) 026-275-5582	青木歯科医院(八幡) 026-272-1335	小岩薬局(桜堂) 026-272-0210 戸倉いせや薬局(上徳間) 026-261-0070
3/24 (日)	飯島医院(中) 026-272-0269 かつの耳鼻咽喉科(栗佐) 026-274-3387	若林歯科(杭瀬下) 026-213-7574	クスリのアオキ栗佐薬局(栗佐) 026-273-8210
3/31 (日)	千曲中央病院(杭瀬下) 026-273-1212	宮原歯科医院(坂城町) 0268-82-8711	あさひ薬局千曲店(桜堂) 026-214-6686
4/7 (日)	稲荷山医療福祉センター(野高場) 026-272-1435 *小児科のみ受付 いろかわ医院(坂城町) 0268-82-2143	渡辺歯科医院(稲荷山) 026-272-1313	市ホームページに掲載します。

*当番医の場合は消防署に、当番薬局の場合は各薬局に開局しているかを事前に確認してください。

また、当番医が開院している場合は、事前に連絡をしてから受診してください。

○戸倉上山田消防署(☎026-276-0119) ○更埴消防署(☎026-274-0119)

*熱が続くなどの症状があり、受診先を相談したい場合は、長野県新型コロナ受診・健康相談センター(☎0120-924-444 フリーダイヤル・24時間対応)に電話をしてください。

*急な病気やケガなどで救急車を呼ぶか、病院に行くか迷ったときは、下記へ電話してください。

○15歳以上の人は#7119へ(平日は午後7時～翌日午前8時、土日祝は午前8時～翌日午前8時)

○15歳以下の人は#8000へ(毎日午後7時～翌日午前8時)

*千曲中央病院では、内科・外科以外は受け付けていません。

子育て支援センターからのお知らせ

01 誕生会(事前予約)

お子さんの誕生日を、支援センターでお祝いしませんか。身長・体重・手形を載せた誕生日カードをお作りします。事前に各子育て支援センターへ申し込んでください。

■日程・会場

- ①3月1日(金)・上山田子育て支援センター
- ②3月14日(木)・更埴子育て支援センター

■時間 午前10時30分～

02 おおきくなったねコンサート(事前予約)

大きくなったみんなのお祝いにプレゼントもあります。

■日時・会場

3月8日(金) 午前9時30分～10時、午前10時30分～11時・上山田子育て支援センター

■申込方法 事前に電話または窓口で申し込んでください。

03 ベビーマッサージや親子ふれあい遊び(事前予約)

■日時・会場

3月4日(月) 午後1時30分～2時30分
・更埴子育て支援センター

■申込方法 事前に電話または窓口で申し込んでください。

04 各種相談(事前予約)

	更埴子育て支援センター	上山田子育て支援センター	定員
就労相談	3月13日(水) 午前10時～正午	—	1組30分以内 1日4組まで
栄養相談	3月6日(水) 午前10時～正午、 午後1時30分～3時30分	3月14日(木) 午前10時～正午、 午後1時30分～3時30分	1組30分以内 1日8組まで

05 問い合わせ先など

	更埴子育て支援センター	上山田子育て支援センター
開館時間	午前8時30分～午後5時	
休館日	毎週土曜日	毎週日曜日
住所	千曲市杭瀬下三丁目18番地	千曲市大字上山田825番地2
電話	026-273-6180	026-275-6017

千曲市子育て
応援アプリ

ダウンロード
はこちらから



令和5年度
子育てひろば

ホームページ
はこちらから



<広告欄> 広告掲載のお問い合わせは株式会社アサヒエージェンシー(TEL026-233-2222)まで

<広告欄> 広告掲載のお問い合わせは株式会社アサヒエージェンシー(TEL026-233-2222)まで



新着おすすめ本

更埴 観覧車 赤川次郎ショートショート王国
 著者/赤川次郎 出版社/光文社
 ファンクラブ会員から募集したタイトルに著者が書き下ろした27のショートショート。「ある日のデパート」「大きな落とし物」など、不思議な赤川ワールドへようこそ!

戸倉 この会社、後継者不在につき
 著者/桂望美 出版社/KADOKAWA
 中小企業の二代目社長・正人は、経営者としての引退を控え、誰に会社を継がせるべきなのか悩んでいた。中小企業診断士・北川は、前代未聞の後継者決定策を提示して……。

上山田公民館 むすめの祝い膳
 著者/宮本紀子 出版社/文藝春秋
 「旭屋」を営むお雅は、おかみさんたちの希望で桃の節句に合うお菜を揃えることに。だが、雛祭りを喜べない娘がいることもわかり……。江戸の四季と人間模様を描いた時代小説。

更埴 雪のふしぎ はじめてのかかくのえほん
 著者/いしがきわたる 出版社/マイルスタッフ
 砂漠にも雪は降ります。夏にも雪は降っています。雪の下で春の準備をしているものたちがいます。シンプルな語り口と丁寧な絵で雪のふしぎにせまります。

戸倉 働くならこれだけは知っとけ!労働法
 著者/星田淳也 出版社/慶応義塾大学出版会
 気楽に面白く読めて、労働で起きるたいていの問題が対処可能になる。一般の会社員や経営者が最低限知っておくべき労働法の内容を、実用的にわかりやすく解説している。

上山田公民館 鉄道へえ～事典
 著者/栗原景 出版社/交通新聞社
 営業キロ、軌間、乗降扉、ハイブリッド気動車…。車両、技術、施設・設備など幅広いジャンルから選び抜いた鉄道に関する言葉177語を50音順に収録し、楽しいイラストとともに解説している。

私には9歳と6歳の娘がいます。長女は出産時泣かずに静かに産まれました。心配していると吸引の音の後、弱々しい泣き声が聞こえました。次女は大きな産声で助産師さんが驚くほどでした。現在の二人は……長女は発達がゆっくりでマイペースな性格で自分の世界にこもりがちです。次女は人懐っこい性格で表情豊かで朝起きるから寝息に変わるまでずっとお話しています。一日の中で何度ママと呼んでいるのでしょうか。違う性格と発達をしている二人ですが、日々私に癒しや喜びを与えてくれます。子どもがいる生活は同じことの繰り返しが多いですが、母親になってからは変わらぬ毎日が幸せだと思えるようになり

わたしの子育て Vol.155

今月の寄稿者
 寺澤彩さん(桑原)



ました。家族みんなが家に帰り、一緒に食事をしてお風呂に入って暖かい布団で寝られることが幸せです。子どもが産まれてから今までであっという間に過ぎました。子どもと一緒に居られる毎日を大切にしたいです。娘を愛情いっぱい育ててくれる家族や暖かく見守ってくださる全ての方々へ感謝をして、変わらない毎日にも感謝をしてこれからも楽しく穏やかに過ごしていきたいです。

【戸倉図書館 おはなし会の曜日と時間の変更】
 毎週木曜日に開いていたおはなし会の曜日と時間が、4月から変わります。
 ▶変更前 毎週木曜日 午前10時30分～11時
 ▶変更後 第1・3・5土曜日 午後3時30分～4時

館名	とき	内容
更埴	毎週土曜日 午前10時30分～11時	おはなし会
戸倉	毎週木曜日 午前10時30分～11時	おはなし会
戸倉	3月30日(土) 午前10時30分～11時	ロビーおはなし会
更埴西	毎週水曜日 午前10時30分～11時	おはなし会
更埴西	3月17日(日) 午後3時～3時30分	サン3おはなし会

日	月	火	水	木	金	土
					1	2
3	4	5	6	7	8	9
10	11	12	13	14	15	16
17	18	19	20	21	22	23
24	25	26	27	28	29*	30
31						

■更埴・更埴西・戸倉図書館 休館日
 □上山田公民館図書室 休館日
 *月末図書整理休館日 3月29日(更埴・戸倉・更埴西)

いつでも、どこからでも、電子書籍を無料で借りられます。初めての方は上記の市立図書館で申込が必要です。

テーマブック
家族でそなえる防災・被災ハンドブック
 更埴西図書館

著者/天野勢津子(作・絵) 矢守克也(協力)
 出版社/イースト・プレス
 世界のなかでも災害が多い国日本。もしもの時に役立つ防災の知識や知恵を、家族みんながわかるように、マンガやイラストで紹介します。



人気の本ベスト5【随筆】
 1位 『窓ぎわのトットちゃん 続』黒柳徹子
 2位 『九十歳。何がめでたい』佐藤愛子
 3位 『いいこと考えた!』林真理子
 4位 『海苔と卵と朝めし』向田邦子
 5位 『これで暮らす』群ようこ

簡単! きのコレシシピ



- 材料(2人分)
- 豚バラスライス……………100g
 - きのこ(いろいろ) ……200g
 - 玉ネギ(スライス) ……80g
 - サラダ油……………大さじ2
 - ◎料理酒……………大さじ2
 - ◎めんつゆ……………大さじ2
 - ◎みりん……………大さじ2
 - 卵黄……………2個
 - 万能ネギ(小口) ……20g
 - ご飯……………500g(1人前250g)

- 作り方
- ◎の調味液を作る。
 - を中火で炒め、肉に火を通し、きのこの香りを引き出す。
 - ①で合わせた調味液を入れて炒め絡める。
 - ご飯全体に広げて盛り、中央に乗せた卵黄を囲むように万能ネギをトッピングする。



キノコのグアニル酸と豚肉のイノシン酸の組み合わせは旨味を引き立てます。是非お試しください。
 毎日きのこを50g食べ、腸内環境を改善し健康になりましょう!
 【株式会社 三幸商事】信州の幸 本店 大和 章人 調理長



このコーナーでは、地域の行事やイベントなどの様子を紹介します。
市公式ホームページでも配信しています！

1 / 28

外国の文化に触れるイベント 多文化共生フェスティバル千曲万博 2024 を開催

NPO 法人千曲国際交流協会と市教育委員会は、多文化共生フェスティバル「千曲万博 2024」を戸倉創造館で開催しました。

会場では、ベトナム、韓国、フィンランドなどの13か国と国際交流団体7団体のブースが出展され、ステージ演奏では、4つのグループによる民族音楽の披露などがありました。今年から飲食も解禁されたこともあり、会場を訪れた約600人の人々が、外国の文化に触れながら各国のお菓子や飲み物などを楽しんでいました。

2階の創作室では JICA 海外協力隊の元隊員でそれぞれアフリカで活動した2人による出前講座が行なわれ、現地でのエピソードや現地の文化・環境などが発表されました。



2 / 2~4

2泊3日の姉妹都市児童交流事業 愛媛県宇和島市の児童が千曲市の児童と交流

姉妹都市である愛媛県宇和島市の小学校6年生の児童19人が千曲市を訪れ、埴生小学校6年生との交流会や市内9校の代表児童とのホームステイを通して交流を深めました。

滞在中は、他に森將軍塚古墳館の見学、黒姫高原スノーパークでのスキー交流などを行ないました。宇和島市の児童の多くが初めてのスキー体験でしたが、最後には上手に滑れるようになり、楽しい交流となりました。



▲2月3日のスキー交流より

1 / 21

決意を新たに地域の安全を誓う 令和6年千曲市消防団出初式

市消防団出初式が信州の幸あんずホールで挙行政され、団員150人が参加しました。

今年は、令和6年能登半島地震の支援対応により規模を縮小し、消防団員、消防車両や保育園児による街頭行進は行なわず、式典のみの開催となりました。

式典では、長年消防団活動に貢献した団員に表彰状、感謝状の贈呈やラップ分団の吹き初めなどを実施。小川市長は「地域防災力の要として、火災や自然災害などに十分備え、地域に根ざした消防・防災活動に取り組んでもらいたい」と式辞を述べました。

市消防団は、市民の皆さんの生命・身体・財産を守るため、生業をもちながらも、昼夜を問わず献身的に活動しています。



1 / 25

次世代に夢を与え、勇気づけるシンボルに 大谷翔平選手から寄贈、グローブが市内各小学校に到着

メジャーリーグで活躍する大谷翔平選手から寄贈されたグローブが市教育委員会に到着し、右利き用2個、左利き用1個が市内の各小学校に配られました。

この日、東小学校では児童会が主催した「お披露目の会」が開催され、「このグローブが次の世代に夢を与え、勇気づけるシンボルになってほしい。野球に興味をもってほしい」という大谷選手のメッセージが紹介され、児童代表3人にグローブが渡されました。

代表3人は、早速グローブを付け全校児童の前でキャッチボールを披露しました。代表でキャッチボールをした児童会長の宮島朋矢さんは「大谷選手がプレゼントしてくれた歴史的なグローブでキャッチボールができたことに感動しました」と話しました。



1 / 26

地域の安全と住民サービス向上の取り組みを推進 (株)ジーシーシー自治体サービスと包括連携協定を締結

市は、市の上下水道の料金徴収業務や検針業務などを受託している株式会社ジーシーシー自治体サービスと包括連携協定を締結しました。本協定は、地域安全と住民サービス向上の取り組みを推進するにあたり、相互に連携・協力することをねらいとして締結するもので、防災・災害に関すること、高齢者などの見守りサービスに関することなどの分野で連携します。

市役所で行なわれた締結式では、株式会社ジーシーシー自治体サービスの岡田淳代表取締役社長と小川市長が協定書に署名。

岡田代表取締役社長は「他地域での取り組みの中で気づいた点なども千曲市での活動に反映できたらと考えています」と話しました。



人の動き

令和2年国勢調査からの推計人口

	2月1日現在	前月比
世帯数	22,602世帯	+15
人口	57,813人	-33
男	27,916人	-28
女	29,897人	-5

1月中の動き

転入	117人	出生	23人
転出	102人	死亡	71人

第50回 北信越フットボールリーグ2部 開幕戦

日時 4.7 (日) 11:00 KICK OFF 会場 JAPAN サッカーカレッジ G VS CUPS 聖籠 (新潟県)

一般社団法人リベルタス千曲 FC (TEL 026-285-9171)

知っていますか？ 物流2024年問題



2024年4月からトラックドライバーの時間外労働の上限規制と拘束時間の改善基準告示が適用され、**労働時間が短くなることで輸送能力が不足**し、物流が停滞する恐れが懸念されることが「物流2024年問題」と言われています。

何も対策を行なわなかった場合、

このようなことが起きるかもしれません

トラック運送事業者	荷主	消費者
物流を維持するために、トラックドライバーの増員が必要だが人材確保ができない。 	荷物が指定した日時に届かない。荷物を運んでもらえなくなる。 	当日、翌日配達の家配サービスが受けられない。水産物、青果物など新鮮なものが手に入らない。

2024年問題解決に向けて

わたしたちができること

再配達を減らす配慮 再配達削減への取り組みとして、宅配ボックスや置き配の活用、配達状況の確認などを行ないましょう。 	まとめ買いで配送回数削減 ネット通販などを利用する場合は、注文回数を減らすことで配送回数を減らしましょう。 	SA・PAなどの適正駐車 高速道路のサービスエリア・パーキングエリアなど大型車両の駐車場所に自家用車は駐車せず適正に駐車しましょう。
---	---	--

日夜、わたしたちの暮らしを支えるトラックドライバーに感謝し、
問題解決へ向けてみんなで取り組みましょう！

〈広告欄〉——— 広告掲載のお問い合わせは株式会社アサヒエージェンシー (TEL026-233-2222) まで