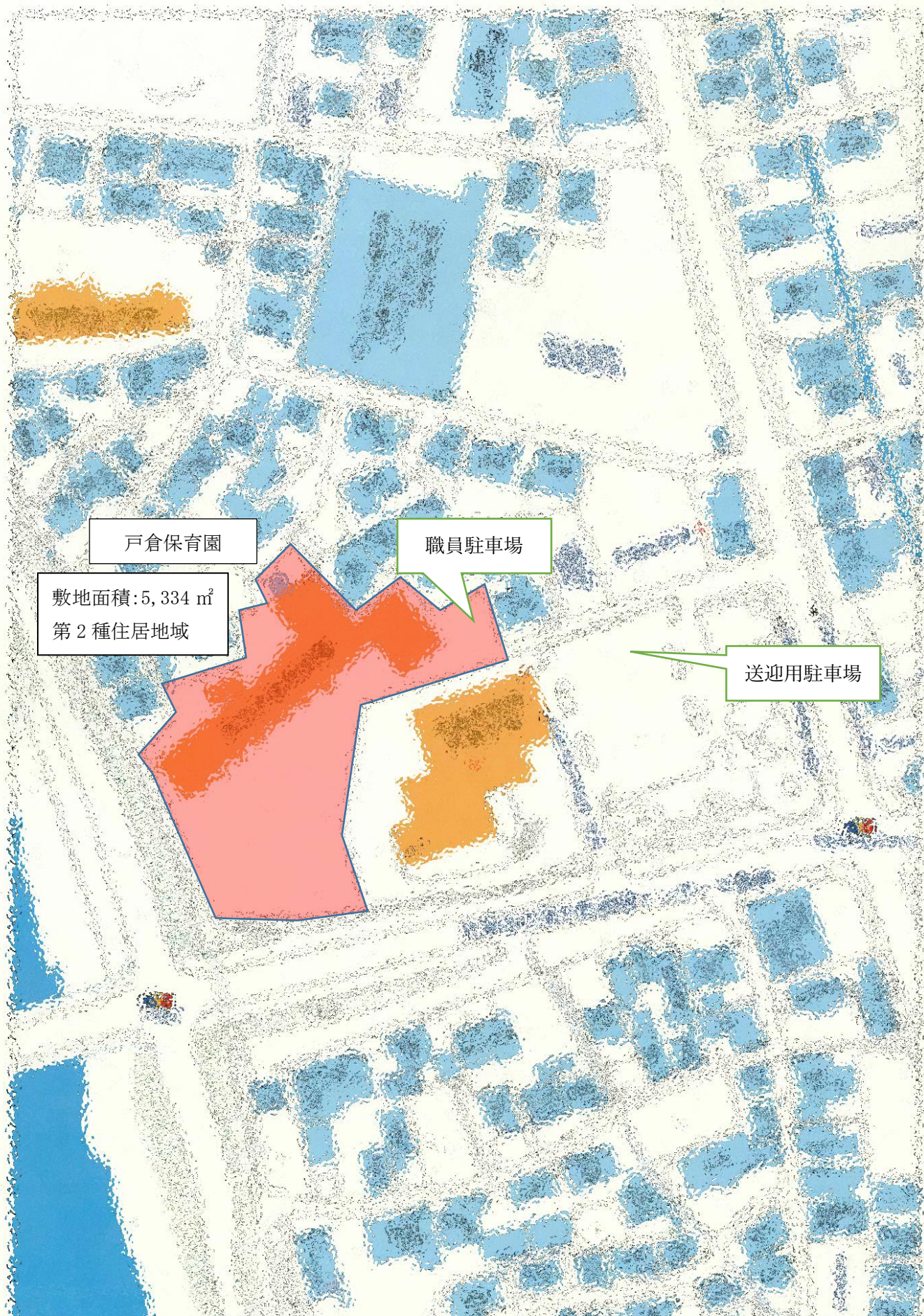
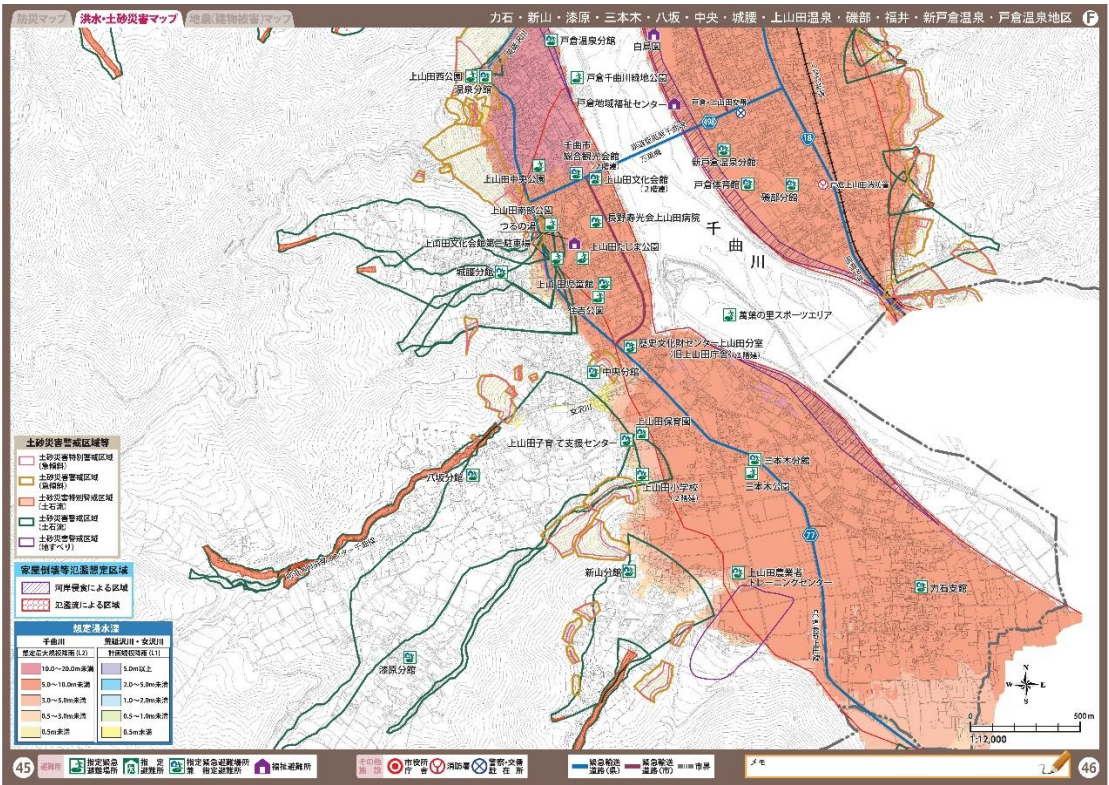
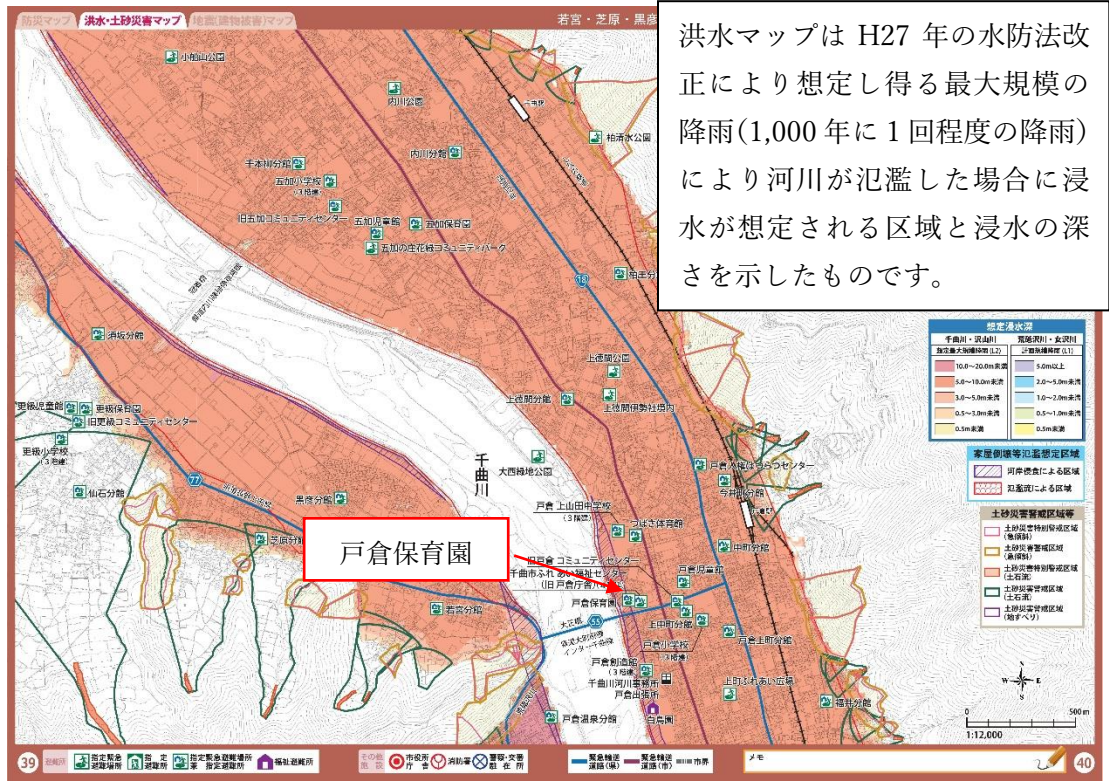


【戸倉保育園の敷地概要】





千曲市指定緊急避難場所（抜粋）

資料 2 - 2

資料-274

| No | 名称 | 住所 | 避難所を兼ねる | 収容可能人数 | | 指定状況 下段は想定収容人数 | | | 浸水想定河川 | 備考 |
|----|--------------------------|-------------|---------|--------|------|-------------------|----|----|--------|-------------------------------------|
| | | | | 屋外 | 屋内 | 地震 | 土砂 | 洪水 | | |
| 50 | 桑原研修センター | 大字桑原 1430-2 | ○ | 210 | 100 | ○* | ○ | ○ | | ※:地震時は駐車場のみ |
| 51 | 桑原運動広場 | 大字桑原 16 | — | 2,360 | 0 | ○ | × | ○ | | |
| 52 | 桑原体育館 | 大字桑原 1340 | ○ | 0 | 130 | × | × | ○ | | |
| 53 | 大田原運動広場 | 大字桑原 3458-1 | — | 1,300 | 0 | ○ | ○ | ○ | | |
| 54 | 八幡公民館 | 大字八幡 3311 | ○ | 910 | 300 | ○ | ○ | ○ | | |
| 55 | 八幡小学校 | 大字八幡 3130 | ○ | 5,560 | 380 | ○ | ○ | ○ | | |
| 56 | 八幡児童センター | 大字八幡 3094-5 | ○ | 50 | 90 | ○ | ○ | ○ | | |
| 57 | 大雲寺公園 | 大字八幡 1397 | — | 1,030 | 0 | ○ | ○ | ○ | | |
| 58 | 八幡保育園 | 大字八幡 3125-2 | ○ | 730 | 340 | ○* | ○ | ○ | | ※:地震時は園庭のみ |
| 59 | 北堀公園 | 大字八幡 2147-5 | — | 630 | 0 | ○ | ○ | ○ | | |
| 60 | 志川公園 | 大字八幡 2393-1 | — | 700 | 0 | ○ | ○ | ○* | 佐野川 | ※:千曲川及び更級川洪水時は使用可能。佐野川洪水時は使用不可能。 |
| 61 | 戸倉体育館 | 大字磯部 1406-1 | ○ | 8,260 | 580 | ○* | ○ | × | 千曲川 | ※:地震時は駐車場のみ |
| 62 | 戸倉小学校 | 大字戸倉 1756 | ○ | 4,520 | 250* | ○ | ○ | ○* | 千曲川 | ※:屋内避難場所は体育館 ※2:避難中体育館浸水時は校舎2階以上 |
| 63 | 戸倉上山田中学校 | 大字戸倉 2500 | ○ | 7,320 | 523* | ○ | ○ | ○* | 千曲川 | ※:屋内避難場所は体育館 ※2:避難中体育館浸水時は校舎2階以上 |
| 64 | つばさ体育館 (戸倉上山田中学校併設) | 大字戸倉 1948 | ○ | 0 | 280 | ○ | ○ | × | 千曲川 | |
| 65 | 千曲市ふれあい福祉センター (旧戸倉庁舎) | 大字戸倉 2388 | ○ | 1,540 | 100 | ○ | ○ | ○* | 千曲川 | ※:千曲川の洪水時は2階以上 |
| 66 | 戸倉保育園 | 大字戸倉 2388 | ○ | 900 | 380 | ○* | ○ | × | 千曲川 | ※:地震時は園庭のみ |

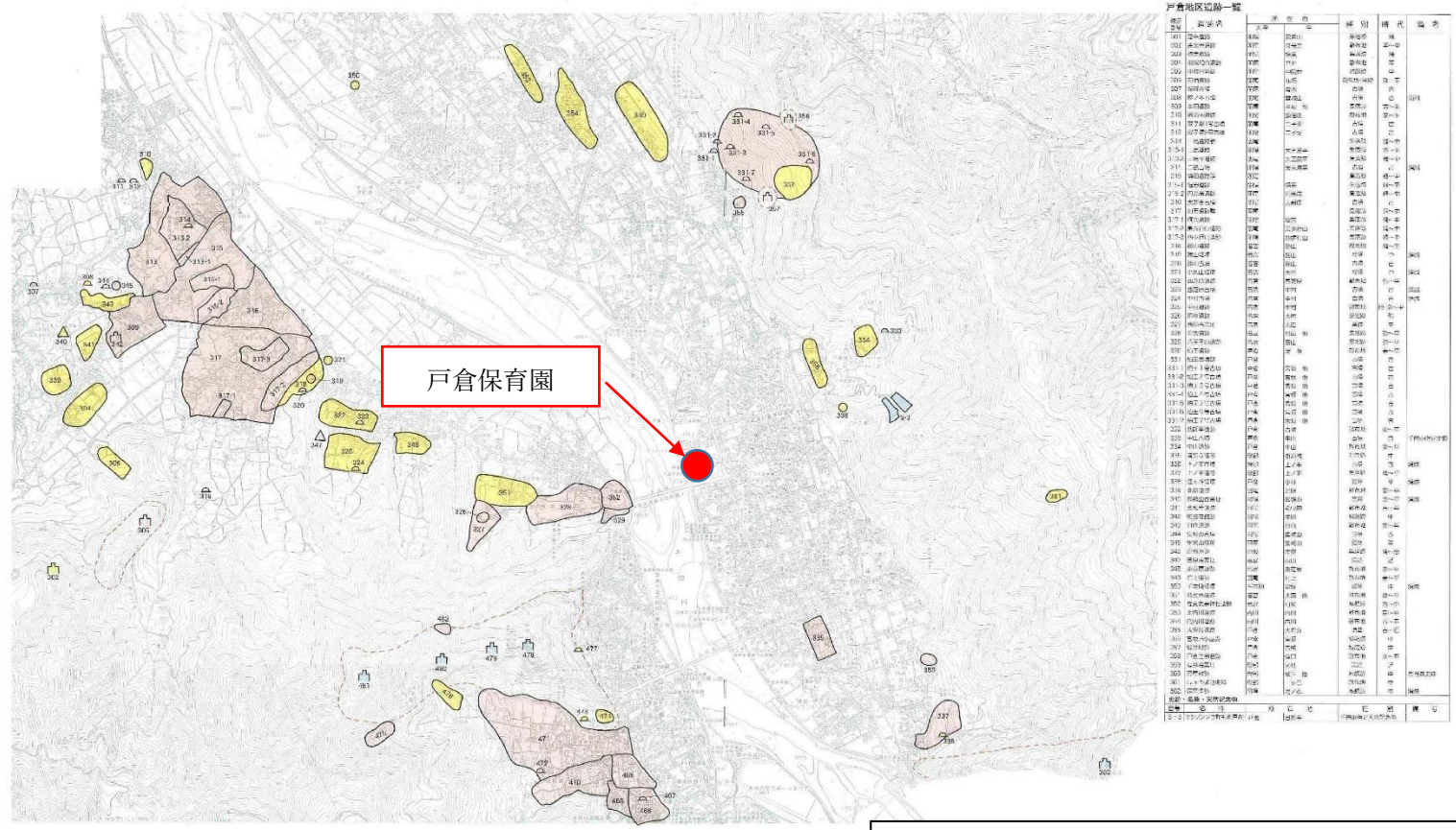
資料-275

| No | 名称 | 住所 | 避難所を兼ねる | 収容可能人数 | | 指定状況 下段は想定収容人数 | | | 浸水想定河川 | 備考 |
|----|---------------|---------------|---------|--------|-----|-------------------|----|----|--------|----------------|
| | | | | 屋外 | 屋内 | 地震 | 土砂 | 洪水 | | |
| 67 | 戸倉児童館 | 大字戸倉 1972-2 | ○ | 200 | 70 | ○ | ○ | × | 千曲川 | |
| 68 | 戸倉創造館 | 大字戸倉 2305-1 | ○ | 960 | 330 | ○ | ○ | ○* | 千曲川 | ※:千曲川の洪水時は2階以上 |
| 69 | 上町ふれあい広場 | 大字戸倉 2081-1 | — | 410 | 0 | ○ | ○ | × | 千曲川 | |
| 70 | 旧戸倉コミュニティセンター | 大字戸倉 1995-1 | ○ | 200 | 60 | ○ | ○ | ○* | 千曲川 | ※:千曲川の洪水時は2階以上 |
| 71 | 戸倉人権はつらつセンター | 大字戸倉 2639 | ○ | 30 | 60 | ○ | ○ | ○* | 千曲川 | ※:千曲川の洪水時は2階以上 |
| 72 | 大西緑地公園 | 大字上徳間 380 先 | — | 40,070 | 0 | ○ | ○ | × | 千曲川 | |
| 73 | 戸倉千曲川緑地公園 | 大字戸倉温泉 3055-6 | — | 9,740 | 0 | ○ | ○ | × | 千曲川 | |
| 74 | 枯清水公園 | 大字戸倉 49-1 | — | 280 | 0 | ○ | ○ | ○ | | |
| 75 | 更級小学校 | 大字羽尾 1864 | ○ | 4,480 | 370 | ○ | × | ○ | | |
| 76 | 旧更級コミュニティセンター | 大字羽尾 1807-1 | ○ | 150 | 120 | ○ | ○ | ○ | | |
| 77 | 更級保育園 | 大字羽尾 1809 | ○ | 1,140 | 300 | ○ | ○ | ○ | | |
| 78 | 更級児童館 | 大字羽尾 1812 | ○ | 480 | 80 | ○ | ○ | ○ | | |
| 79 | さらしなの里古代体験パーク | 大字羽尾 244-1 | — | 3,050 | 0 | ○ | ○ | ○ | | |
| 80 | 羽尾第四区広場 | 大字羽尾 1306 | — | 900 | 0 | ○ | × | ○ | | |
| 81 | さらしなの里展望館 | 大字羽尾 1165-2 | ○ | 570 | 70 | ○ | × | ○ | | |
| 82 | 上徳間伊勢社境内 | 大字上徳間 2088 | — | 630 | 0 | ○ | ○ | × | 千曲川 | |
| 83 | 上徳間公園 | 大字上徳間 240-1 | — | 480 | 0 | ○ | ○ | × | 千曲川 | |



千曲市遺跡地図 (抜粋)

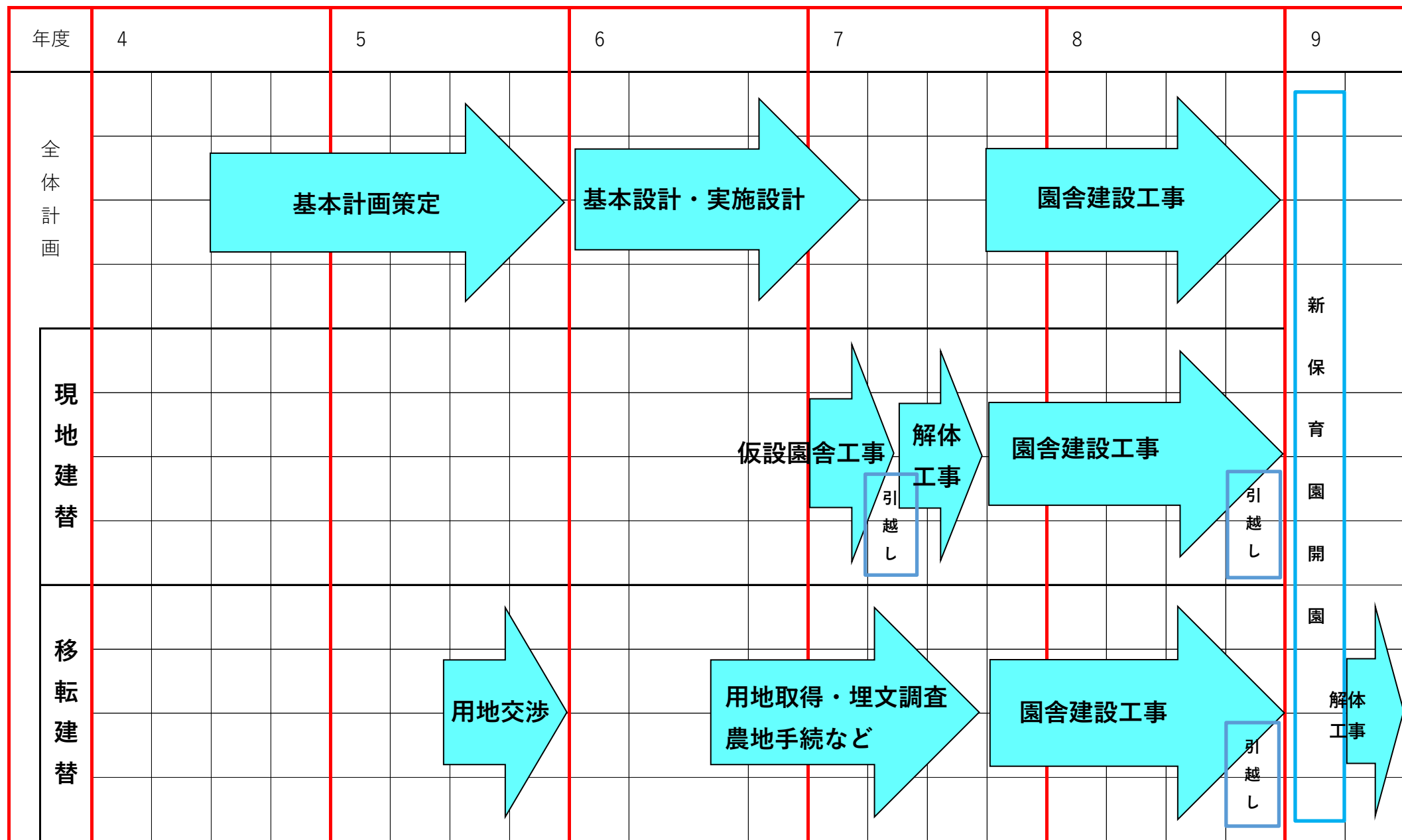
千曲市遺跡分布図6



| 番号 | 名称 | 年代 | 種別 | 備考 |
|-----|------|----|----|----|
| 301 | 戸倉遺跡 | 縄文 | 住居 | |
| 302 | 戸倉遺跡 | 縄文 | 住居 | |
| 303 | 戸倉遺跡 | 縄文 | 住居 | |
| 304 | 戸倉遺跡 | 縄文 | 住居 | |
| 305 | 戸倉遺跡 | 縄文 | 住居 | |
| 306 | 戸倉遺跡 | 縄文 | 住居 | |
| 307 | 戸倉遺跡 | 縄文 | 住居 | |
| 308 | 戸倉遺跡 | 縄文 | 住居 | |
| 309 | 戸倉遺跡 | 縄文 | 住居 | |
| 310 | 戸倉遺跡 | 縄文 | 住居 | |
| 311 | 戸倉遺跡 | 縄文 | 住居 | |
| 312 | 戸倉遺跡 | 縄文 | 住居 | |
| 313 | 戸倉遺跡 | 縄文 | 住居 | |
| 314 | 戸倉遺跡 | 縄文 | 住居 | |
| 315 | 戸倉遺跡 | 縄文 | 住居 | |
| 316 | 戸倉遺跡 | 縄文 | 住居 | |
| 317 | 戸倉遺跡 | 縄文 | 住居 | |
| 318 | 戸倉遺跡 | 縄文 | 住居 | |
| 319 | 戸倉遺跡 | 縄文 | 住居 | |
| 320 | 戸倉遺跡 | 縄文 | 住居 | |
| 321 | 戸倉遺跡 | 縄文 | 住居 | |
| 322 | 戸倉遺跡 | 縄文 | 住居 | |
| 323 | 戸倉遺跡 | 縄文 | 住居 | |
| 324 | 戸倉遺跡 | 縄文 | 住居 | |
| 325 | 戸倉遺跡 | 縄文 | 住居 | |
| 326 | 戸倉遺跡 | 縄文 | 住居 | |
| 327 | 戸倉遺跡 | 縄文 | 住居 | |
| 328 | 戸倉遺跡 | 縄文 | 住居 | |
| 329 | 戸倉遺跡 | 縄文 | 住居 | |
| 330 | 戸倉遺跡 | 縄文 | 住居 | |
| 331 | 戸倉遺跡 | 縄文 | 住居 | |
| 332 | 戸倉遺跡 | 縄文 | 住居 | |
| 333 | 戸倉遺跡 | 縄文 | 住居 | |
| 334 | 戸倉遺跡 | 縄文 | 住居 | |
| 335 | 戸倉遺跡 | 縄文 | 住居 | |
| 336 | 戸倉遺跡 | 縄文 | 住居 | |
| 337 | 戸倉遺跡 | 縄文 | 住居 | |
| 338 | 戸倉遺跡 | 縄文 | 住居 | |
| 339 | 戸倉遺跡 | 縄文 | 住居 | |
| 340 | 戸倉遺跡 | 縄文 | 住居 | |
| 341 | 戸倉遺跡 | 縄文 | 住居 | |
| 342 | 戸倉遺跡 | 縄文 | 住居 | |
| 343 | 戸倉遺跡 | 縄文 | 住居 | |
| 344 | 戸倉遺跡 | 縄文 | 住居 | |
| 345 | 戸倉遺跡 | 縄文 | 住居 | |
| 346 | 戸倉遺跡 | 縄文 | 住居 | |
| 347 | 戸倉遺跡 | 縄文 | 住居 | |
| 348 | 戸倉遺跡 | 縄文 | 住居 | |
| 349 | 戸倉遺跡 | 縄文 | 住居 | |
| 350 | 戸倉遺跡 | 縄文 | 住居 | |
| 351 | 戸倉遺跡 | 縄文 | 住居 | |
| 352 | 戸倉遺跡 | 縄文 | 住居 | |
| 353 | 戸倉遺跡 | 縄文 | 住居 | |
| 354 | 戸倉遺跡 | 縄文 | 住居 | |
| 355 | 戸倉遺跡 | 縄文 | 住居 | |
| 356 | 戸倉遺跡 | 縄文 | 住居 | |
| 357 | 戸倉遺跡 | 縄文 | 住居 | |
| 358 | 戸倉遺跡 | 縄文 | 住居 | |
| 359 | 戸倉遺跡 | 縄文 | 住居 | |
| 360 | 戸倉遺跡 | 縄文 | 住居 | |
| 361 | 戸倉遺跡 | 縄文 | 住居 | |
| 362 | 戸倉遺跡 | 縄文 | 住居 | |
| 363 | 戸倉遺跡 | 縄文 | 住居 | |
| 364 | 戸倉遺跡 | 縄文 | 住居 | |
| 365 | 戸倉遺跡 | 縄文 | 住居 | |
| 366 | 戸倉遺跡 | 縄文 | 住居 | |
| 367 | 戸倉遺跡 | 縄文 | 住居 | |
| 368 | 戸倉遺跡 | 縄文 | 住居 | |
| 369 | 戸倉遺跡 | 縄文 | 住居 | |
| 370 | 戸倉遺跡 | 縄文 | 住居 | |
| 371 | 戸倉遺跡 | 縄文 | 住居 | |
| 372 | 戸倉遺跡 | 縄文 | 住居 | |
| 373 | 戸倉遺跡 | 縄文 | 住居 | |
| 374 | 戸倉遺跡 | 縄文 | 住居 | |
| 375 | 戸倉遺跡 | 縄文 | 住居 | |
| 376 | 戸倉遺跡 | 縄文 | 住居 | |
| 377 | 戸倉遺跡 | 縄文 | 住居 | |
| 378 | 戸倉遺跡 | 縄文 | 住居 | |
| 379 | 戸倉遺跡 | 縄文 | 住居 | |
| 380 | 戸倉遺跡 | 縄文 | 住居 | |
| 381 | 戸倉遺跡 | 縄文 | 住居 | |
| 382 | 戸倉遺跡 | 縄文 | 住居 | |
| 383 | 戸倉遺跡 | 縄文 | 住居 | |
| 384 | 戸倉遺跡 | 縄文 | 住居 | |
| 385 | 戸倉遺跡 | 縄文 | 住居 | |
| 386 | 戸倉遺跡 | 縄文 | 住居 | |
| 387 | 戸倉遺跡 | 縄文 | 住居 | |
| 388 | 戸倉遺跡 | 縄文 | 住居 | |
| 389 | 戸倉遺跡 | 縄文 | 住居 | |
| 390 | 戸倉遺跡 | 縄文 | 住居 | |
| 391 | 戸倉遺跡 | 縄文 | 住居 | |
| 392 | 戸倉遺跡 | 縄文 | 住居 | |
| 393 | 戸倉遺跡 | 縄文 | 住居 | |
| 394 | 戸倉遺跡 | 縄文 | 住居 | |
| 395 | 戸倉遺跡 | 縄文 | 住居 | |
| 396 | 戸倉遺跡 | 縄文 | 住居 | |
| 397 | 戸倉遺跡 | 縄文 | 住居 | |
| 398 | 戸倉遺跡 | 縄文 | 住居 | |
| 399 | 戸倉遺跡 | 縄文 | 住居 | |
| 400 | 戸倉遺跡 | 縄文 | 住居 | |

千曲市の遺跡分布図に示された地域を開発する場合、遺跡調査を行う場合があります。

戸倉保育園建築事業全体スケジュール



戸倉保育園建替え費用比較検討表（参考）

資料 2 - 6

| 項目 | 現地建替え | 移転建替え | 備 考 |
|------------|---------------|---------------|--|
| 用地購入費 | 0 | 132,480,000 | 戸倉地区の長野県基準値より参照（宅地） （28,800円/㎡×4,600㎡） |
| 基本・実施設計委託料 | 30,000,000 | 30,000,000 | 屋代保育園参照 |
| 測量等委託料 | 8,000,000 | 8,000,000 | 雨宮統合保育園参照 地質調査委託料5,000,000 用地測量委託料1,700,000 地形・縦横断・隣接地測量1,300,000 |
| 工事費 | 900,000,000 | 1,000,000,000 | 屋代保育園参照（予算ベース） 造成費分を減額 |
| 仮設園舎 | 85,000,000 | 0 | 杭瀬下保育園仮設園舎参照 仮設園舎建築工事60,000,000 リース料15,000,000（15か月×1,000,000） 仮設園舎解体工事10,000,000 |
| 解体設計委託料 | 2,000,000 | 2,000,000 | 雨宮保育園解体設計費（予算）参照 |
| 解体工事請負費 | 38,000,000 | 38,000,000 | あんず保育園解体工事費（予算）参照 |
| 総額 | 1,063,000,000 | 1,210,480,000 | |

この資料はあくまでも現地化移転かを議論するための比較検討用の参考資料であり、実際に行う工事や委託、その他用地取得や仮設園舎等の発注には全く関係ありません。